



2020 年国家公务员考试 行政职业能力测验模拟试卷 (一)

注意事项

1. 这项测验共有五个部分, 130 题, 总时限为 120 分钟。各部分不分别计时, 但都给出了参考时限, 供你答题时参考。
2. 请用黑色字迹的钢笔、签字笔或圆珠笔将姓名与准考证号在指定位置上填写清楚。
3. 监考人员宣布考试开始时, 你才可以开始答题。
4. 监考老师宣布考试结束时, 你应立即停止作答, 待监考人员允许离开后, 方可离开考场。
5. 在这项测验中, 可能有一些试题较难, 因此你不要在某一道题上思考太长时间, 遇到不会答的题目, 可先跳过去, 如果有时间再去思考。否则, 你可能没有时间完成后面的题目。
6. 试题答错不倒扣分。

第一部分 常识判断

(共 20 题, 参考时限 15 分钟)

根据题目要求, 在四个选项中选出一个最恰当的答案。



1. 下列古语与现代执政理念对应错误的是 ()
 - A. 简除烦苛, 禁察非法——简政放权
 - B. 以其昏昏, 使人昭昭——民主监督
 - C. 治不必同, 期于利民——以民为本
 - D. 莫用三爷, 废职亡家——家风建设
2. 下列关于国家机构与其职权对应正确的是 ()
 - A. 全国人大常委会——修改宪法、监督宪法的实施
 - B. 国家主席——任命国务院总理
 - C. 中央军事委员会——紧急状态的宣布权
 - D. 全国人大——批准省、自治区和直辖市的建置
3. 下列有关联合国的说法不正确的是 ()
 - A. 联合国于 1945 年正式成立
 - B. 1971 年, 中国恢复在联合国的合法席位
 - C. 联合国教科文组织、世界银行以及世界卫生组织属于联合国的专门机构
 - D. 联合国的工作语言分别为: 英语、法语、俄语、汉语、德语和西班牙语
4. 下列关于中国人民解放军的说法正确的是 ()
 - A. 中国人民解放军的前身是武昌起义后留存的部队——中国工农革命军
 - B. 原第二炮兵与其他军种分属的战略核打击力量合并组建成中国人民解放军战略支援部队
 - C. 习近平主席在纪念中国人民抗日战争暨世界反法西斯战争胜利 70 周年阅兵式上宣布中国将裁军 40 万
 - D. 中国人民解放军的最高军事机关为中央军事委员会, 实行主席负责制
5. 关于货币, 下列表述正确的是 ()
 - A. 执行流通手段职能的货币可以是观念上的也可以是现实的
 - B. 金银作为货币, 其购买力大小是不变的
 - C. 预防性货币需求是指为了应付意外事故而形成对货币的需求
 - D. 金属货币是国家 (或地区) 发行的强制使用的价值符号
6. 《韩非子·喻老》中说“千丈之堤, 以蝼蚁之穴溃; 百尺之室, 以突隙之烟焚。”这说明 ()
 - A. 任何事物的发展都是量变和质变的统一
 - B. 量变发展到一定程度必然会引起质变
 - C. 量变和质变不断转化
 - D. 质变优于量变
7. 下列行为合法的是 ()
 - A. 李某在张某处买下被拐卖的儿童小明, 之后对小明疼爱有加, 被警方发现后认识到自己的错误, 并协助警方将小明送回亲生父母身边。针对李某的行为, 可以不追究刑事责任
 - B. 李某在小区散步时遇到王某养的藏獒, 故意拿棍子打狗, 被狗咬伤。此次事故中, 王某不用承担责任
 - C. 二十岁的李某准备在国庆节与比他大三岁的女友登记结婚
 - D. 李某的儿子患重病住院, 急需用钱又借贷无门, 张某表示愿意借五万元, 但半年后须还十万元, 否则以李某的房子代偿, 李某被迫同意, 并签订合同。对于该合同, 李某可请求法院撤销
8. 下列关于关税的说法错误的是 ()
 - A. 报复性关税是指为报复他国对本国出口货物的关税歧视, 而对相关国家的进口货物征收的一种进口附加税



- B. 关税滞纳金是在关税缴纳期限内未履行关税给付义务的纳税人, 被海关课以应纳税额一定比例的货币
- C. 出口税不利于本国货物在国际市场的竞争
- D. 出口货物以该货物销售给境外的成交价格为完税价格

(试卷3原题) 9. 某大学老师准备做一场演讲, 从网上搜集了以下三幅历史人物的图片, 据此可以推断这次演讲的主题是 ()



邓世昌



左宗棠



关天培

- A. 侵略与反抗 B. 改革与探索
- C. 战争与和平 D. 光荣与梦想
10. 下列历史情景的描述可能发生的是 ()
- A. 孔融的父亲让其熟读《弟子规》
- B. 南北朝时期百姓农耕时参考《农政全书》
- C. 武则天经常去寺庙礼佛
- D. 屈原投汨罗江的那天夜晚圆月高悬
11. 从7月上旬到次年3月下旬, 太阳在地球上直射位置的移动规律是 ()
- A. 南回归线——赤道——北回归线
- B. 北回归线——赤道——南回归线
- C. 赤道——北回归线——赤道
- D. 赤道——南回归线——赤道
12. 下列关于中国四大名园的说法正确的是 ()
- A. 中国四大名园是北京颐和园、河北承德避暑山庄、苏州拙政园、南京瞻园
- B. 颐和园被法国作家雨果誉为“理想与艺术的典范”
- C. 中国的四大名园均建于清朝时期, 属于国家5A级风景区
- D. 承德避暑山庄历经康熙、雍正、乾隆三朝, 是中国现存占地最大的古代帝王宫苑
13. 关于地理称谓, 下列对应错误的是 ()
- A. 北大荒——东北平原
- B. 水乡泽国——长江中下游平原
- C. 塞上江南——内蒙古高原
- D. 中国第二大内陆盆地——准噶尔盆地
14. 下列对各诗句相关内容的解释错误的是 ()
- A. “最爱湖东行不足, 绿杨阴里白沙堤”中的“绿杨”是指白堤两旁的柳树
- B. “窗含西岭千秋雪, 门泊东吴万里船”描写的是早春之际的景象
- C. “恐是仙家好别离, 故教迢递作佳期”所涉及的节日是七夕节
- D. “空山新雨后, 天气晚来秋”是诗人王维流放岭南时所作
15. 下列成语描述的是同一个人的是 ()
- A. 宝刀未老 大器晚成 B. 吴下阿蒙 手不释卷
- C. 乐不思蜀 三顾茅庐 D. 鞠躬尽瘁 超群绝伦
16. “火冷灯稀霜露下, 昏昏雪意云垂野”出自苏轼的《蝶恋花·密州上元》。下列诗句与该句描述的



传统节日不同的是 ()

- A. 谁家见月能闲坐, 何处闻灯不看来
- B. 千门开锁万灯明, 正月中旬动地京
- C. 元宵争看采莲船, 宝马香车拾坠钿
- D. 此生此夜不长好, 明月明年何处看

17. 下列作家、作品、国籍对应正确的是 ()

- A. 雨果——《包法利夫人》——法国
- B. 笛福——《鲁滨逊漂流记》——英国
- C. 马克·吐温——《麦琪的礼物》——美国
- D. 马尔克斯——《霍乱时期的爱情》——英国

18. 下列关于生活常识的表述正确的是 ()

- A. “五金”是指金、银、铜、铁、铝
- B. 使用电笔时, 手不能碰到笔尾的金属帽, 以免触电
- C. 泡茶要用滚开水来泡, 这样才能把茶泡开
- D. 刚煮的鸡蛋放在冷水中一段时间会更容易剥壳

19. 下列成语全部包含化学变化的一组是 ()

- A. 星火燎原 海枯石烂 水滴石穿
- B. 大浪淘沙 百炼成钢 冰冻三尺
- C. 木已成舟 镜花水月 火上浇油
- D. 聚沙成塔 付之一炬 扬汤止沸

20. 下列关于各天体的说法错误的是 ()

- A. 太阳系的中心天体——太阳围绕着银河系的中心公转
- B. 火星基本上是沙漠行星, 地表沙丘、砾石遍布
- C. 被划为“矮行星”的冥王星是太阳系内已知的体积最大的海外天体
- D. 土星是太阳系中仅次于地球, 密度第二大的天体

第二部分 言语理解与表达

(共 40 题, 参考时限 35 分钟)

本部分包括表达与理解两方面的内容。请根据题目要求, 在四个选项中选出一个最恰当的答案。

21. 什么是人生? 人生就是永不休止的奋斗! 只有选定了目标, 并在奋斗中感到自己的努力没有_____, 这样的生活才是充实的, 精神也会永远年轻!

填入画横线部分最恰当的一项是 ()

- A. 空度
- B. 荒废
- C. 虚掷
- D. 浪费

22. 名物学是一门古老的传统学科, 先秦时代即已产生, 此后依附于经学而绵延不绝, 直到近世考古学的兴起才_____, 乃至被人们淡忘。

填入画横线部分最恰当的一项是 ()

- A. 日渐式微
- B. 江河日下



- C. 大势已去
- D. 日暮穷途

23. 大学生因校园贷欠下巨款选择轻生的新闻还_____，各路网贷平台在利益面前再次选择了“钻空子”，换个形式继续把业务伸向了学生群体。一方面，国家相关政策管控是必要的“安全阀”，规范行业运行机制以维护_____的大学生的权益。与此同时，如何引导孩子树立正确的消费观，不被攀比心理所影响，自食校园贷的苦果，这是家长和学校需要深入思考的关键问题。

依次填入画横线部分最恰当的一项是 ()

- A. 一目了然 初出茅庐
- B. 历历在目 涉世未深
- C. 念念不忘 乳臭未干
- D. 记忆犹新 少不更事

24. 中国第三方支付——电子支付的发展，成就了中国的电子商务的发展，反过来，电子商务的发展又_____了电子支付、非银行支付机构的发展。目前，电子支付还成为互联网金融发展的基石，支付宝诞生后，余额宝等互联网金融产品纷纷_____，如果将互联网金融的创新发展喻为高速行驶的汽车，那么电子支付就是高速公路，成为我国在金融领域，尤其是金融科技创新领域弯道超车的重要条件。

依次填入画横线部分最恰当的一项是 ()

- A. 推进 突现
- B. 推动 涌现
- C. 助推 呈现
- D. 力推 出现

25. 走在巨鹿路的梧桐树下，走进一条条弄堂深处，细细_____马路沿线的历史建筑和人文景观，人们更能触摸到上海的细微肌理和生活温度，感受她_____的悠远韵味和隽永魅力。这样的历史文化资源是珍贵的，无可取代，不可再生。

依次填入画横线部分最恰当的一项是 ()

- A. 领略 秘而不宣
- B. 体会 曲高和寡
- C. 体味 高深莫测
- D. 品味 深藏不露

26. 自然界中每种动物都有自己的独特之处，作为电影艺术的动物更强调个性。正如电影一贯塑造典型人物形象一样，以动物为主角的影片在_____动物充满神秘色彩的生活的同时，格外注重突出不同种类中每个动物的性格特征，_____地刻画典型的动物形象。

依次填入画横线部分最恰当的一项是 ()

- A. 呈现 不遗余力
- B. 展示 入木三分
- C. 记录 浓墨重彩
- D. 描绘 活灵活现

27. 社会的日益商业化伴随着忠诚以及信仰的沦丧。曾经令人反感的“伦理说教”没有了，但就连“伦理”本身也没有了。我们整日为生计奔波拼命，已无余心、余力去同情别人，但我们更恐惧别人对自己失败后毫不宽容的指责和鄙视；而你乞求他人同情的心情之迫切，与他人对你表面_____、实则_____的程度往往成正比。

依次填入画横线部分最恰当的一项是 ()

- A. 矫揉造作 趁火打劫



- B. 虚情假意 深恶痛绝
- C. 虚与委蛇 幸灾乐祸
- D. 装腔作势 趁人之危

28. 一个人的心理只要是健康的, 他就有自知之明, 就有可能_____地了解自己, 知道自己存在的价值, 对自己的能力、性格和优缺点都能做出_____的评价。

依次填入画横线部分最恰当的一项是 ()

- A. 透彻 恰如其分
- B. 如实 不偏不倚
- C. 客观 条分缕析
- D. 准确 鞭辟入里

29. 《草书千字文》是难得一见的宋徽宗草书长卷, 以其用笔、结体的熟稔精妙乃至书写意境而论, 与怀素相比, 委实_____。这卷笔翰飞舞的墨迹, 书于全长三丈余的整幅描金云龙笺之上。其底文的精工图案, 是由宫中画师就纸面一笔笔描绘而出, 与徽宗的墨宝可谓_____, 共同成就了这篇空前绝后的旷世杰作!

依次填入画横线部分最恰当的一项是 ()

- A. 高下难分 珠联璧合
- B. 伯仲难分 相得益彰
- C. 不相上下 交相辉映
- D. 雌雄莫辨 同放异彩

30. 当耻感成为流俗的笑点, “网红”带坏的, 就不只是小孩子的职业志向。一来, 它无情_____了这个社会的核心价值与正能量。波兹曼在《娱乐至死》中, 早就表达了对这种泛娱乐文化肆虐的_____与忧虑。

依次填入画横线部分最恰当的一项是 ()

- A. 消化 担心
- B. 消融 提点
- C. 消解 警示
- D. 消除 告诫

31. “毒鸡汤”段子、表情包异军突起, 很多人笑称“毒鸡汤”说的才是大实话。凭借_____的话风和抖机灵, 年轻人_____的“毒汤”段子分走了“心灵鸡汤”半壁江山, 与朋友圈里父母那辈热衷转发的“暖汤”_____。

依次填入画横线部分最恰当的一项是 ()

- A. 简短 青睐 分庭抗礼
- B. 精炼 热衷 平分秋色
- C. 犀利 觊觎 并行不悖
- D. 独到 钟爱 势均力敌

32. 修身、齐家, 青年知识分子的_____不可限量; 治国、平天下, 他们传承着老一辈学者_____的探索精神。国家要发展智库, 离不开这些充满创造力、突破性的智库人才, 而当下的年轻人也应意识到, 为国家发展_____离自己并不遥远。

依次填入画横线部分最恰当的一项是 ()

- A. 实力 一曝十寒 集思广益
- B. 潜能 孜孜不倦 建言献策
- C. 潜力 勇往直前 指点江山



D. 本领 敢为人先 出谋划策

33. 灵感和情绪是人类成为万物之灵长的关键要素。人工智能写诗, 其根据来自大量的文学作品储存, 以及内在的逻辑算法, 但是诗歌作为纯文学中对天分和灵感要求最高的一类文体, 想写好它, 很大程度上并不_____于逻辑、储备和模式, 而_____于感悟力和创作经验, 而这恰恰是人类_____的本领。

依次填入画横线部分最恰当的一项是 ()

- A. 局限 受制 擅长
- B. 受限 依靠 独特
- C. 依赖 取决 独有
- D. 仰仗 决定 拿手

34. 群体对新闻事件的看法, 与对真实生活的看法是不一样的。真实生活很_____, 好人坏人并非一目了然, 但在媒体上, 特别是在网络上, 他们希望并努力将这一切简单化, 黑白分明, 非好即坏, 没有中间状态。因此网络上的感情往往也是简单直接的, 不是赞扬, 就是_____, 不是同情, 就是_____。事实如何并不重要, 重要的是我认为事实如何? 他们的嘴比脑子快, 无意识的反应比理性思考快, 内心的激情爆发比冷静客观的评价快。

依次填入画横线部分最恰当的一项是 ()

- A. 复杂 批判 嘲笑
- B. 客观 指摘 愤慨
- C. 混乱 驳斥 悲悯
- D. 残酷 打击 憎恨

35. 对很多作家来说, 最_____的文字, 几乎都是源自早年的乡土经验。因为一进入旧时的场景, 就温暖, 就自在, 就身心通泰, _____, 有如神助。相反, 那些凭空想象的创作, 虽然_____, 用尽心力, 还是拘涩凝滞, 不能自由伸展。

依次填入画横线部分最恰当的一项是 ()

- A. 成功 洋洋洒洒 精雕细琢
- B. 珍贵 妙语连珠 费尽心机
- C. 原创 文思泉涌 处心积虑
- D. 得意 下笔成章 绞尽脑汁

36. 在自然界, 没有现成的_____, 也没有现成的_____, 更没有现成的_____。

依次填入画横线部分最恰当的一项是 ()

- A. 数字化技术 数字 数学
- B. 数学 数字 数字化技术
- C. 数字 数字化技术 数学
- D. 数字 数学 数字化技术

37. 在周梅森的长篇新作《人民的名义》这部作品里, 汉东省检察院反贪局局长陈海在调查一桩特大贪腐案件时遭遇车祸, 只是整个故事的一个引子, 它相继引来的, 是_____的新任反贪局长侯亮平的临危受命, 是_____的公安厅厅长祁同伟的如坐针毡, 是_____的省委副书记高育良的惴惴不安, 以及省会京州市政坛的暗流涌动。一场你死我活的博弈、虎口拔牙的战斗, 由此拉开了序幕。

依次填入画横线部分最恰当的一项是 ()

- A. 自信满满 两面三刀 居心叵测
- B. 胸有成竹 别有用心 阴谋诡计
- C. 自命不凡 心怀鬼胎 别有用心
- D. 踌躇满志 居心叵测 心怀鬼胎



38. 人生不只是赛场, 孩子无需常胜, 即使起跑线上输了也_____, 没准反而更能_____孩子的成长韧性, 健全孩子的人格, 丰富孩子的人生。_____孩子的天性, 让他们快乐生活, 培养孩子爱的能力、健全达观的性格与健康的体魄, 或许才是更重要的。

依次填入画横线部分最恰当的一项是 ()

- A. 无关紧要 锤炼 开启
- B. 无伤大雅 历练 顺应
- C. 无足挂齿 锻炼 启发
- D. 不足为患 磨炼 释放

39. 一个开放的故宫, 注定是一个日渐_____, 近在咫尺的故宫。与此前的高高在上、遮遮掩掩相比, 故宫越是开放, 越是去神秘化, 就越是会“有血有肉”, 并在这个亲炙的过程中, 成为公众触手可及的文化源地。很多时候, 传统文化并不一定是_____的, 而本来就应该有所附着、有所凭依, _____的空间、器物、建筑、文物, 本身就蕴涵着文化承继的“语码”。

依次填入画横线部分最恰当的一项是 ()

- A. 鲜活 虚幻 具象化
- B. 丰富 虚无 碎片化
- C. 真实 虚伪 开放化
- D. 亲切 虚置 立体化

40. 水, 无色无形, 变幻莫测。当它流经山地或河川时, 当它遭遇障碍如险滩、乱石或悬崖峭壁时, 它从不因为阻隔重重而_____。或回旋, 或分流, 或冲击, 或渗透, 或滴水石穿, 或另辟。它会想方设法克服障碍, 保持自己_____的品格。而水依然是水, 八面玲珑, 左右逢源。它不会因为与障碍的冲撞而导致自己_____。

依次填入画横线部分最恰当的一项是 ()

- A. 望而却步 勇往直前 土崩瓦解
- B. 裹足不前 高歌猛进 支离破碎
- C. 停滞不前 一往无前 遍体鳞伤
- D. 临阵脱逃 义无反顾 伤痕累累

41. 对一切为国家、为民族、为和平付出宝贵生命的人们, 不管时代怎样变化, 我们都要永远铭记他们的牺牲和奉献。英雄是人类历史天空的璀璨星辰, 更是一个时代的精神坐标。在纪念馆里的每一次鞠躬致敬, 在电脑前的每一次缅怀祭奠, 都是价值和情感的双重回归。正所谓, “法立于上则俗成于下”。全国人大常委会以国家立法的形式, 先后确立了中国人民抗日战争胜利纪念日、南京大屠杀死难者国家公祭日和烈士纪念日这三个纪念日, 为的正是用法律捍卫历史与英雄, 拓宽我们的“精神航道”。

这段文字意在说明 ()

- A. 法律是人们铭记捍卫英雄形象的利器
- B. 我们应永远记住英雄们的牺牲和奉献
- C. 法律可以使英雄形象的内涵更为丰富
- D. 依法惩治抹黑英雄行为是政府的责任

42. 粉丝文化让年轻一代的蓬勃生机与巨大诉求呈现在了社会面前, 同时也暴露了芜杂与浅近的特点, 像现在荧屏上流行的小鲜肉、中性美, 就常常引来社会的质疑与诟病。但是年轻粉丝们积极的参与意识、表达审美风格的强烈诉求, 以及强大的行动力与高度的组织性, 却让人无法等闲视之。毕竟, 任何文化形态都会经历一个由感性而理性、由芜杂而精致的发展过程, 任何文化形态又都要能够包容或者说直面代年轻人标新立异的冲动与诉求。

文段意在说明 ()



- A. 粉丝文化芜杂与浅近的特点常引来社会的质疑与诟病
- B. 年轻粉丝们身上的意识、诉求和组织性有助于新文化的形成
- C. 任何文化都会经历从感性到理性、从芜杂到精致的发展过程
- D. 对粉丝文化中年轻人的新意识和新诉求要采取包容的态度

43. 媒体的一项重要使命, 就是传递有质量的信息。如果坚守“用户是上帝”的信条, 那么媒体就有义务提供更值得公众倾听的信息和观点, 提升公共生活的品质, 而不是相反。如果新的媒体平台, 只是让我们比以前更便利地让社会低俗化、媚俗化、娱乐化; 如果新的技术, 只是让我们比过去更方便地制造大量缺乏严肃思考、缺乏精神营养、缺乏审美趣味的产品, 那么这种“新媒介”真的能带来媒体进步、增进社会福祉吗? 在媒体的转型工具箱中, 应该有比“迎合公众”更高级的东西。否则, 即便是转型成功的弄潮儿, 也未必能成为最后的赢家。

这段文字意在说明 ()

- A. 媒体应提供比迎合公众更高级的信息
- B. 吸引更多受众是媒体转型成功的关键
- C. 媒体信息良莠不齐会影响社会的进步
- D. 传递有价值的信息是媒体的责任与义务

44. 雄安新区紧邻“华北之肾”白洋淀, 因此新区建设必须严格以生态环境保护为前提, 全面实施绿色发展战略。要充分做好白洋淀生态水域和当地纵横交错的水网系统的蓝色空间保护, 同时构建陆域生态绿色空间体系, 形成蓝绿交织的生态体系, 使新区发展融于优良的生态环境之中, 建设清新明亮、水城共融的生态型新区。其中非常关键的一点是, 要在新区建设过程中培养尊重自然、保护自然的文化。

这段文字意在强调 ()

- A. 雄安新区建设应把环境保护放在突出位置
- B. 以生态环境保护为前提, 全面实施绿色发展战略
- C. 建设生态型新区是雄安新区建设的战略目标
- D. 雄安新区要在建设过程中尊重自然、保护自然

45. 中国传统哲学从未认真看待过“永恒”这一命题, 儒、释、道三家学说大体上都认为“万物无常”。如建筑领域中, 人是建筑服务的主要对象, 人一直处在不断的繁衍和传播之中, 不同时代的人对于建筑物也会有不同的需求, 因此, 建筑应该新陈代谢, 没有必要永久保存, 经久不变。中国传统建筑以土、木为主要材料, 很少使用石材。而陵墓建筑在功能上则有耐久的要求, 在意象上更与永恒相关, 因此, 这里便成了石材发挥作用的主要场所。此外, 在耐久性要求较高的建筑部件, 如铺地石、台基、柱础中也曾大量使用石材。可见中国传统建筑在材料选择上的理性。

这段文字意在说明 ()

- A. 中国传统建筑应该保持新陈代谢
- B. 中国传统建筑材料选取充满智慧
- C. 在建筑材料选取上应当理性思考
- D. 不同时代和种类的建筑需求不同

46. 儿童的可贵在于单纯, 因为单纯而不以无知为耻, 因为单纯而又无所忌讳, 这两点正是智慧的重要特征。相反, 偏见和利欲是智慧的大敌。偏见使人满足于一知半解, 在自满自足中过日子, 看不到自己的无知。利欲使人顾虑重重, 盲从社会上流行的意见, 看不到事物的真相。这正是许多大人的可悲之处。不过, 一个人如果能保持住一颗童心, 同时善于思考, 就能避免这种可悲的结局, 在成长过程中把单纯的慧心转变为一种成熟的智慧。

文段主要论述的是 ()

- A. 真正的成熟始终包含着童心



- B. 成熟的智慧与童心有着密切的联系
- C. 单纯的童年是智慧生长的源头
- D. 童心是避免偏见和利欲的关键

47. 当前, 生物科技在新兴武器装备开发、作战主体健康与战斗力保障、战略战术决策支撑方面, 已经起着越来越重要的支撑作用。随着生命科学革命不断深入, 源于生物新结构、新功能、新机制的发现, 基于不同学科交叉的相互启示, 生物科技将掀开未来国防科技创新新篇章。正如美国国防高级研究计划局局长阿拉提普拉哈卡尔指出, 生物是自然界的终极创新者, 任何致力于创新的机构, 若是未能从这个极其复杂的网络中汲取灵感, 都将是十分愚蠢可笑的。

通过这段文字, 作者意在强调 ()

- A. 未来的军事力量创新离不开学科交叉
- B. 生物科技在国防上的作用将更加突出
- C. 生物科技的发展革新了现代战争方式
- D. 任何创新机构都应重视生物科技研究

48. 基础科学是研究所有和宇宙中物理现象有关问题的学问, 必须对大自然有一个宏观的看法, 因此需要哲学思想作为支撑。近代基础科学家中就有不少是思想家, 他们的学问和思想可以影响科学界达数个世纪之久, 其中的佼佼者有牛顿、高斯、爱因斯坦、薛定谔等人。例如, 爱因斯坦在研究广义相对论时就深受哲学家马赫的影响。事实上, 影响深远的科学研究必先有概念的突破, 而概念的突破可能受到观察事物后所得到的想法的影响, 但更多的是科学家的哲学观在左右他们的想法, 从而影响他们的研究方向。

文段主要说的是 ()

- A. 基础科学的发展离不开哲学的滋养
- B. 基础科学发展与哲学研究相互促进
- C. 有了哲学的帮助基础科学才能发展
- D. 哲学有助于基础科学研究取得突破

49. 植物科学画家并没有想象中浪漫, 大多数时间, 他们面对的是黯然失色的标本, 而不是鲜活的植物。标本解剖是必须掌握的技能。每个植物标本解剖后区别于其他植物的特点都要一丝不苟地绘于图纸。关于植物的照片能作为辅助作画的手段, 但不能代替植物画, 因为它无法细致到剖面, 又常会带入无关的细节。有的许多年前采集下的植物, 随着气候和环境的变化已经消失了, 留下的标本就格外珍贵。而标本总是面临着虫噬的威胁, 一旦有了植物画再转化为电子版本, 信息就可以永远保留下来。

这段文字主要是 ()

- A. 说明标本解剖技能对植物科学画家的重要性
- B. 展现植物科学画家为植物画像的工作细节
- C. 介绍植物画对植物标本研究的科学价值
- D. 强调植物标本面临的难以保存的困境

50. 校园暴力屡见不鲜, 已经演变成不得不引起重视的社会现象。纵观这些校园暴力事件, 导火索大都是一些看似不经意的小事。为什么少年如此暴力凶残, 为什么遇到问题动辄暴力解决? 尚处在发育期的青少年血气方刚, 年轻气盛, 遇事容易冲动而不计后果, 这些都是诱发暴力事件的客观因素。但人毕竟是有理性和教养的动物, 如果能够构建正确的道德价值体系, 具备宽容礼让的健康心态, 就能有效控制自己的言行举止, 避免过激的行为发生。

本段文字主要谈论的是 ()

- A. 校园暴力的主要表现
- B. 控制校园暴力的措施
- C. 校园暴力的严重危害



D. 校园暴力频发的原因

51. ①在冬季受到北冰洋冷空气侵袭的土地上, 人们要穿着御寒用的连体内衣。

②正式的秋裤诞生于北美大陆。

③这种裤子材质通常是羊毛, 穿起来紧身裹腿, 亨利八世还常常将它与当时流行的尖头鞋一起穿着。

④这位把威尔士并入英格兰、有着 6 次婚姻的国王, 最喜欢的是穿一种男用马裤。

⑤一直到 1915 年, 一个叫弗兰克·斯坦菲尔德的加拿大人才发明了现代样式的秋裤, 并在这一年 12 月 7 日申请了秋裤的专利, 成为现代商业秋裤之父。

⑥如果一定要深究秋裤最早的雏形, 就不得不提到 15 世纪的英格兰国王亨利八世。

将以上 6 个句子重新排列, 语序正确的是 ()

A. ②⑤⑥④①③

B. ⑥④③②①⑤

C. ②①⑥③④⑤

D. ⑥①②④③⑤

52. ①在作者的想象力与读者的想象力的较量中, 如果读者赢了, 那么这部作品必定惨败。

②科幻作品永远不会说“世界就是这样的”, 而始终在说“在这个世界上, 还有很多人类所不了解的东西, 每个人都可以尽情去思索、去发现。”

③如果在作者自己的想象力和“自我对世界已有认知的限制”之间的较量中, 作者的想象力输了, 那么注定这部作品即使没有失败也是平淡无奇的。

④这些较量都是非常残酷的。

⑤每一部科幻作品毋庸置疑都是一场想象力的较量。

⑥在一部作品中, 既有作者的想象力与读者的想象力相较量, 也有作者自己的想象力与“自我对世界已有认知的限制”之间的较量。

将以上 6 个句子重新排列, 语序正确的是 ()

A. ②⑤⑥④①③

B. ②⑥①③⑤④

C. ⑤④⑥③①②

D. ⑤②①③⑥④

53. 手机阅读之所以被称为“碎片化阅读”“浅阅读”, 不仅仅因为它利用了碎片化的时间, 更是指阅读的内容太零碎而不具备系统性。对中国读者而言, 所谓的手机阅读很大程度上就是浏览微信、微博, 从一个主题跳到另一个主题, 从一个链接跳往另一个链接, 都发生在电光火石之间, 眼睛浏览的速度远远超过了大脑跟进的速度, 以至于当他们看完以后, 你若问他们都看了些什么, 常常有人回答不上来。这正是碎片化阅读的最大弊端——_____。

填入画横线部分最恰当的一项是 ()

A. 使人捕捉不到关键的信息

B. 内容太零碎而不具备系统性

C. 破坏了至关重要的专注力

D. 内容过多而使人眼花缭乱

54. 维也纳浓厚的音乐气氛和丰富的音乐源泉, 不仅孕育了许多伟大的音乐作品, 还哺育了不少音乐天才。在音乐史上名垂千古的“交响乐之父”、古典主义音乐的卓越创始人海顿, 就是在维也纳谱写了大量的交响乐, 从而名扬全球。和海顿同时代的莫扎特, 他那些流芳百世的作品, 基本上也是在维也纳居住的时候谱写的。音乐艺术的一代宗师贝多芬虽然生在德国, 却是在维也纳向海顿学习作曲并一举成名的。歌曲之王舒伯特, 则完完全全生在维也纳, 长在维也纳。



下列说法与这段文字意思不符的一项是 ()

- A. 莫扎特的作品大部分是在维也纳创作的
- B. 海顿是“交响乐之父”、古典主义音乐的创始人
- C. 贝多芬在维也纳向海顿学习过作曲
- D. 生长在维也纳的舒伯特是歌曲之王

55. 东西方传统膳食结构存在的巨大差异, 使中国国民对“反式脂肪酸”的认识远远落后于西方, 我国一些消费者甚至不知道膳食中存在“反式脂肪酸”。而伴随“洋快餐”的泛滥, 国民膳食中反式脂肪酸也越来越多。“洋快餐”用的奶油是氢化油, 即把植物油加氢气后生产出的油, 其含有约 38% 的反式脂肪酸, 这是一种自然界不存在的脂肪酸, 是人造的脂肪酸。由于人造反式脂肪酸具有耐高温和不易变质的优点, 所以“氢化油”可增加食品的口感, 并大大降低成本, 在“洋快餐”中应用普遍。

根据这段文字, 下列说法不正确的是 ()

- A. “洋快餐”是导致国民膳食中反式脂肪酸越来越多的重要原因
- B. 氢化油中反式脂肪酸的含量超过三分之一
- C. 脂肪酸具有耐高温和不易变质的优点
- D. 反式脂肪酸是一种人造脂肪酸, 可以食用

56. 在北齐时代, 鲜卑化的高氏王朝开始纠正北魏以来的汉化政策, 政治风向为之一变, 这样的变化也影响了邺城一带的造像风格。南响堂山石窟的艺术特点特别是人物造型风格已摆脱了北魏时期的秀骨清像模式, 呈现出一种新的风尚: 宽肩挺胸、身躯粗壮、造型丰满、敦厚壮实, 身上的衣服也由宽衣博带变成了敷搭双肩、双领平行下垂的样式, 重现传入中土之初的健壮形象, 也是唐朝“丰肥浓丽、热烈放姿”的造像风格的滥觞。

以下说法正确的一项是 ()

- A. 南响堂山石窟深受北魏时期模式影响
- B. 北齐时代造像风格丰满敦厚宽衣博带
- C. 邺城造像风格变化源于政治风向调整
- D. 北魏时期人物形象颇有乘风羽化之韵

57. 与对个人健康带来的危害相比, 油漆对环境污染的“贡献”更为惊人。中国涂料工业协会数据显示, 导致雾霾天气产生的 PM_{2.5} 的主要来源中, VOC (挥发性有机化合物) 排放占了 21%, 而其中约 18% 就是由溶剂型油漆的排放所产生。油漆的问题甚至还影响着国家安全——由于需要消耗石油和煤炭中提炼出来的有机溶剂, 油漆的生产使用对于贫油国的我国而言, 无疑与可持续发展和能源安全战略背道而驰。油漆消耗能源、污染环境、有毒有害且易燃易爆, 与时代发展的要求相悖, 为新生事物所替代成为必然。

文段接下来最可能论述的是 ()

- A. 油漆对健康产生的巨大危害
- B. 油漆“接班人”具有的优势
- C. 如何预防油漆所带来的危害
- D. 油漆被新生事物代替的原因

58. 日常生活的重复性、单调化, 给人带来的无聊感的心理体验尤其严重。日常生活使陌生的变成熟悉的、不习惯的变成习惯的、冲突的融合成新生的等等。日常生活记录了这些过程的成功与失败, 也见证了大多数革命性创新, 究竟是如何融入平凡的生活样貌之中。这样的状态和人类的生存理想完全背离。这时, 来源于生活的艺术有比日常生活更符合人类发展的特性, 生活急需艺术来提高。

文段接下来最不可能讲述的是 ()

- A. 艺术提高生活品质的表现形式
- B. 谨防艺术落入重复单调的窠臼



- C. 如何在日常生活中融入艺术性
- D. 日常生活单调重复的外在表现

59. 常言道“有理不在声高”, 意指在争论中, 关键看说得在不在理, 而不在于嗓门大小, 旨在教人遇事心平气和说理, 不要使蛮耍横。这句俗语积淀了前人感悟, 蕴含着生活哲理, 于为人处世是很有教益的。然而, 在众声喧哗的舆论场中, 如果固守“有理不在声高”的做法, 一味低声细语, 难免会误事。“明者因时而变, 知者随事而制。”一旦牵涉到大是大非问题, 决不能含糊其辞, 更不能退避三舍。

文段接下来最可能论述的是 ()

- A. “有理不在声高”错在何处
- B. “有理也要声高”的原因
- C. 如何做到“有理也要声高”
- D. 如何在舆论场中占据主动

60. 来自不同国家的科学家、专家和学者从不同研究角度指出, 喝咖啡有益健康, 长期饮用咖啡, 能减低乳腺癌、前列腺癌和胰腺癌、肝癌以及子宫内膜癌的患病风险。而且, 适量喝咖啡不会使钙流失造成骨质疏松, 反而能起到补钙的作用。在中国, 咖啡是新兴消费品, 中国人不喜欢喝咖啡的原因之一是对咖啡和健康的存在误区。不少国内外研究者希望能通过世界咖啡科学大会, 给中国人带来正确的咖啡知识与理念, 让大家放心喝咖啡。

下列哪项最适合做文段的标题 ()

- A. 喝咖啡的好处
- B. 对咖啡的误解
- C. 中国人不喜欢喝咖啡的原因
- D. 对咖啡的重新认识

第三部分 数量关系

(共 10 题, 参考时限 10 分钟)

在这部分试题中, 每道题呈现一段表述数字关系的文字, 要求你迅速、准确地计算出答案。

61. 已知张先生和四位同事的年龄恰好是连续自然数且均为合数, 请问他们的年龄之和至少是多少岁 ()

- A. 170
- B. 150
- C. 130
- D. 110

62. 某公司新招了五个员工, 男性比女性多一个, 随机分配到三个部门学习, 每个部门至少分配一个员工, 且最多不能超过两个, 同一个部门分配到的员工性别不能相同。则共有多少种分配结果 ()

- A. 18
- B. 24
- C. 30
- D. 36

63. 网上书店周年庆, 全场图书 8 折, 结算时还有“满 300 减 90”的活动。小李和小王两人凑单一起买书, 小李选购了标价 273 元的图书, 小王选购了 100 多元的图书, 最后一起付款一共支付了 270 元。问小王选购的图书标价多少元 ()

- A. 65
- B. 165



C. 77

D. 177

64. 修建一条道路, 甲队单独修建 6 天可以完成, 而乙队每天可修建 80 米, 如果甲、乙两队同时修建, 3 天可以完成总工程的 $\frac{2}{3}$, 这条道路全长是多少米 ()

A. 1440

B. 1380

C. 1200

D. 1170

65. 某研究小组调研人们使用手机、平板、电脑的情况, 随机抽取 500 人, 其中每天使用手机的有 401 人, 每天使用平板的有 288 人, 每天使用电脑的有 353 人, 且每天三种设备均使用的人数与至少使用两种的人数之比为 3:4。此次调查中有 18 人每天不使用任意一种设备。则此次调查中至少使用两种电子设备的有多少人 ()

A. 90

B. 120

C. 240

D. 320

66. 某人徒步旅行, 去时每走 40 分钟休息 5 分钟, 到达目的地共花去 4 小时 46 分; 回来时, 他的速度为去时速度的 2 倍, 每走 30 分钟休息 10 分钟, 这样他返回原地要多少时间 ()

A. 2 小时 8 分

B. 2 小时 23 分

C. 2 小时 28 分

D. 2 小时 48 分

67. 有一批不同类型的汽车在江边等待轮渡, 其中有轿车 8 辆, 越野车 5 辆, 大巴车 2 辆。已知渡轮中只有 4 个车位, 且每辆轿车占用 1 个车位, 每辆越野车占用 2 个车位, 每辆大巴车占用 4 个车位。问至少需要几次轮渡 (往返算一次) 才能将这批汽车全部运完 ()

A. 15

B. 6

C. 7

D. 3

68. 有等量的甲、乙两瓶溶液, 其浓度分别为 25% 和 40%, 将乙瓶中溶液的一半倒入甲瓶之后, 再将甲瓶中混合溶液的一半倒入乙瓶中, 则此时甲瓶中混合溶液浓度为 ()

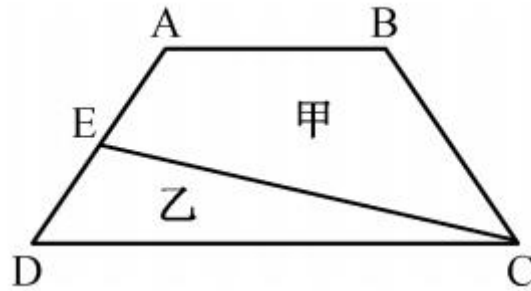
A. 26%

B. 30%

C. 34%

D. 40%

69. 如图, ABCD 是一个梯形, E 是 AD 的中点, 直线 CE 把梯形分成甲、乙两部分, 其面积之比是 15:7。问上底 AB 与下底 CD 的长度之比是 ()



- A. 5:7
- B. 6:7
- C. 4:7
- D. 3:7

70. 某市 32 个中学进行足球友谊赛, 每个中学都有一支球队参加, 先按照淘汰赛制决出四强, 然后进入四强的队伍每两个队之间都要比一场。已知所有比赛胜一场得 2 分, 负一场得 0 分, 平局各得 1 分。若甲队一路过关斩将摘得冠军, 则甲队最多可能得多少分 ()

- A. 12
- B. 13
- C. 14
- D. 11

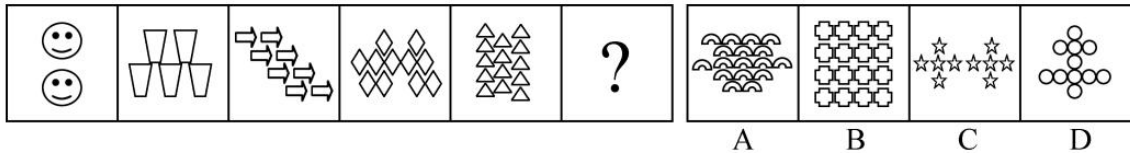
第四部分 判断推理

(共 40 题, 参考时限 40 分钟)

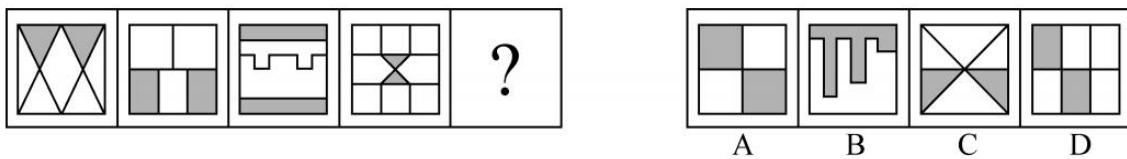
本部分包括图形推理、定义判断、类比推理和逻辑判断四种题型。

一、图形推理。请按每道题的答题要求作答。

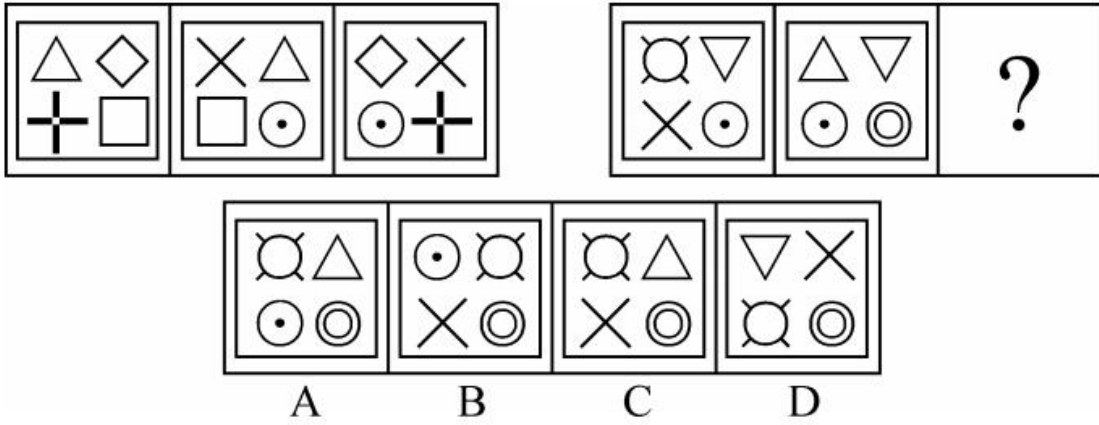
71. 从所给的四个选项中, 选择最合适的一个填入问号处, 使之呈现一定的规律性 ()



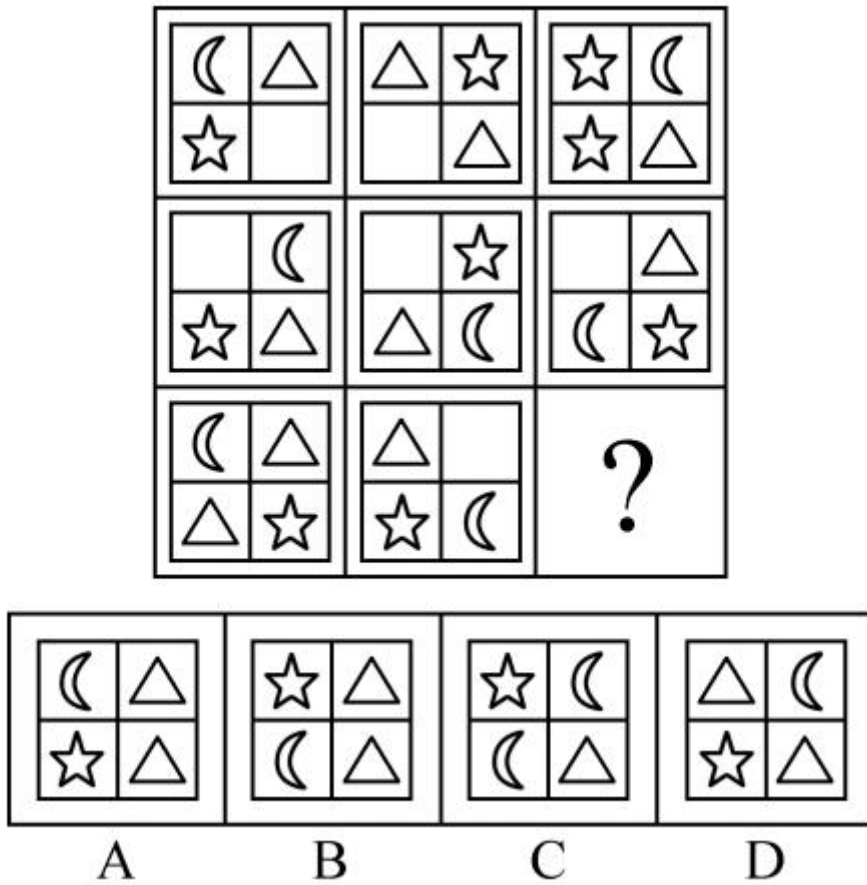
72. 从所给的四个选项中, 选择最合适的一个填入问号处, 使之呈现一定的规律性 ()



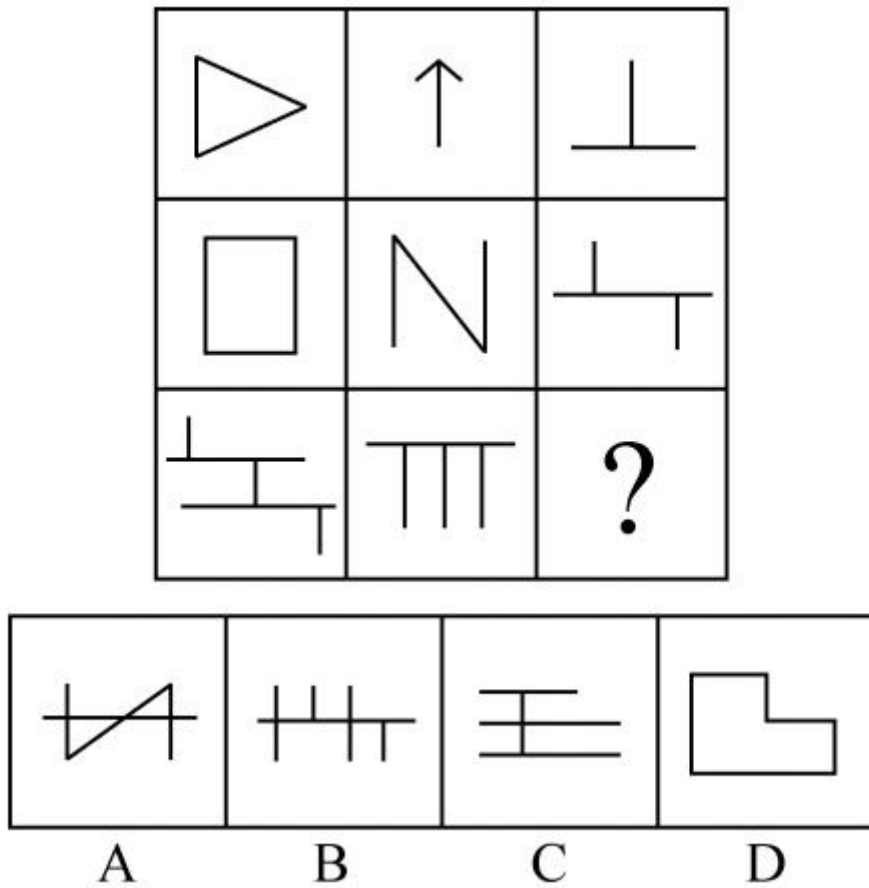
73. 从所给的四个选项中, 选择最合适的一个填入问号处, 使之呈现一定的规律性 ()



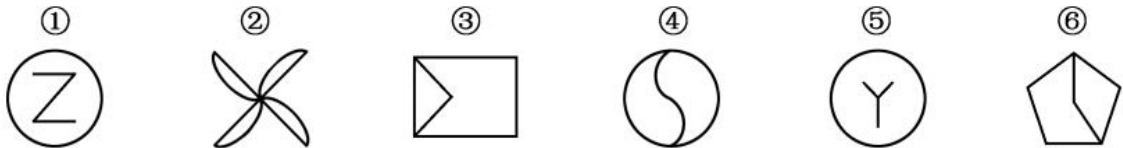
74. 从所给的四个选项中, 选择最合适的一个填入问号处, 使之呈现一定的规律性 ()



75. 从所给的四个选项中, 选择最合适的一个填入问号处, 使之呈现一定的规律性 ()

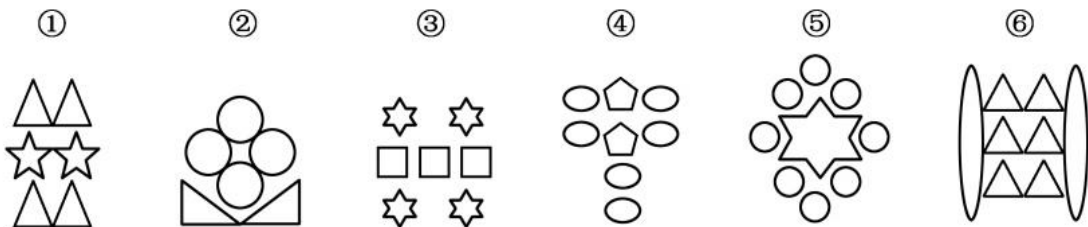


76. 把下面的六个图形分为两类, 使每一类图形都有各自的共同特征或规律, 分类正确的一项是 ()



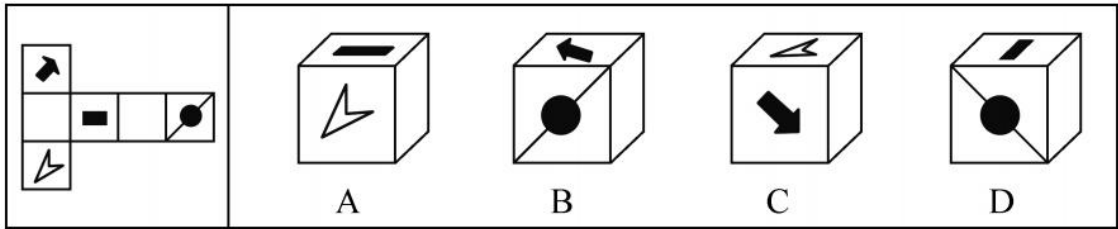
- A. ①④⑤, ②③⑥
- B. ①③④, ②⑤⑥
- C. ①③⑤, ②④⑥
- D. ①②④, ③⑤⑥

77. 把下面的六个图形分为两类, 使每一类图形都有各自的共同特征或规律, 分类正确的一项是 ()

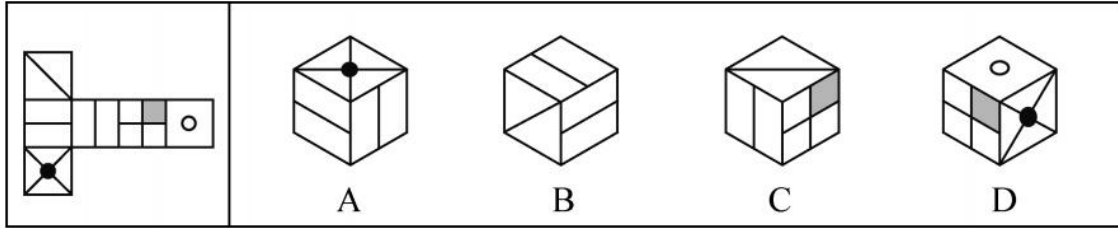


- A. ①②⑤, ③④⑥
- B. ①②⑥, ③④⑤
- C. ①③④, ②⑤⑥
- D. ①②③, ④⑤⑥

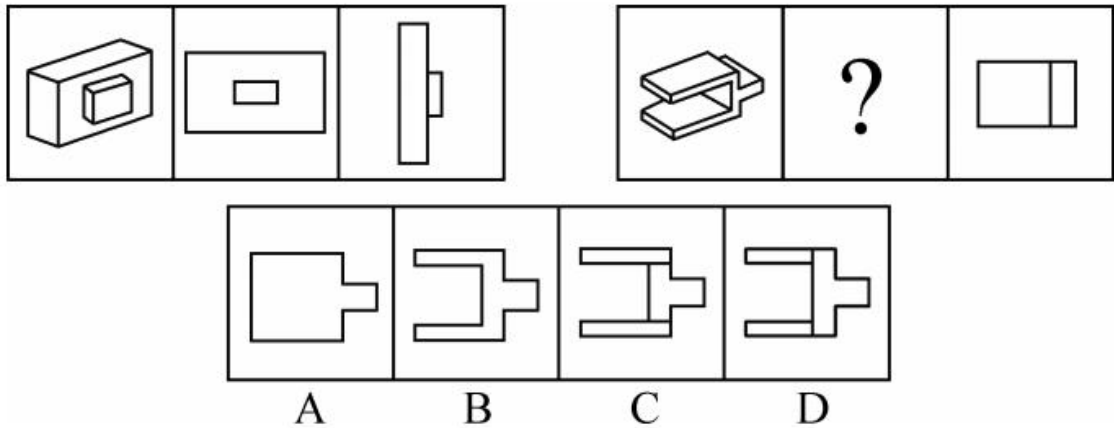
78. 左边给定的是纸盒的外表面展开图, 下列哪一项能由它折叠而成 ()



79. 左边给定的是纸盒的外表面展开图, 下列哪一项能由它折叠而成 ()



80. 从所给的四个选项中, 选择最合适的一个填入问号处, 使之呈现一定的规律性 ()



二、定义判断。每道题先给出定义, 然后列出四种情况, 要求你严格依据定义, 从中选出一个最符合或最不符合该定义的答案。注意: 假设这个定义是正确的, 不容置疑的。

81. 社会化考试是新形势下诞生的一个新名词。是一种为顺应“公开选拔、竞争上岗”的选择人才趋势和时代发展潮流, 各级政府人事部门以“市场化”“社会化”为选拔范畴, 以“公平、公正、公开”为基本准则的选拔人才的形式。

根据上述定义, 下列属于社会化考试的是 ()

- A. 某统战机关举办的内部人员竞争考试
- B. 某县政府人事部组织的全县技术人员选拔考试
- C. 某地监狱公开举办的狱警招录考试
- D. 某公司人事部举办的应届生招聘考试

82. 刻板效应是指人们用刻印在自己头脑中的关于某人、某一类人的固定印象, 作为判断和评价人的依据的心理现象。刻板印象常常是一种偏见, 人们往往把某个具体的人看作是某类人的典型代表, 把对某类人的评价视为对某个人的评价, 因而影响正确的判断。

根据上述定义, 下列不属于刻板效应的是 ()

- A. 孙权见庞统形容古怪, 认为他不会有什么才能
- B. 张大爷认为年轻人单纯幼稚、比较容易冲动
- C. 刘经理认为爱挑毛病的人一定是“刺头儿”
- D. 周教授决定让大家推举的李明去完成这项任务



83. 抱负水平是指一种想将自己的工作做到某种质量标准的心理需求。个体从事某一实际工作之前, 其内心会预先估计所能达到的成就目标, 然后竭尽全力向此目标努力, 假如工作的质与量都达到或超过了自己预定的标准, 便会有有一种成就感, 否则就有失败感、挫折感。

根据上述定义, 下列各种心理中符合抱负水平的是 ()

- A. 部分建筑商无视国家的法纪, 在建筑工程中偷工减料
- B. 张老师想培育出新一代高产水稻, 在其精心培育下, 试验田里的稻苗终于结出了饱满的稻穗
- C. 老赵年轻时选择放弃国外的优越条件, 回到祖国
- D. 小王每天都按照上级下发的工作计划表的要求及时完成自己的工作, 从不拖沓

84. 父母在家庭生活中往往会自觉地、有意识地对子女进行教育, 而在教育的过程中, 往往会用到不同的教育方法: 赏识教育法, 即家长对孩子的点滴进步能给予充分的肯定与热情的鼓励; 自然教育法, 即提倡家长根据孩子自身的习性, 不用强迫的方式教育孩子, 所有教育都是以游戏或是故事的形式进行的; 才能教育法, 即培养孩子掌握某个领域最高水平能力, 在其他领域也可以达到同样的高度。

根据上述定义, 以下各选项中属于自然教育法的是 ()

- A. 为了让小杨的游泳天赋得以施展, 其母亲自作主张为其报了暑期游泳特训营
- B. 某教育机构主张让孩子自由发展的理念, 推出了多款益智游戏课程供孩子选择
- C. 从事科研的李教授觉得校园环境会扼杀儿子的天性, 便让其辍学在家亲自辅导
- D. 老张想要培养女儿展现出的设计天赋, 便答应女儿买乐高积木作为礼物, 供其玩耍

85. 懒马效应来自简易经济学里的一则职场励志故事: 两马各拉一车货, 一马走得快, 一马慢吞吞。于是主人把后面马车中的货全搬到前面的马车中。后面的马笑了: “切! 越努力越遭折磨!” 谁知主人后来一想: 既然一匹马就能拉车, 干嘛养两匹? 最后懒马被宰掉吃了。后来用“懒马”比喻职场中那些干活慢、偷懒的员工, “懒马”的最终结局是被老板裁掉。

根据上述定义, 下列不属于懒马效应的是 ()

- A. 一些老员工对职业已经没有新鲜感, 不甘心离开, 却也不想多做事, 因为觉得没什么回报, 所以得过且过, 每天混日子
- B. 有些人满腹才华、经验丰富, 却因性格原因不受重用, 于是得过且过、随遇而安
- C. 很多职场女性在结婚生子后被家务和孩子拖累, 家庭与事业一时难以两全
- D. 职场中能力很强的人因为得不到老板重用而辞职

86. “暗示效应”是指在无对抗的条件下, 用含蓄、抽象诱导的间接方法对人们的心理和行为产生影响, 从而诱导人们按照一定的方式去行动或接受一定的意见, 使其思想、行为与暗示者期望的目标相符合。一般来说, 儿童比成人更容易接受暗示。

根据上述定义, 下列不属于暗示效应的是 ()

- A. 教师用左右摆动身体等肢体语言来表示轻柔舒展的音乐, 用小幅度的点头来表示欢快活泼的音乐, 使学生更快地了解音乐作品
- B. 经理当着所有员工的面表扬小张工作认真, 提醒大家都要向小张学习
- C. 《三国演义》第九十五回: 马谡街亭失守, 司马懿大军直逼西城, 诸葛亮无兵御敌, 却大开城门, 并在城楼抚琴, 司马懿疑有埋伏, 遂退兵
- D. 《世说新语》: 魏武行役, 失汲道, 军皆渴, 乃令曰: “前有大梅林, 饶子, 甘酸可以解渴。”士卒闻之, 口皆出水, 乘此得及前源

87. “视觉阻断”是一种非语言反应, 通常会在人受到威胁或者碰到自己不喜欢的事物时发生。当我们不希望看到这些不喜欢的事物时, 大脑会做出如上命令。很多情况都属此例, 如蔑视别人时, 人可能会眯起眼睛、抬起下巴; 再如羞愧时, 会不自觉地用手遮住眼睛的范围。

根据上述定义, 下列不属于视觉阻断的是 ()



- A. 一些有压力的场合中, 发言人在讲到没有把握或者没有信心的内容时, 会频繁眨眼
- B. 在大脑处于高压时, 眼睛会不自觉地向上翻或者向下看
- C. 青春期的青年男女在看到心仪的异性时, 会因为害羞而避开对方的注视
- D. 警察在审问嫌犯时, 嫌犯会因为心虚而目光闪躲

88. 物流活动, 是物质资料从供给者向需要者的物理性移动, 是创造时间性、场所性价值的经济活动, 包括包装、装卸、保管、库存管理、流通加工、运输、配送等诸种活动。

根据上述定义, 以下属于物流活动的是 ()

- A. 小王在某销售网站开店出售电话充值卡, 自动发货功能使顾客在线支付后即可获得密码
- B. 小李办理出国手续急需一份经济担保书, 他请父母通过快递公司从家乡将该文件邮来
- C. 老刘出资几十万元建了一间仓库, 用于储藏爱好的文玩等物品
- D. 小赵自己有一辆卡车, 他本周日帮助公司的客户钱某搬家, 钱某为表示感谢请他吃饭

89. 柠檬市场效应是指在信息不对称的情况下, 往往好的商品遭受淘汰, 而劣等品会逐渐占领市场, 从而取代好的商品, 导致市场中都是劣等品。

根据上述定义, 下列属于柠檬市场效应的是 ()

- A. 老字号食品店的宣传力度往往非常弱, 但是却好评如潮
- B. 进口商品往往价格高、质量好, 在国内市场却被国产的高性价比商品所压制
- C. 二手市场中二手商品来源渠道错综复杂, 买家无从选择, 导致二手市场被残次商品充斥
- D. 直播软件中低俗内容泛滥, 观众却乐此不疲地选择这些节目进行观看

90. 资源管理策略是辅助学生管理可用的环境和资源的策略, 有助于学生适应环境并调节环境以适应自己的需要, 对学生的动机具有重要的作用。

根据上述定义, 下列不属于资源管理策略的是 ()

- A. 利用电脑来辅助自己学习各学科
- B. 在考试中合理地安排各部分的答题时间
- C. 善于利用同学之间的合作以及老师的帮助
- D. 选择对于自己有挑战性的任务

三、类比推理。每道题先给出一组相关的词, 要求你在备选答案中找出一组与之在逻辑关系上最为贴近、相似或匹配的词。

91. 雾霾 : PM_{2.5}

- A. 酒精 : 乙醇
- B. 水银 : 汞
- C. 海水 : 氯化钠
- D. 玉石 : 水晶

92. 金刚石 : 钻石

- A. 石英 : 水晶
- B. 水泥 : 石灰
- C. 塑料 : 树脂
- D. 海蚌 : 珍珠

93. 铁公鸡 : 慷慨解囊

- A. 笑面虎 : 始终如一
- B. 应声虫 : 从善如流
- C. 白眼狼 : 结草衔环
- D. 千里马 : 滥竽充数



94. 不绝如缕：声音
A. 别出机杼：文章
B. 豁然开朗：性格
C. 涣然冰释：烦恼
D. 破镜重圆：朋友
95. 开会：投影仪：会议室
A. 跳舞：舞伴：舞蹈室
B. 研讨：茶水：办公室
C. 实验：电脑：学校
D. 抢救：起搏器：手术室
96. 哈雷彗星：哈雷：天体
A. 祖冲之：祖冲之环形山：月貌
B. 福特汽车：福特：创办
C. 牛顿力学：牛顿：理论
D. 日本樱花：日本：花卉
97. 琢磨：玉石：问题
A. 门槛：建筑：限制
B. 斟酌：美酒：词句
C. 推敲：文章：字数
D. 照应：灯光：同学
98. 连衣裙：女装：服装
A. 钢笔：毛笔：文具
B. 微信：微博：社交软件
C. 山寨机：手机：电子产品
D. 冰红茶：茶杯：饮料
99. () 对于 失败 相当于 独断专行 对于 ()
A. 一意孤行 暴动
B. 见机行事 起义
C. 从善如流 专制
D. 刚愎自用 民主
100. () 对于 篱笆 相当于 咽喉 对于 ()
A. 藩篱 喉咙
B. 保护 饮食
C. 栅栏 器官
D. 设施 沙哑

四、逻辑判断。每道题给出一段陈述，这段陈述被假设是正确的，不容置疑的，要求你根据这段陈述，选择一个答案。注意：正确的答案应与所给的陈述相符合，不需要任何附加说明即可以从陈述中直接推出。

101. 西澳大学和特雷森儿童健康研究所的学者选取了 602 名参与者，每人在 14 岁时填写了一张有关饮食习惯的调查问卷，以确定健康状况和饮食习惯。当参与者到了 17 岁，研究者对他们进行了认知能力评估。结果显示，常吃汉堡、薯条和精加工肉制品的青少年，反应时间、智力水平、视觉注意力、学习以及记忆能力都比其他孩子稍差。由此，研究者得出结论：常吃汉堡、薯条，会影响孩子大脑发育。

下列哪项如果为真，最能支持上述研究者的结论 ()



- A. 食用较多水果和绿叶蔬菜的青少年们的认知功能表现较好
- B. 煎炸食品的欧米伽-6 脂肪酸会影响大脑中海马体的功能
- C. 此次调查中爱喝软饮料的青少年认知能力也比较差
- D. 参与者在 14 岁时所填写的饮食习惯保持到了 17 岁

102. 创客中学的一些语文教师获得了硕士学位, 因此, 创客中学的有些女教师取得了硕士学位。

以下哪项为真, 最能支持上述论证的成立 ()

- A. 创客中学的女教师中有些是教语文的
- B. 创客中学的语文教师都是女教师
- C. 创客中学的语文教师中有些是女教师
- D. 一些创客中学的男性语文教师并没有获得硕士学位

103. 某土地专家认为, 为盘活土地资源, 有效保护耕地, 让农民像城市人一样住进楼房是个很不错的选择, 这样就可以将农民现有的住房“叠起来”, 从而节省大量土地资源。

以下哪项为真, 最能削弱上述专家的观点 ()

- A. 大部分农民表示, 即使搬进楼房居住, 他们也不会将现有的房子拆掉
- B. 由于农民的生活习惯, 他们大多表示不愿意住楼房
- C. 农民住进楼房后远离耕地, 影响农业生产, 会从效益上降低土地资源的利用率
- D. 建楼房消耗的资源与建现有的农民住房消耗的资源差不多

104. 某次医学调查发现, 对同一类病的治疗, 使用价格较低的药物与在同一时间内使用价格较高的药物的疗效相当。因此, 应该大力推广价格较低的药物, 以降低医疗成本。

以下哪项为真, 最能削弱上述结论 ()

- A. 价格较低的药物副作用比价格较高的药要小
- B. 价格较低的药物在单位时间内服药的次数和每次要服用的剂量都要高于价格较高的药物
- C. 价格较低的药物利润空间比较小, 不利于制药公司的生存
- D. 中产阶级及富人阶级在医疗过程中比较倾向于使用价格比较高的药物

105. 近年来, 农民的收入水平不断上升, 而支出占收入的比重持续上涨, 这表示他们挣得越多反而花得越多; 相反, 近年来城镇居民支出占收入的比重持续下降。所以, 我们可以得出“农村居民比城市居民更敢花钱”的结论。

以下哪个选项如果为真, 能够反驳上述结论 ()

- A. 城市居民的收入远高于农村居民
- B. 城市生活成本高, 城市居民在消费时会比农村居民更加谨慎
- C. 由于家庭人口的差异, 农村家庭支出比城市家庭高得多
- D. 农村基本生存成本的上升速度高于农民收入的增长速度

106. 定窑白瓷是继唐代的邢窑白瓷之后兴起的一大瓷窑体系。主要产地在今河北省曲阳县的涧磁村及东燕川村、西燕川村一带。定窑所烧制的白瓷, 其胎釉呈现出精、白、薄的特征, 有些器物的白度甚至超过了邢窑的细白瓷器。定窑白瓷花纹千姿百态: 有用刀刻成的划花、用针剔成的绣花、特技制成的“竹丝刷纹”“泪痕纹”等等。在出土的定窑瓷片中, 发现刻有“官”“尚食局”等字样, 说明定窑中一部分产品专为官府和宫廷烧造, 但更多的是为了民间的需求。

为使上述论证成立, 以下假设必须为真的一项是 ()

- A. 在当时的历史条件下, 只有官府和宫廷用品, 才会刻有“官”“尚食局”等字样
- B. 刻有“官”“尚食局”等字样的定窑瓷片, 只占出土瓷片的一小部分
- C. 史料中关于定窑原为民窑, 自宋中后期开始烧造官府和宫廷用瓷的记载是真实的
- D. 官府和宫廷对定窑白瓷的需求量远远小于民间



107. 实验发现少量口服某种安定药物, 可使人们在测谎的测验中撒谎而不被发现。测谎所产生的心理压力能够被这类安定药物有效地抑制, 同时没有显著的副作用。因此, 这类药物可同时有效地减少日常生活的心理压力而无显著的副作用。

以下哪项最可能是题干的论证所假设的 ()

- A. 任何类型的安定药物都有抑制心理压力的效果
- B. 如果禁止测试者服用任何药物, 测谎器就有完全准确的测试结果
- C. 测谎所产生的心理压力与日常生活人们面临的心理压力类似
- D. 越来越多的人在现实生活中面临日益加重的心理压力

108. 放在世界制造业升级的大背景下, 工匠精神就是一道事关“中国制造”向“中国智造”转变的文化考题。只有改变“轻工艺”的观念, 才能提高技能型人才待遇, 提升其社会认可度; 如果不转变“轻工艺”的固有观念, 那么在泱泱大国中就很难培育出“匠心文化”; 一旦缺乏支撑工匠精神的“匠心文化”, 那么就很难实现“中国制造”向“中国智造”的转变。

由此能够推出 ()

- A. 若是提高技能型人才待遇, 提升其社会认可度, 就能够培育出“匠心文化”
- B. 如果转变“轻工艺”的固有观念, 就可以实现“中国制造”向“中国智造”的转变
- C. 要想实现“中国制造”向“中国智造”的转变, 就必须转变“轻工艺”的观念
- D. 只要转变“轻工艺”的观念, 就能提高技能型人才待遇, 提升其社会认可度

109. 甲市一所小学的学生户籍情况比较复杂, 所有三年级学生的户籍都在本市, 有些二年级学生的户籍也在本市, 有些一年级学生是农民工子弟, 而农民工子弟的户籍都不在本市。

据此, 可以推出 ()

- A. 有些一年级学生不是农民工子弟
- B. 所有二年级学生都不是农民工子弟
- C. 有些农民工子弟是三年级学生
- D. 有些户籍在本市的学生是三年级学生

110. 甲、乙、丙三人, 他们的职业有律师、医生和教师, 已知:

- (1) 丙的收入比教师高;
- (2) 甲的收入和医生不同;
- (3) 医生的收入比乙少。

根据以上条件, 下列对甲、乙、丙三人身份判断正确的是 ()

- A. 甲是律师, 乙是医生, 丙是教师
- B. 甲是教师, 乙是律师, 丙是医生
- C. 甲是律师, 乙是教师, 丙是医生
- D. 甲是教师, 乙是医生, 丙是律师

第五部分 资料分析

(共 20 题, 参考时限 20 分钟)

所给出的图、表、文字或综合性资料均有若干个问题要你回答, 你应根据资料提供的信息进行分析、比较、计算和判断处理。

一、根据以下资料, 回答 111~115 题。

2017 年第一季度, 某省社会消费品零售总额 2714.7 亿元, 同比增长 11.9%, 增幅比上年同期回落 0.1 个百分点, 比全国高 1.9 个百分点。



全省城镇社会消费品零售额 2188 亿元, 增长 11.7%; 乡村消费品零售额 526.6 亿元, 增长 12.4%, 增幅高于城镇 0.7 个百分点。商品零售额 2417.8 亿元, 增长 11.8%; 餐饮收入 296.9 亿元, 增长 12.4%。

从商品类别看, 第一季度全省限额以上单位商品零售中, 基本生活类增长 13.5%, 增幅较上年同期加快 0.4 个百分点; 交通电器设备类增长 6.4%, 回落 2.2 个百分点, 其中, 汽车类增长 3.6%, 回落 6.4 个百分点; 燃料类增长 18.3%, 提高 13 个百分点; 居住类增长 22.5%, 提高 4.8 个百分点。

从销售途径看, 第一季度限额以上单位实现网上商品零售额 69.9 亿元, 增长 40.4%, 拉动限额以上零售额增长 1.5 个百分点。

2017 年第一季度全省规模以上工业中, 高新技术产业增加值 1038.3 亿元, 增长 14.4%, 增幅比全省高 6 个百分点, 对全省工业增长的贡献率由上年同期的 51.9% 提高到 65.8%; 战略性新兴产业产值 2723.6 亿元, 增长 22.7%, 占规模以上工业产值的比重由上年同期的 22.8% 提高到 24.2%。六大高耗能行业增加值 703.5 亿元, 增长 7.8%, 同比回落 1.4 个百分点。

111. 与 2015 年相比, 2017 年第一季度某省社会消费品零售总额约增长了多少 ()

- A. 0.1% B. 12% C. 23.9% D. 25.3%

112. 2016 年第一季度商品零售额比餐饮收入多了多少亿元 ()

- A. 1898.5 B. 2091.9 C. 2120.9 D. 2193.5

113. 2016 年第一季度全省限额以上单位商品零售中增长速度由快到慢排序正确的是 ()

- A. 居住类、燃料类、交通电器设备类、汽车类
 B. 基本生活类、汽车类、燃料类、交通电器设备类
 C. 居住类、基本生活类、汽车类、交通电器设备类
 D. 燃料类、交通电器设备类、汽车类、基本生活类

114. 2016 年第一季度全省规模以上工业产值为多少亿元 ()

- A. 5060.1 B. 9735.6 C. 10056.2 D. 11035.2

115. 下列说法不正确的是 ()

- A. 2017 年第一季度全国社会消费品零售总额的增长幅度为 10%
 B. 2017 年第一季度该省城镇社会消费品零售额和乡村消费品零售额占全国社会消费品零售总额的比重均高于上年同期水平
 C. 2016 年第一季度限额以上单位实现网上商品零售额约为 50 亿元
 D. 2015 年第一季度六大高耗能行业增加值约为 644 亿元

二、根据以下资料, 回答 116~120 题。

2016 年全国粮食播种面积、单位面积产量、粮食总产量如下:

一、全国粮食播种面积 113028.2 千公顷, 同比减少 0.3%。其中谷物播种面积 94370.8 千公顷, 比 2015 年减少 1265.1 千公顷, 减少 1.3%。

二、全国粮食单位面积产量 5452.1 公斤/公顷, 减少 0.6%。其中谷物单位面积产量 5988.8 公斤/公顷, 比 2015 年增加 4.8 公斤/公顷, 增长 0.1%。

三、全国粮食总产量 61623.9 万吨, 比 2015 年减少 520.1 万吨, 减少 0.8%。其中谷物产量 56516.5 万吨, 比 2015 年减少 711.5 万吨, 减少 1.2%。

2016 年粮食播种面积、单位面积产量及总产量情况			
	播种面积 (千公顷)	单位面积产量 (公斤/公顷)	总产量 (万吨)
全年粮食	113028.2	5452.1	61623.9
一、分季节			
1、夏粮	27632.4	5037.7	13920.4



2、早稻	5619.8	5832.4	3277.7
3、秋粮	79776.0	5568.8	44425.8
二、分品种			
1、谷物	94370.8	5988.8	56516.5
其中: 玉米	36759.7	5972.7	21955.4
稻谷	30162.4	6860.7	20693.4
小麦	24186.5	5327.4	12885.0
2、豆类	9710.5	1781.0	1729.4
3、薯类	8946.9	3775.5	3377.9

116. 若 2015 年全国粮食播种面积同比增长 0.5%，则 2014 年全国粮食播种面积大约是多少 ()

- A. 111364 千公顷
- B. 112006 千公顷
- C. 112804 千公顷
- D. 113702 千公顷

117. 2016 年谷物产量占全国粮食总产量的比重相比 2015 年 ()

- A. 下降了 0.4 个百分点
- B. 下降了 0.04 个百分点
- C. 增长了 0.4 个百分点
- D. 增长了 0.04 个百分点

118. 2016 年全国粮食单位面积产量比 2015 年减少了约多少公斤/公顷 ()

- A. 21
- B. 33
- C. 40
- D. 43

119. 若 2015 年玉米、稻谷、小麦、豆类的总产量分别是 22458.0 万吨、20824.5 万吨、13018.7 万吨、1588.0 万吨，则下列哪一种粮食总产量同比增速最慢 ()

- A. 玉米
- B. 稻谷
- C. 小麦
- D. 豆类

120. 下列说法中不正确的是 ()

- A. 2015 年谷物播种面积为 95635.9 千公顷
- B. 2016 年全国粮食播种面积、单位面积产量、粮食总产量均比上年有所下降
- C. 2016 年小麦单位面积产量约为薯类单位面积产量的 1.4 倍
- D. 若按 2016 年的增速，2017 年全国粮食总产量约为 60791 万吨

三、根据以下资料，回答 121~125 题。

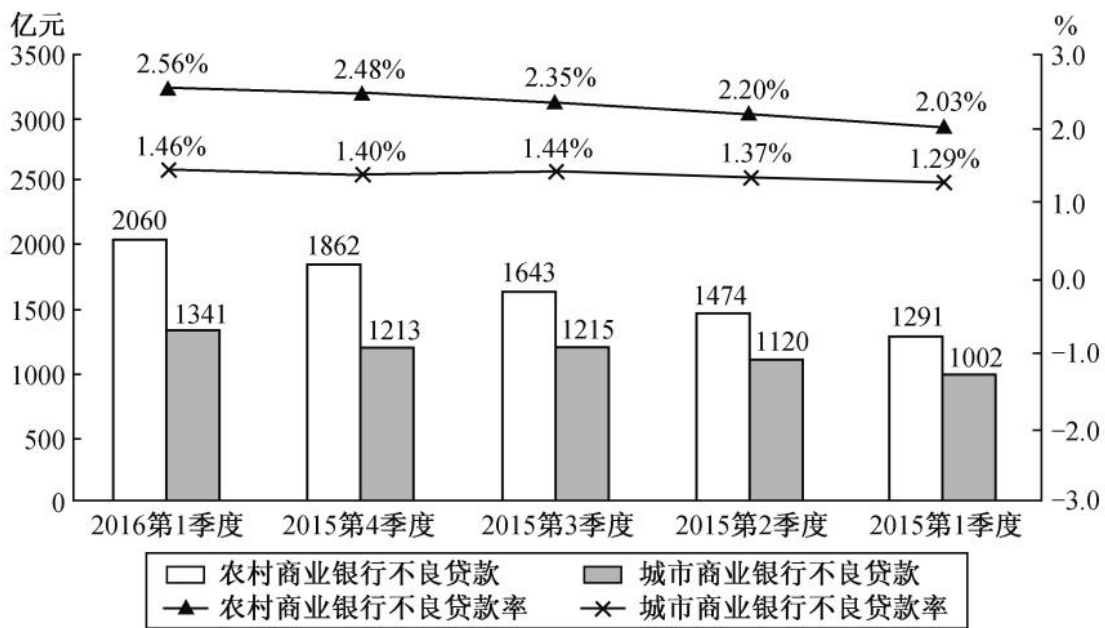
商业银行信用风险情况表

单位：亿元

时间 项目	2016 年 第一季度	2015 年 第四季度	2015 年 第三季度	2015 年 第二季度	2015 年 第一季度
正常类贷款	751471	719756	705664	690695	669789
关注类贷款	31953	28854	28130	26465	24826
不良贷款余额	13922	12745	11864	10919	9825



农村商业银行和城市商业银行不良贷款情况



121. 2016 年第一季度, 商业银行正常类贷款同比增长约为 ()
- A. 8.4% B. 9.5% C. 10.2% D. 12.2%
122. 2015 年第二季度至 2016 年第一季度, 商业银行关注类贷款环比增长最快的是 ()
- A. 2016 年第一季度 B. 2015 年第四季度
- C. 2015 年第三季度 D. 2015 年第二季度
123. 2016 年第一季度, 农村商业银行贷款总额环比增长约为 ()
- A. 12.3% B. 10.7% C. 7.2% D. 5.5%
124. 2015 年城市商业银行全年不良贷款率约为 ()
- A. 1.27% B. 1.38% C. 1.45% D. 1.53%
125. 关于 2015 年第一季度至 2016 年第一季度商业银行贷款情况, 能从上述资料中推出的是 ()
- A. 城市商业银行不良贷款率高于农村商业银行
- B. 农村商业银行贷款总额高于城市商业银行
- C. 农村商业银行贷款总额持续增加
- D. 城市商业银行不良贷款持续增加

四、根据以下资料, 回答 126~130 题。

2017 年 1~3 月份, 全国房地产开发投资 19292 亿元, 同比增长 9.1%, 增速比 1~2 月份提高 0.2 个百分点。其中, 住宅投资 12981 亿元, 增长 11.2%, 增速提高 2.2 个百分点。住宅投资占房地产开发投资的比重为 67.3%。

1~3 月份, 东部地区房地产开发投资 11373 亿元, 同比增长 7.9%, 增速比 1~2 月份提高 0.1 个百分点; 中部地区投资 3914 亿元, 增长 14.7%, 增速提高 1 个百分点; 西部地区投资 4005 亿元, 增长 7.5%, 增速回落 0.3 个百分点。

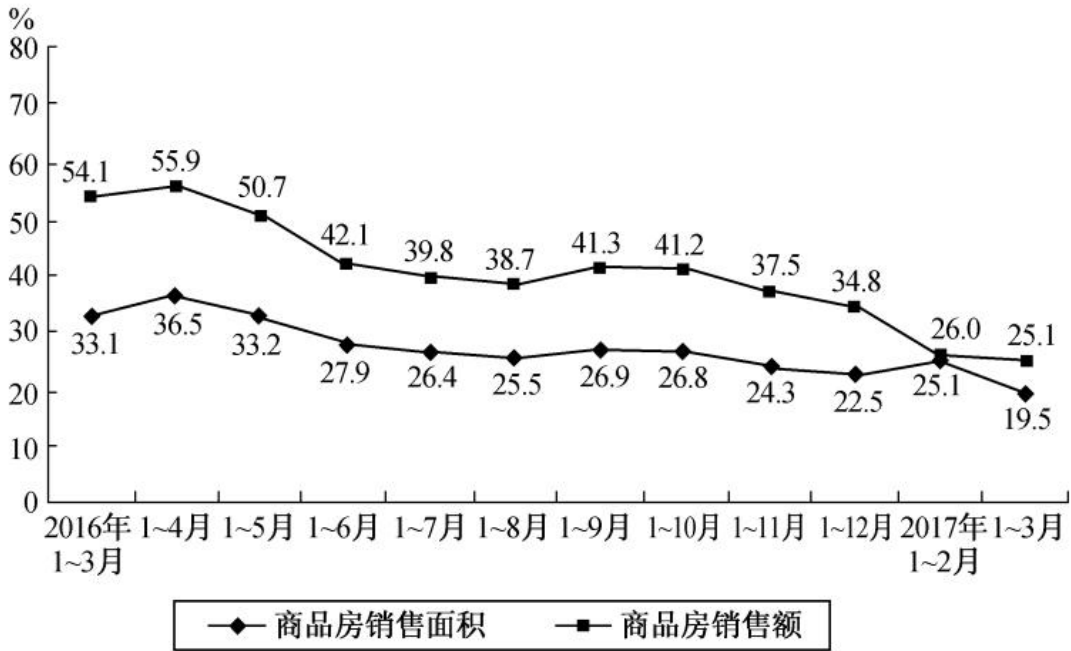
1~3 月份, 房地产开发企业土地购置面积 3782 万平方米, 同比增长 5.7%, 增速比 1~2 月份回落 0.5 个百分点; 土地成交价款 1359 亿元, 增长 16.7%, 增速提高 4 个百分点。

1~3 月份, 商品房销售面积 29035 万平方米, 同比增长 19.5%, 增速比 1~2 月份回落 5.6 个百分点。其中, 住宅销售面积增长 16.9%, 办公楼销售面积增长 52.9%, 商业营业用房销售面积增长 35.6%。商品房销



售额 23182 亿元, 增长 25.1%, 增速回落 0.9 个百分点。其中, 住宅销售额增长 20.2%, 办公楼销售额增长 67.9%, 商业营业用房销售额增长 49.3%。

全国商品房销售面积及销售额增速



3 月末, 商品房待售面积 68810 万平方米, 比 2 月末减少 1745 万平方米。其中, 住宅待售面积减少 1643 万平方米, 办公楼待售面积增加 3 万平方米, 商业营业用房待售面积减少 84 万平方米。

126. 2016 年 1~3 月份, 住宅投资占房地产开发投资的比重为 ()

- A. 62% B. 66% C. 69% D. 72%

127. 2017 年 1~3 月份, 东部、中部、西部地区房地产开发投资额同比增长量排序正确的是 ()

- A. 东部 > 西部 > 中部 B. 中部 > 西部 > 东部
C. 东部 > 中部 > 西部 D. 西部 > 中部 > 东部

128. 2015 年 1~3 月全国商品房销售面积约为多少万平方米 ()

- A. 18200 B. 21800 C. 23100 D. 24300

129. 2017 年 1~3 月份, 房地产开发企业单位土地购置面积的土地成交款比上年增长约 ()

- A. 7% B. 10% C. 15% D. 19%

130. 根据材料, 以下说法一定正确的是 ()

- A. 2017 年 1~2 月份, 房地产开发企业土地购置面积增速为 5.2%
B. 2017 年 3 月末, 商品房待售面积环比增速约为 -2.5%
C. 2016 年 9 月全国商品房销售额的增速比 10 月份高 0.1%
D. 2016 年全年商品房销售面积及销售额增速都低于 2017 年 1~3 月份



参考答案与解析

1. 【解析】B。B项出自《孟子·尽心下》，意思是：自己都没有搞清楚，却想去使别人明白。这句话强调的是领导干部要把学习放在重要的位置上。因此B项对应错误，当选。A项，“简除烦苛，禁察非法”出自《后汉书》，意为“除去那些烦琐的规章制度，禁止部属扰民等不法行为”，强调的是简政放权。C项，“治不必同，期于利民”是指每个国家的治理方法不必雷同，关键是要有利于人民，强调的是以民为本。D项，“莫用三爷，废职亡家”这句谚语的意思是为官之人，切不要对“三爷”即少爷、姑爷、舅爷这三种至亲委以重任，否则便可能导致丢官破家的结局。强调的是官员不仅要注重自己的作风建设，更要注重家风建设。A、C、D三项对应均正确，排除。

2. 【解析】D。A项，全国人大常委会负责解释宪法和法律、监督宪法的实施，修改宪法、监督宪法的实施是全国人大的职权，错误。B项，全国人大根据国家主席的提名，决定国务院总理的人选，错误。C项，紧急状态的宣布权属于国家主席，错误。D项，全国人大有权批准省、自治区和直辖市的建置，正确，当选。

3. 【解析】D。A项，1945年10月24日，在美国旧金山签订生效的《联合国宪章》，标志着联合国正式成立。正确，排除。

B项，1971年10月25日，联合国第26届大会恢复了中国在联合国的合法席位。正确，排除。

C项，联合国粮食及农业组织、联合国教科文组织、世界银行以及世界卫生组织等均属于联合国的专门机构。正确，排除。

D项，联合国的工作语言分别为：英语、法语、俄语、汉语、阿拉伯语和西班牙语，德语不是联合国的工作语言。错误，当选。

4. 【解析】D。A项，中国人民解放军的前身是1927年8月1日南昌起义留存的部队——中国工农革命军，错误。B项，原第二炮兵为主、其他军种分属的战略核打击力量合并组建成一支新的军种——中国人民解放军火箭军，错误。C项，习近平主席在纪念中国人民抗日战争暨世界反法西斯战争胜利70周年阅兵仪式上宣布中国将裁军30万，错误。D项说法正确，当选。

5. 【解析】C。预防性货币需求是指人们为了应付意外事故而形成对货币的需求，预防性货币需求与利息率有密切的关系，C项正确，当选。A项，作为流通手段的货币，必须是现实存在的货币，排除。B项，货币的购买力取决于货币价值和商品价值，金银的购买力大小并不是一成不变的，排除。D项，金属货币是货币的表现形式之一。货币的表现形式多样化，有金属货币、纸币、电子货币等形式。纸币才是由国家（或某些地区）发行的、强制使用的价值符号，排除。

6. 【解析】B。“千丈之堤，以蝼蚁之穴溃；百尺之室，以突隙之烟焚。”这句话体现了量变引起质变的哲学原理。B项正确，事物的发展变化从量变开始，量变达到一定程度必然会引起质变，当选。A项错误，此句重在体现量变到质变的过程，而不是两者的统一，排除。C项错误，此句只体现从量变到质变的一个过程，并未体现量变和质变不断转化，排除。D项错误，量变和质变是事物状态的变化过程，并没有优劣之分，排除。

7. 【解析】D。A项，根据《刑法》第241条第6款的规定，收买被拐卖的儿童，对被买儿童没有虐待行为，不阻碍对其进行解救的，可以从轻处罚。A项“不追究刑事责任”的说法错误。B项，根据《侵权责任法》第78条的规定，饲养的动物造成他人损害的，动物饲养人或者管理人应当承担侵权责任，但能够证明损害是因被侵权人故意或者重大过失造成的，可以不承担或者减轻责任。但第80条的规定，禁止饲养的烈性犬等危险动物造成他人损害的，动物饲养人或者管理人应当承担侵权责任。藏獒属于烈性犬，即使损害是由李某故意或重大过失造成的，只能减轻动物饲养人王某的责任但不能免除责任，选项中“不承担责任”的说法错误。C项，根据《婚姻法》第6条的规定，结婚年龄，男不得早于二十二周岁，女不得早于二十周岁。C项李某小于二十二周岁，其行为不合法。D项，根据《合同法》第54条的规定，一方以欺诈、



胁迫的手段或者乘人之危, 使对方在违背真实意思的情况下订立的合同, 受损害方有权请求人民法院或者仲裁机构变更或者撤销。张某属于乘人之危, 因此合同可撤销, 当选。

8. 【解析】D。出口货物完税价格指的是以出口商将货物运至出口港装货以前所有的费用作为计价基础的价格, 而不是销售给境外的成交价格。D项说法错误, 当选。

9. 【解析】A。关天培是鸦片战争中抗英名将。1876年左宗棠率领清军进入新疆, 1878年收复了除伊犁以外的新疆地区, 粉碎了英、俄勾结阿古柏侵占新疆的企图, 维护了中国的领土主权。1894年日本发动了对中国的甲午战争, 邓世昌在黄海海战中牺牲。因此, 这次演讲的主题应是“侵略与反抗”, A项当选。

10. 【解析】C。A项, 《弟子规》原名《训蒙文》, 是清朝康熙年间秀才李毓秀所作。孔融是东汉末年文学家, “建安七子”之一。因此孔融不可能读到《弟子规》, 排除。

B项, 《农政全书》成书于明朝万历年间, 基本上囊括了中国明代农业生产和人民生活的各个方面, 因此南北朝时期不可能看到《农政全书》, 排除。

C项, 我国第一座佛教寺庙是东汉的白马寺, 武则天是唐朝女皇, 因此是可能发生的, 当选。

D项, 屈原投江是在端午时期(农历五月初五), 不可能出现圆月高悬的情景, 排除。

11. 【解析】D。根据太阳在地球上直射位置的移动规律可知, 春分(公历3月20~22日之间)时太阳直射赤道, 随后逐渐北移。夏至(公历6月20~22日之间)时太阳直射北回归线, 后南移。秋分(公历9月22~24日之间)时太阳直射赤道, 之后继续南移。冬至(公历12月21~23日之间)时直射南回归线。因此移动应当是赤道——南回归线——赤道。因此D项当选。

12. 【解析】D。D项, 承德避暑山庄历经康熙、雍正、乾隆三朝, 是中国现存占地最大的古代帝王宫苑, 当选。A项, 中国四大名园是北京颐和园、河北承德避暑山庄、苏州拙政园、留园, 而非南京的瞻园, 排除。B项, 被称为“理想与艺术的典范”的是圆明园, 不是颐和园, 排除。C项, 中国四大名园中, 拙政园为明正德四年(公元1509年)由御史王献臣始建; 留园始建于明代万历二十一年(公元1593年), 两国均非建于清朝, 排除。

13. 【解析】C。塞上江南, 初名“塞北江南”, 最早指今宁夏北部黄河河东灌区, 今泛指宁夏黄河平原。自古修建秦渠、汉渠等, 利用黄河水灌溉, 农牧业发达, 湖泊众多, 湿地连片, 风景优美, 胜似江南。因此C项错误, 当选。

14. 【解析】D。A项, “绿杨阴里白沙堤”中的“绿杨”是指白堤两旁绿色的柳树, 正确。B项, “窗含西岭千秋雪, 门泊东吴万里船”出自杜甫的《绝句》, 写的是早春之际的景象, 正确。C项, “恐是仙家好别离, 故教迢递作佳期”出自李商隐的《辛未七夕》, 涉及的节日是七夕节, 正确。D项, “空山新雨后, 天气晚来秋”出自王维的《山居秋暝》, 是诗人王维隐居终南山时所作, 而非流放岭南, 错误, 当选。

15. 【解析】B。“宝刀未老”是指黄忠, 而“大器晚成”是指崔琰(曹操手下的谋士), 排除A项。“吴下阿蒙”与“手不释卷”都是指吴国的名将吕蒙, B项正确, 当选。“三顾茅庐”是指刘备, 而“乐不思蜀”是指刘备的儿子刘禅, C项错误, 排除。“鞠躬尽瘁”是指诸葛亮, “超群绝伦”是指关羽, D项错误, 排除。

16. 【解析】D。“火冷灯稀霜露下, 昏昏雪意云垂野”描述的是上元即正月十五元宵节。“谁家见月能闲坐, 何处闻灯不看来”出自唐朝崔液《上元夜》; “千门开锁万灯明, 正月中旬动地京”出自唐代张祜《正月十五夜灯》; C项在句子中就有元宵二字。A、B、C三项描述的节日均是元宵节, 与题干诗句一致, 排除。D项“此生此夜不长好, 明月明年何处看”出自苏轼《阳关曲·中秋月》, 描写的是中秋节, 因此当选。

17. 【解析】B。A项, 《包法利夫人》的作者是法国的福楼拜, 错误。B项对应正确。C项, 《麦琪的礼物》是美国作家欧·亨利的作品, 错误。D项, 《霍乱时期的爱情》是哥伦比亚作家马尔克斯的作品, 而非英国, 错误。综上B项当选。

18. 【解析】D。“五金”是指金、银、铜、铁、锡, A项错误。在使用电笔时必须触碰后面的金属帽, 以构成回路判定电体有无电流, B项错误。泡茶使用滚开水会破坏茶里面的维生素C, 70℃到80℃之间的



水温泡茶是最好的, C项错误。煮熟后滚烫的鸡蛋放入冷水中浸一会儿, 容易剥壳。因为滚烫的鸡蛋壳与蛋白遇冷会收缩, 但它们收缩的程度不一样, 从而使两者脱离。D项正确, 当选。

19. 【解析】A。大浪淘沙、冰冻三尺、木已成舟、镜花水月、扬汤止沸均是物理变化, 排除B、C、D三项。因此A项当选。

20. 【解析】D。D项, 水星是太阳系中仅次于地球, 密度第二大的天体, 而不是土星, 说法错误, 当选。

21. 【解析】C。此句出自路遥的《平凡的世界》, 所填词语应表示努力没有白费。A项“空度”多与“时光”“光阴”搭配, 不与“努力”搭配, 排除。B项“荒废”多与“学业”“田地”等搭配, 一般不与“努力”搭配, 排除。与D项“浪费”相比, C项“虚掷”的书面色彩更浓厚, 且“虚”与“充实”的“实”也更对应。因此C项当选。

22. 【解析】A。根据横线后“乃至被人们遗忘”可知, 横线处所填词语应表示名物学随着近世考古学的兴起而逐渐从兴盛走向衰落。A项“日渐式微”指事物逐渐地由兴盛而衰落, 符合文意, 当选。B项“江河日下”比喻情况一天天坏下去; C项“大势已去”指有利的形势已经丧失, 前途已经没有希望; D项“日暮穷途”比喻到了无路可走的地步, 均不符合文段语境, 排除。

23. 【解析】B。第一空, 形容大学生轻生的新闻还未过去, “一目了然”是指一眼就看得很清楚, 排除A项。“念念不忘”的主语是人, 这里形容新闻不合适, 排除C项。第二空, D项“少不更事”指年纪轻轻, 没经历过什么事, 重点强调年龄小。B项“涉世未深”指刚接触社会, 经历的事还不多, 用在这里更为合适, 因此B项当选。

24. 【解析】B。第一空, 由前文“电子支付的发展成就了电子商务的发展, 反过来……”可知, 电子商务的发展也推动了电子支付的发展。D项“力推”一般指大力地推荐, 文段并未体现推荐的意思, 排除。第二空, 对应空格前的“纷纷”, 一般指很多, “涌现”形容大量的出现, 符合文意, 锁定B项。A项“突现”指突然地出现, 文段并未体现“突然”的意思, 排除。C项“呈现”指显现、展示出, 与文意不符, 排除。因此B项当选。

25. 【解析】D。先看第二空, A项“秘而不宣”指把知道的消息、情况隐秘起来, 不告诉别人, 与原文段“感受她”不符, 排除。B项“曲高和寡”比喻言论或作品不通俗, 能了解的人很少。这里形容“历史文化资源”不恰当, 排除。再看第一空, “品味”注重品赏和思考, 而“体味”注重体会和实践。文段重在表达对历史建筑和人文景观的欣赏及思考, 因此D项更恰当, 当选。

26. 【解析】A。第一空, “展示”与“生活”搭配不当, 排除B项。第二空, 根据空前“格外注重突出”可以看出, 强调要集中力量, 突出表现动物形象。A项“不遗余力”指把全部力量使出来, 一点不保留, 符合文意, 当选。C项“浓墨重彩”形容绘画或描述着墨多, 不能用于电影, 排除。D项“活灵活现”形容描写逼真, 使人看到感觉好像真的一样, 强调“逼真”, 排除。

27. 【解析】C。第一空, 根据“你乞求他人同情的心情之迫切”可知, 第一空所填词语应表示他人对你表面上同情。A项“矫揉造作”比喻故意做作, 不自然; D项“装腔作势”指故意做作想引人注目或吓唬人, 二者均不表示对别人表面上同情的意思, 排除。第二空, 根据“表面……实则……”可知, 前后语意相反, “幸灾乐祸”指人缺乏善意, 在别人遇到灾祸时感到高兴, 与前文语意相反, 符合文意。“深恶痛绝”表示对某人或某事物极端厌恶痛恨, 用在此处语意过重, 排除B项。因此C项当选。

28. 【解析】A。先看第二空, 所填词语应与“评价”搭配, “条分缕析”“鞭辟入里”与之搭配均不恰当, 因此排除C、D两项。由前文“自知之明”可知, 第二空所填的词语应含有评价得恰当到位的意思, “恰如其分”指说话办事十分恰当合适, 符合语境, “不偏不倚”指公平, 不偏袒任何一方, 表示中立或公正, 但此处评价的只有“自己”, 不符合语意, 排除B项。因此A项当选。

29. 【解析】B。第一空, “雌雄莫辨”指难以分辨是男是女, 明显不符合语意, 排除D项。第二空, “珠联璧合”比喻杰出的人才或美好的事物结合在一起, 多用来形容男女之间的感情, 排除A项。“交相辉



映”指各种光亮、色彩等互相映照,多用于形容美好的景象;“相得益彰”指两个人或两件事物互相配合,双方的能力和作用更能显示出来。根据空后“共同成就”可知,“相得益彰”更为贴切。因此正确答案为B项。

30.【解析】C。第一空,“消化”“消除”均与后文“核心价值与正能量”搭配不当,排除A、D两项。第二空,最后一句表达了波兹曼的忧虑之情,且出现了带有批评意味的词语,“提点”指提醒、指点,语意过轻,排除B项。C项“警示”符合语意,当选。

31.【解析】A。先看第二空,C项“觊觎”形容非分的希望或企图,语意过重,排除。再看第三空,前文“分走了‘心灵鸡汤’半壁江山”说明“毒鸡汤”与“心灵鸡汤”在鸡汤界旗鼓相当,各有千秋,B项“平分秋色”多用于比赛、竞争,文段并无竞争关系,排除。D项“势均力敌”多用于矛盾冲突的双方,“毒汤”与“暖汤”二者并不矛盾,排除。A项“分庭抗礼”比喻平起平坐,彼此对等的关系,与文意相符。再将第一、第二空代入验证,“简短的话风”“青睐的‘毒汤’段子”符合文意。因此A项当选。

32.【解析】B。第一空,“本领”与“不可限量”搭配不当,排除D项。第二空说的是老一辈的探索精神,“一曝十寒”比喻学习或工作一时勤奋,一时又懒散,没有恒心,用在这里不恰当,排除A项。第三空意在表达为国家发展提建议,“指点江山”指评论国家大事,用在这里不恰当,排除C项。“建言献策”指陈述主张或意见,符合文意,B项当选。

33.【解析】C。根据文段中“并不……而……”的结构可知,前面两个空应该构成一种转折关系,第二空的程度要比第一空的程度深,而B项“受限”的程度大于“依靠”,故排除。A项“受制”指受他人辖制,含贬义,与文段语境不符,排除。第三空,根据前面“感悟力和创作经验”以及“恰恰”可知此处作者想表达这是一种独有的本领。因此C项当选。

34.【解析】A。第一空,根据“好人坏人并非一目了然”及横线后出现的关联词“但”可知,横线处所填词语应与“简单化”语意相反,“客观”“残酷”均不符合语境,排除B、D两项。再看第三空,根据“不是……就是……”可知此处应填入与“同情”语意相反的词语,“悲悯”与“同情”语意接近,排除C项。因此A项当选。

35.【解析】D。第一空,根据与横线前“最”的搭配,可排除C项“原创”。第二空,空白处填入的成语应与“身心通泰”“有如神助”构成并列,且用来形容作家的写作状态,A项“洋洋洒洒”形容文章或谈话丰富明快,连续不断,不符合语境,排除。第三空,所填成语应与“用尽心力”构成并列,B项“费尽心机”指挖空心思,想尽办法,多含贬义,与文段感情色彩不符,排除。因此正确答案为D项。

36.【解析】D。由末尾“更”字可知,该句从前到后表递进。“数字”是表示数目的文字和符号,“数学”是研究数量、结构、变化、空间以及信息等概念的一门学科,“数字化技术”是一项与电子计算机相伴相生的科学技术。结合实际,先有具体数字,再形成学科,最后伴随现代电子计算机而产生相应的科学技术。因此D项当选。

37.【解析】D。第一空,“自命不凡”是指自以为比别人高明,瞧不起别人,含有贬义,不符合文段语境,排除C项。根据文意与后面的词语可知,第二空后面的“如坐针毡”形容心神不宁,坐立不安。第三空后面的“惴惴不安”形容因担心而不安,相对于“如坐针毡”感情色彩要轻一点,所以相对应的前面的词的感情色彩应与此一致。“两面三刀”用来比喻居心不良,当面一套,背后一套的人。“居心叵测”形容人心十分险恶,不怀好意,意图做坏事。感情色彩强于前者。排除A项。“阴谋诡计”指暗地里策划坏的害人的主意。放在“省委副书记高育良”前面属于搭配不当。排除B项。因此D项当选。

38.【解析】B。第一空表达的是即使孩子输在起跑线上对成长而言并没有严重的影响,C项“无足挂齿”表示不值一提,D项“不足为患”指不足以成为问题,均与语境不符,排除。再看第三空,A项“开启”与“天性”搭配不当,排除。验证B项,“无伤大雅”指虽有影响但对主要方面没有妨害。“历练”指经历锻炼。“顺应”表顺从适应。代入题干均符合,因此当选。

39.【解析】A。第一空,可以说故宫里面的东西丰富,但不能直接用“丰富”来形容故宫,排除B项。



第二空, 根据后文“有所附着、有所凭依”可知文段强调传统文化应落在实处, A项“虚幻”指空幻、不真实, 符合文意, 可选。C项“虚伪”侧重强调虚假, 感情色彩偏消极, 而文段并无此意, 排除; D项“虚置”为专业名词, 意为白白搁置, 与文意完全不符, 排除。第三空代入验证, “具象化”强调具有实像存在, 与前文“有所附着、有所凭依”对应得当, 因此A项当选。

40. 【解析】C。第一空, 由后文“或回旋, 或分流, 或冲击……”可知, 水是一直前进的。“临阵脱逃”指临到作战时逃跑, 不符合语境, 排除D项。第二空, 由前文可知, 水会克服困难, 一直前进。“高歌猛进”形容在前进的道路上, 充满乐观精神, 文段并未提到“乐观精神”, 排除B项。第三空, “土崩瓦解”比喻事物的分裂, 像土崩塌、瓦破碎一样, 不可收拾, 用在此处不当, 排除A项。因此C项当选。

41. 【解析】A。文段首先说明我们要永远铭记英雄们的牺牲与奉献, 并说明铭记英雄的价值与意义。最后提出国家为了使人们铭记英雄所采用的方式, 即立法。并以“正是”加以强调, 说明用法律是要捍卫历史与英雄、拓宽我们的精神航道。因此文段的中心内容对应A项。B项, 未提到“法律”, 因此非文段重点, 排除。C项, 法律的作用是捍卫英雄形象, 而非丰富其内涵, 排除。D项, “依法治治”属于无中生有, 排除。

42. 【解析】D。文段首先指出粉丝文化暴露的问题, 接着以“但是”引出重点内容, 即年轻粉丝们身上体现出的意识、诉求, 以及行动力和组织性值得我们重视, 我们要包容和直面“年轻人标新立异的冲动与诉求”, D项为重点内容的同义替换。A项是背景描述, 非文段重点, 排除。B项“新文化的形成”在文中没有体现, 属于无中生有, 排除。C项是后文为说明我们要对年轻粉丝的新意识、新诉求采取包容态度所作的论述, 非文段重点, 排除。因此D项当选。

43. 【解析】D。文段首先提出观点, 传递有质量的信息是媒体的重要使命, 接着通过正、反两方面进行论证, 最后通过“应该”提出对策, 进一步加强了观点: 媒体应该提出比“迎合公众”更重要的东西, 即要传递有质量的信息。D项为文段主旨的同义替换。A项, “比迎合公众更高级的信息”表述不明确, 排除。B项, “吸引更多受众”属于无中生有, 排除。C项, 为问题类表述, 非文段重点, 排除。因此D项当选。

44. 【解析】A。文段首句提到雄安新区的地理位置, 得出“新区建设必须严格以生态环境保护为前提, 全面实施绿色发展战略”的结论, 接着具体论述了雄安新区环境保护的具体要求, 最后一句以“非常关键点”出“培养尊重自然、保护自然的文化”是雄安新区环境保护非常重要的一点。因此文段意在说明环境保护对于雄安新区建设的重要性, 对应A项, 当选。B项没有提及“雄安新区”这个主题词, 排除。C项“战略目标”在文中没有体现, 属于无中生有, 排除。D项是文段最后一句的内容, 是为了说明雄安新区环境保护中需要注意的关键点, 归根结底还是环境保护, 排除。

45. 【解析】B。文段开篇通过哲学观点引出“建筑应该新陈代谢”, 论述“变”, 接下来举了一些例子证明有一些建筑或部件需要“不变”, 最后“可见”引导结论句“中国传统建筑在材料选择上的理性”, B项“充满智慧”是对“理性”的同义替换, 当选。A项“新陈代谢”是结论前的内容, 非重点, 而且“中国传统建筑”缩小概念, 文段说的是“建筑”, 排除。C项“应当”是对策选项, 文段为因果文段, 此外, “建筑材料”扩大概念, 文段说的是“中国传统建筑”, 排除。D项是结论前的内容, 非重点, 并且“建筑需求”表述不明确, 文段说的是“建筑材料”, 排除。

46. 【解析】B。文段首句由儿童的单纯引出智慧的两点特征, 随后论述偏见和利欲是智慧的大敌, 最后尾句总结“保持住童心……把单纯的慧心转变为一种成熟的智慧”。由此可知, 文段主要论述的是成熟的智慧和儿童的单纯即“童心”的联系, 对应B项。A项, “真正的成熟始终包含着童心”偷换概念, 应是“成熟的智慧”始终包含着童心, 排除。C项说法在文中没有体现, 属于无中生有, 排除。D项只是文段的部分内容, 不全面, 排除。因此B项当选。

47. 【解析】B。文段首句指出, 当前生物科技在国防方面起到越来越重要的作用, 第二句详细介绍生物科技引领了国防科技创新, 尾句通过引用美国某局长的话进一步说明生物科技的重要性。故文段为总分结构, 首句为重点, 意在强调生物科技在国防上的作用越来越重要, 对应B项。A项, “学科交叉”对应文段第二句, 是国防科技创新的一个条件, 内容片面, 且“军事力量”属于无中生有, 排除。C项, “革新了现



代战争方式”为无中生有, 排除。D项, “任何创新机构”对应尾句, 属于援引辅证的内容, 非文段重点, 且文段强调的是生物科技在“国防”方面的作用, 而非“任何创新机构”, 排除。因此B项当选。

48. 【解析】A。文段首句为中心句, 指出基础科学需要哲学思想作为支撑, 后文进行举例说明。A项为首句的同义替换, 当选。B项, 文段并未提及基础科学促进了哲学的发展, “相互促进”的说法属于无中生有, 排除。C项, “有了……才”的条件关系使说法过于绝对, 排除。D项, 对应文段尾句中“影响深远的科学研究必先有概念的突破”, 但后文指出“哲学观在左右他们的想法, 从而影响他们的研究方向”, 因此D项说法有失偏颇, 且不能概括全文, 排除。

49. 【解析】C。文段前三句由植物科学画家的工作状态引出“植物画”这一主题, 后文着重强调了植物画区别于植物照片的优势, 以及其对保留植物标本信息的重要价值, 对应C项。A、D两项均未提到“植物画”, 排除。B项的“工作细节”非文段重点, 排除。因此C项当选。

50. 【解析】D。文段主要谈论了校园暴力屡见不鲜的原因, 一方面是青少年血气方刚, 遇事容易冲动; 另一方面, 则是由于教育的缺失, 青少年没有形成正确的道德价值体系, 不具备宽容礼让的健康心态。因此D项当选。

51. 【解析】B。首先判断首句, 发现⑥和②难判断。③句中的“这种裤子”是对应④句中的“男用马裤”, 因此④③捆绑, 排除A、C两项。同时④句中的“国王”指的是⑥句中的英格兰国王亨利八世, 因此⑥④捆绑, 排除D项。因此B项当选。

52. 【解析】A。④中的“这些较量”指的是⑥中的“作者的想象力与读者的想象力相较量”和“作者自己的想象力与‘自我对世界已有认知的限制’之间的较量”, 故两句应相连, 且顺序为⑥④, 排除B、C两项。⑥提出两种较量, ①③两句具体分析两种较量的结果, 故⑥应在①③之前, 排除D项。因此A项当选。

53. 【解析】C。横线处于末尾, 因此横线所填句子应是对前面内容的总结。由“眼睛浏览的速度远远超过了大脑跟进的速度”和“你若问他们都看了些什么, 常常有人回答不上来”可知这和人的注意力有关, “碎片化阅读”使人的注意力无法长时间地集中在一处, 因此才会出现“看了却不知道在说什么”的现象。对应C项, 当选。A、B、D三项均从内容方面说明原因, 而忽略了“大脑跟进的速度”, 排除。

54. 【解析】A。原文说“他那些流芳百世的作品, 基本上也是在维也纳居住的时候谱写的”, A项中的“大部分作品”属于偷换概念, 与原文意思不符。B、C、D三项在原文中均能一一对应。因此A项当选。

55. 【解析】C。根据第二句“而伴随‘洋快餐’的泛滥, 国民膳食中反式脂肪酸也越来越多”可知, A项说法正确。

根据第三句“‘洋快餐’用的奶油是氢化油, 即把植物油加氢气后生产出的油, 其含有约38%的反式脂肪酸, 这是一种自然界不存在的脂肪酸, 是人造的脂肪酸”可知, B项说法正确。

根据第四句可知, 文段说的是“人造反式脂肪酸”具有耐高温和不易变质的优点, 而非“脂肪酸”, C项偷换概念, 说法错误。

根据第三句可知, “洋快餐”中含有反式脂肪酸, 而洋快餐可以吃, 那么反式脂肪酸也就可以食用了, D项说法正确。

因此C项当选。

56. 【解析】C。细节判断题, 根据文段判断选项正误。A项, 根据“南响堂山石窟已摆脱了北魏时期的秀骨清像模式”可知, “深受影响”表述错误, 排除。B项, 根据“身上衣服由宽衣博带变成了敷搭双肩、双领平行下垂的样式”可知, “宽衣博带”表述错误, 排除。C项, 根据“政治风向为之一变, 这样的变化也影响了邺城一带的造像风格”可知, “源于政治风向调整”表述正确。D项, 文段只表明北魏时期人物模式为秀骨清像, 因此“乘风羽化之韵”无中生有, 排除。因此C项当选。

57. 【解析】B。文段主要论述了油漆不但会加重环境污染, 还会给国家能源安全带来危害。尾句指出“油漆……为新生事物所替代成为必然”, 因此下文最可能论述的是“新生事物”的情况, 对应B项。由首



句可知, A项的内容在前文已经有所论述, 排除。C项“如何预防油漆所带来的危害”没有体现“新生事物”, 不如B项指代明确, 排除。D项油漆被代替的原因就是文段所论述的内容, 排除。因此B项当选。

58. 【解析】D。文段首先表述了日常生活是如何重复、单调的, 最后一句提出观点, 即“生活急需艺术来提高”。D项是文段已经表述过的内容, 后文不会再论述, 当选。A项, 提到“艺术提高生活品质”, 对应文段尾句, 可能会讲述, 排除。B项, 艺术在提高生活的同时, 也可能会融入平凡的生活而变得重复、单调, 因此“谨防……落入窠臼”后文可能会表述, 排除。C项, 在日常生活中融入艺术性, 可能会表述, 排除。

59. 【解析】C。文段开头叙述“有理不在声高”的原有意思, 通过“然而”一词进行转折, 意指在众声喧哗的舆论场中, “有理不在声高”则会误事, 牵涉到大是大非问题, 要做到“有理也要声高”。因此后文应该会接着叙述如何才能做到“有理也要声高”, 对应C项。A、B两项在文段中均已论述过, 排除。D项“占据主动”偏离文段主题, 排除。

60. 【解析】D。文段首先指出喝咖啡有益健康的观点, 接着论述了中国人不喜欢喝咖啡的原因, 最后表达了研究者希望通过宣传正确的咖啡知识与理念, 让大家放心地喝咖啡, 因此D项“对咖啡的重新认识”最适合作为文段的标题。A、B、C三项均表述片面, 排除。因此D项当选。

61. 【解析】C。直接代入选项验证, 注意要从最小选项开始代入。先代入110, 此时五人年龄分别为20, 21, 22, 23, 24, 其中23是质数, 不满足条件, 排除D项。接着代入130, 此时五人年龄分别为24, 25, 26, 27, 28, 满足条件, C项当选。

62. 【解析】D。男性3人, 女性2人, 则男性分别分到三个部门, 女性分到其中两个部门, 共有 $A_3^3 \times A_3^2 = 36$ (种) 分配结果。

63. 【解析】D。设小王选购图书的标价为 x 元, 根据题意有 $(273+x) \times 0.8 = 270 + 90$ 或 $(273+x) \times 0.8 = 270$, 解得 $x = 177$ 或 $x = 64.5$ 。因为小王选购的图书标价在100元以上, 所以取 $x = 177$, D项当选。

64. 【解析】A。甲、乙两队的效率和为 $\frac{2}{3} \div 3 = \frac{2}{9}$, 乙队的效率为 $\frac{2}{9} - \frac{1}{6} = \frac{1}{18}$, 即乙队修完这条道路需要18天, 则这条道路全长是 $80 \times 18 = 1440$ (米)。

65. 【解析】D。设每天只使用两种设备的有 x 人, 每天使用三种电子设备的有 y 人, 根据三集合容斥原理可得: $401 + 288 + 353 - x - 2y = 500 - 18$, 可得 $x + 2y = 560$; 根据每天三种设备均使用的人数与至少使用两种的人数之比为3:4, 则 $y : (x + y) = 3 : 4$, 联立方程解得 $x + y = 320$ 。D项当选。

66. 【解析】D。 $40 + 5 = 45$ (分钟), 4小时46分 = 286 (分钟), $286 \div 45 = 6 \dots 16$, 这人去时在路上休息6次, 计 $6 \times 5 = 30$ (分钟), 一共走了 $286 - 30 = 256$ (分钟)。回来时要走 $256 \div 2 = 128$ (分钟), $128 \div 30 = 4 \dots 8$, 即要休息4次, 计 $4 \times 10 = 40$ (分钟), 走回原地要用 $128 + 40 = 168$ (分钟) = 2小时48分, D项当选。

67. 【解析】C。按照每种汽车占用的车位, 除了最后一次外, 每次运送都能够保证轮渡中无空位。故所需总车位 = $8 \times 1 + 5 \times 2 + 2 \times 4 = 26$ (个), 需要 $26 \div 4 = 6$ 次余2, 故至少需要7次才能全部运完。C项当选。

68. 【解析】B。解法一: 赋值法, 设甲、乙原有溶液均为100, 则第一次倒入后甲的浓度为 $(100 \times 25\% + 50 \times 40\%) \div 150 = 30\%$ 。第二次只是将甲瓶溶液倒出, 其浓度并未发生变化, 仍为30%。

解法二: 设第一次混合后, 甲瓶中混合溶液的浓度为 x , 利用十字交叉法求解混合溶液浓度:

	原浓度		原质量
甲	25%	x	40% - x
			2
乙	40%		$x - 25\%$
			1

$\frac{40\% - x}{x - 25\%} = \frac{2}{1}$, 解得 $x = 30\%$ 。

第二次只是将甲瓶溶液倒出, 其浓度并未发生变化, 仍为30%。B项当选。



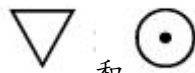
69. 【解析】C。设甲、乙的面积分别为 15、7。E 是 AD 的中点, 连接 AC, 则 $S_{\triangle ECD} = S_{\triangle ECA} = 7$, $S_{\triangle ABC} = 15 - 7 = 8$, $AB : DC = S_{\triangle ABC} : S_{\triangle ACD} = 8 : (7 + 7) = 4 : 7$, C 项当选。

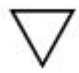

70. 【解析】A。根据题意, 32 支队伍各比赛一场决出 16 强, 16 支胜出队伍各比赛一场决出 8 强, 8 支胜出队伍各比赛一场决出四强, 所以淘汰赛阶段甲队需要比赛 3 场。四强队伍每两个队之间都要比一场, 所以甲队需要和其他三支队伍各打一场比赛, 共 3 场比赛。所以甲队在整个比赛中一共需要打 $3+3=6$ (场) 比赛。要使甲队得分最多, 就让甲队全胜, 所以甲最多可得 $6 \times 2=12$ (分)。A 项当选。

71. 【解析】A。各图均由一种元素构成, 且各图中元素的数量依次为 2, 5, 8, 11, 14, 构成公差为 3 的等差数列, 因此问号处应填入含有 17 个元素的图形, A 项当选。

72. 【解析】C。题干图形都是左右对称图形, C 项符合, 当选。

73. 【解析】C。第一组图形中, 每种元素均出现 2 次, 且相邻两个图形中均有 2 个元素相同。根据此



规律分析第二组图形, 可知填入问号处的图形中不能再含有  和 , 排除 A、B、D 三项, 选择 C 项。

74. 【解析】B。每行前两个图形叠加得到第三个图形, 叠加规则为: 不同元素叠加后变成新的元素, 元素 + 空白 = 元素, 空白 + 空白 = 空白。因此 B 项当选。

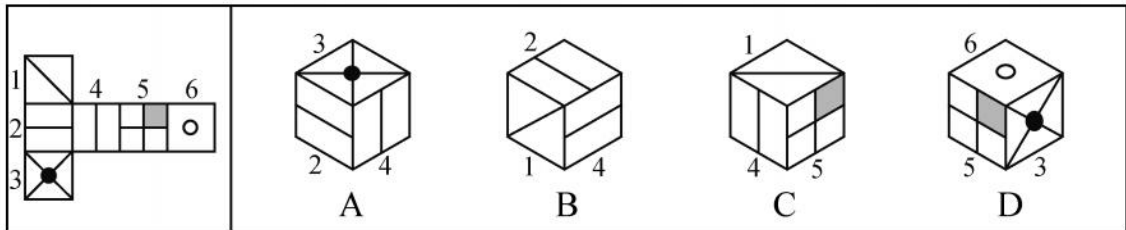
75. 【解析】D。第一行图形都有 1 条竖线, 第二行图形都有 2 条竖线, 第三行图形都有 3 条竖线, D 项图形有 3 条竖线, 当选。

76. 【解析】D。①②④都是中心对称图形, ③⑤⑥都是轴对称图形, D 项当选。

77. 【解析】A。每个图形中都含有两种元素, ①②⑤中两种元素的数量之积均为 8, ③④⑥中两种元素的数量之积均为 12, A 项当选。

78. 【解析】B。B 项可以折叠而成, 当选。根据相对面不能相邻的规则, 带有箭头的两面不能相邻, 带有方块和带有圆形的两面不能相邻, 排除 C、D 两项。A 项, 折叠后箭头的方向应该指向右下方, 排除。

79. 【解析】C。C 项可以折叠而成, 当选。如下图所示, A 项中左侧面为 2, 右侧面为 4, 顶面应为 1, 而非 3, 排除 A 项。B 项中, 顶面为 2, 右侧面为 4, 左侧面应为 3, 排除 B 项。D 项中, 顶面为 6, 右侧面为 3, 左侧面为 5, 但 5 中黑色方块应在左上角的位置, 并非右上角, 排除 D 项。



80. 【解析】B。各组中, 第二个图形是第一个图形的主视图, 第三个图形是第一个图形的俯视图, B 项符合, 当选。

81. 【解析】B。社会化考试定义的关键词为“公开选拔, 竞争上岗”“政府人事部门”“选拔人才”。A 项, 内部考试不属于“公开选拔”, 排除。B 项, 符合定义关键词, 当选。C 项, 不是政府人事部门组织的考试, 排除。D 项, 公司不属于政府, 排除。

82. 【解析】D。刻板效应的定义要点为: ①用固定印象作为判断和评价人的依据; ②是一种偏见; ③把某个具体的人看作是某类人的典型代表, 把对某类人的评价视为对某个人的评价, 影响正确的判断。A、B、C 三项均满足定义要点。D 项推举的行为不是一种偏见, 也没有体现出影响正确的判断, 不符合刻板效应的定义要点, 因此选择 D 项。

83. 【解析】B。抱负水平定义要点是: 努力想要达成或超过自己在“从事实际工作前”“预先估计的质量标准”的心理需求。A 项中“偷工减料”不是想要“做到某种质量标准”, 不符合定义。B 项中张老师的“预



定目标”是培育出新一代高产水稻, 他为之努力最终也达成目标, 使稻苗结出了饱满的稻穗, 属于抱负水平, 正确。C项中并没有预先估计, 和实际工作也无关系, 不符合定义。D项中“小王按照工作计划表的要求及时完成工作”并非小王自己预先设定的目标, 不符合定义。因此选择B项。

84. 【解析】D。题干定义要点为“家长根据孩子自身的习性”“不强迫”“以游戏或是故事的形式进行教育”。A项, 母亲自作主张的行为是否能体现出不强迫是不明确的, 特训营的教学内容是否为游戏或故事的形式不明确, 保留。B项, 教育机构这个主体不符合定义中的家长, 排除。C项, 让其辍学与不强迫之间的关系不明确, 同时亲自教导也没体现出定义中限定的教学方式, 属于不明确选项, 保留。D项, 因为想要培养孩子的设计天赋, 答应为其购买积木, 符合根据孩子自身的习性, 不以强迫的方式, 通过游戏来教育子女, 同时构建积木也是一种学习的过程, 符合定义, 保留。综合对比A、C、D三个选项, A、C项表述均不明确。因此选择D项。

85. 【解析】D。A项, 一些老员工缺乏危机意识, 不能与时俱进, 每天混日子, 是老板一有机会就会裁掉的人, 属于懒马效应, 排除。

B项, 有些人自身很有才华, 却因性格原因不受重用, 最后得过且过, 变成“懒马”, 也是领导会辞退的人, 属于懒马效应, 排除。

C项, 很多职场女性结婚生子后由于家庭、孩子的拖累, 导致工作受到很大影响, 长此以往, 也会被领导辞退, 属于懒马效应, 排除。

D项, 定义中强调的是懒马越懒越得不到主人重用, 最后甚至被宰掉, 而该项说的是“快马”因为得不到老板重用而主动辞职, 不属于懒马效应, 当选。

86. 【解析】C。A项, 教师用肢体语言使学生更快地了解音乐作品, 符合定义“用含蓄的方法诱导人们接受一定意见”的定义, 属于暗示效应, 排除。

B项, 经理通过表扬小张暗示大家都要认真工作, 与定义中“用间接的方法诱导人们按一定的方式去行动”描述一致, 属于暗示效应, 排除。

C项, 诸葛亮无御敌之兵却大开城门, 迷惑司马懿使其退兵是处于一种对抗状态下, 且不符合“诱导人们按一定的方式去行动”, 而是通过激将的方法使得司马懿退兵, 属于“反暗示效应”, 不符合定义, 当选。

D项, “望梅止渴”中梅子“酸”的心理暗示发挥了作用, 人们的口腔便大量分泌唾液, 起到了暂时解渴的效果。与定义中“用含蓄的方法使人们的行为与暗示者期望的目标相符合”一致, 属于暗示效应, 排除。

87. 【解析】C。A项, 发言人眨眼是因为他对所讲的内容没有把握, 反映出发言人不愿意看到的话筒和摄像机以及人们期盼的目光带来的压力, 符合定义, 排除。

B项, 大脑在处于高压时眼睛向上翻或向下看正是我们在受到威胁时表现出的一种非语言反应, 符合定义, 排除。

C项, 青春期的男女遇到心仪的异性时, 是因为害羞而避开对方而不是受到威胁或者不喜欢, 不符合定义, 当选。

D项, 嫌犯被审问时是处于一种受到威胁的状态, 目光闪躲则反映其不希望被发现真相的心理, 符合定义, 排除。

88. 【解析】B。物流的定义要点是: ①物质资料从供给者向需要者的物理性移动; ②创造时间性、场所性价值的经济活动。A项, 在线获得密码, 不符合定义①; C项, 没有创造时间性和场所性价值, 不符合定义②; D项, 小赵的搬家行为属于帮忙, 不是创造价值的经济活动, 不符合定义②, 因此均排除。B项中的担保书的邮寄符合定义, 当选。

89. 【解析】C。定义的要点有: ①信息不对称; ②好的商品淘汰, 坏的商品占领市场。A项老字号的宣传力度弱说明信息不对称, 但是好的商品却没有遭受淘汰, 排除。B项, 进口商品被国产高性价比商品所压制, 没有体现信息不对称, 排除。C项, 二手商品来源渠道复杂, 消费者和商家之间信息不对称, 二手市场



被残次商品充斥体现了劣等品逐渐占领市场, 符合定义, 当选。D项, 直播中低俗内容泛滥, 观众依然选择观看, 不存在信息不对称, 不符合定义, 排除。

90. 【解析】B。资源管理策略的定义要点是: ①辅助学生; ②管理可用的环境和资源的策略; ③有助于学生适应环境并调节环境以适应自己的需要; ④对学生的动机具有重要的作用。A项, 利用电脑辅助学习, 适应自己的需要, 符合定义。B项, 在考试中合理安排时间没有体现辅助学习, 没有跟学习环境或学习动机挂钩, 不符合定义, 当选。C项, 利用了老师与同学来帮助自己学习, 符合定义。D项最有迷惑性, “选择对于自己有挑战性的任务”是学习动机的一种体现, 是符合资源管理策略的定义的。

91. 【解析】C。雾霾中含有PM_{2.5}, 二者为包含关系。C项, 海水中含有大量的氯化钠(也就是俗称的盐), 二者也为包含关系, 符合题干逻辑关系, 当选。A项乙醇俗称酒精, B项汞俗称水银, C项玉石和水晶都属于矿石, 三项都不符合题干逻辑关系, 排除。

92. 【解析】A。钻石是指经过琢磨的金刚石, 金刚石是一种天然矿物, 是钻石的原材料。A项, 石英是一种天然矿物, 水晶的原材料是石英, 符合题干逻辑关系, 当选。B项, 水泥和石灰无必然联系, 排除。C项, 塑料的主要成分是树脂, 二者位置颠倒, 排除。D项, 有的珍珠出自海蚌, 与题干逻辑关系不符, 排除。

93. 【解析】C。“铁公鸡”指极端吝啬, 与“慷慨解囊”构成反义关系。C项, “白眼狼”多用来形容忘恩负义、过河拆桥、恩将仇报的人; “结草衔环”比喻感恩报德, 至死不忘, 二者构成反义关系, 当选。A项, “笑面虎”多指笑里藏刀的人, 表面上一团和气, 背地里总想着怎么排挤别人; “始终如一”指人能坚持, 做事从不间断, 二者没有必然联系, 排除。B项, “应声虫”比喻毫无主见、随声附和的人; “从善如流”形容能迅速地接受别人的好意见, 二者不构成反义关系, 排除。D项, “千里马”常用来比喻人才; “滥竽充数”比喻无本领冒充有本领, 次货冒充好货, 二者不构成反义关系, 排除。

94. 【解析】A。“不绝如缕”形容局势危急或声音细微悠长, 可以用来形容声音, 二者之间为对应关系。A项, “别出机杼”比喻诗文的构思和布局, 指写作另辟途径, 能够创新, 可以用来形容文章, 符合题干逻辑关系, 当选。B项, “豁然开朗”形容一下子明白了某种道理, 心情十分舒畅, 可以用来形容心情, 不能用来形容性格, 排除。C项, “涣然冰释”形容疑虑、误会、隔阂等完全消除, 不能用来形容烦恼, 排除。D项, “破镜重圆”比喻夫妻失散或决裂后重新团聚与和好, 不能用来形容朋友, 排除。

95. 【解析】D。在会议室里开会, 可能会用到投影仪这个设备工具。D项, 在手术室里抢救, 可能会用到起搏器这个设备工具, 符合题干逻辑关系, 当选。A项, 舞伴不是设备工具, 排除。B项, 茶水不是设备工具, 排除。C项, 学校是一个整体概念, 不是具体的某一个室内场所, 排除。

96. 【解析】C。哈雷发现了哈雷彗星, 哈雷彗星属于一种天体。C项, 牛顿发现了牛顿力学, 牛顿力学属于一种理论, 符合题干逻辑关系, 当选。A项, 祖冲之环形山并不是祖冲之发现的, 只是以祖冲之的名字命名, 且顺序颠倒, 排除。B项, 创办属于动词, 和题干逻辑关系不符, 排除。D项, 日本樱花和日本不存在发现与被发现的关系, 排除。

97. 【解析】B。题干中琢磨是个多义动词, 既可以用来搭配玉石, 也可以用来搭配问题。B项, 斟酌也是多义动词, 既可以用来搭配美酒, 也可以用来搭配词句, 当选。A项, 门槛是名词, 排除。C项, 推敲文章和推敲字数中的推敲词义相同, 排除。D项, 照应灯光搭配不当, 排除。

98. 【解析】C。连衣裙属于女装, 女装属于服装, 层层种属关系。C项, 山寨机属于手机, 手机属于电子产品, 符合题干逻辑关系, 当选。A项, 钢笔和毛笔是并列关系, 排除。B项, 微信和微博是并列关系, 排除。D项, 冰红茶不属于茶杯, 茶杯也不属于饮料, 排除。

99. 【解析】A。A项, 一意孤行可能导致失败, 独断专行可能引起暴动, 二者皆为或然因果关系, 前后逻辑关系一致, 当选。B项, 见机行事与失败无明显关系, 独断专行可能引起起义, 排除。C项, 从善如流与失败无明显关系, 独断专行与专制为全同关系, 排除。D项, 刚愎自用可能导致失败, 独断专行与民主为反义关系, 排除。



100. 【解析】A。A项, 藩篱原意指篱笆, 引申义为屏障, 咽喉原意指喉咙, 引申义为险要交通要道, 二者都是原意的对应, 前后逻辑关系一致, 当选。B、C、D三项, 前后逻辑关系均不一致, 排除。

101. 【解析】B。论点: 常吃汉堡、薯条, 会影响孩子的大脑发育。论据: 常吃汉堡、薯条和精加工肉制品的青少年, 反应时间、智力水平、视觉注意力、学习以及记忆能力都比其他孩子稍差。B项中的“煎炸食品”包括汉堡和薯条; “海马体”则是指在大脑中是负责学习和记忆的重要部分, 它在青少年时期的体积会有所增加, 而青少年时期是大脑发育的重要阶段。因此B项是对结论补充了新论据, 具有加强作用, 当选。A项“食用较多水果和绿叶蔬菜”和C项“爱喝软饮料”均与文段论点无关, 属于无关选项, 排除。D项, 参与者14岁时填写的饮食习惯保持到了17岁, 是对前提的假设, 有一定的支持作用, 但是相较于B项, 力度更弱, 排除。因此B项当选。

102. 【解析】B。要由“一些语文教师获得硕士学位”得到“有些女教师取得硕士学位”, 需要加上两个项分别为“语文教师”和“女教师”的前提, 排除D项。根据三段论推理规则, 一个前提为特称, 另一个前提需为全称, 只有B项符合, 当选。

103. 【解析】A。专家认为让农民住进楼房可以节省大量土地资源。A项正好从反面说明即使这样做, 也无法达到节省土地资源的目的, 甚至会加大住房用地的面积, 削弱了专家的观点。B项仅说明该建议有一定的困难, 削弱程度较弱。C项土地资源的利用效益和D项建房屋消耗的资源为无关项。因此选择A项。

104. 【解析】B。题干的论点: 推广价格较低的药物。论据: 价格不同的药物的疗效相当。A项, 价格较低的药物副作用小, 说明应该推广, 支持了论点, 为加强选项, 排除。B项, 如果服用次数和剂量高的话, 则意味着单位时间内服用价格较低的药物总价有可能高于价格较高的药物, 这样就失去了价格优势, 属于他因削弱。C项, 制药公司利润的高低与是否应该使用价格较低的药物无关, 属无关选项, 排除。D项, 倾向于使用价格比较高的药物, 并不意味着不需要推广价格较低的药物, 属无关选项, 排除。因此B项当选。

105. 【解析】D。题干论点: 农村居民比城市居民更敢花钱。论据: 农民支出占收入的比重持续上涨, 城镇居民支出占收入的比重持续下降。A项“城市居民的收入远高于农村居民”比较了收入的绝对值情况, 但是跟支出占收入的比重无关, 属于无关项。B项是消费态度问题, 表明城市居民确实没有农村居民敢花钱, 支持结论。C项比较了支出的绝对值大小, 但是跟支出和收入的比重无关, 属无关项。D项重点论述了农民的收入增长跟不上基本生存成本的上升步伐, 使得农民支出占收入的比重持续上涨, 而跟是否敢花钱无关, 削弱结论。因此D项当选。

106. 【解析】C。论点: 定窑中一部分产品专为官府和宫廷烧造, 但更多的是为民间需求而生产的。论据: 在出土的定窑瓷片中, 发现刻有“官”“尚食局”等字样。论点说明的是定窑的生产对象, 论据说的是出土的定窑瓷片的特征, 论点和论据不存在明显的因果关系, 需要加强论证, 在论点和论据间搭桥。A项的假设不能体现民间需求和官府需求的数量差别, 只能说明定窑中一部分产品专为官府和宫廷烧造, 但无法体现“更多的是为民间需求而生产的”。B项的假设不能保证只有刻有“官”“尚食局”等字样的瓷器才是官府和宫廷用品。D项的假设体现了数量的差别, 但是与题干用出土的瓷片证明产品为谁烧造的论证过程无关, 所以不是题干论证的前提。C项的假设如果是真的, 那么刻有“官”“尚食局”等字样的定窑瓷片的出土, 能够与史料互证, 说明定窑白瓷主要是为民间需求而生产, 但同时也烧造官府和宫廷用品, 因此当选。

107. 【解析】C。本题论点: 安定药物对降低日常生活中的心理压力也会很有效; 论据: 测谎所产生的心理压力反应可以通过药物抑制, 而不会产生显著的副作用。论点强调日常生活中的心理压力, 论据强调测谎所产生的心理压力, 论点与论据间不存在明显因果关系, 所以需加强论证, 在论点和论据间搭桥。C项, 说明测谎产生的心理压力与日常生活中面临的心理压力相似, 即在测谎所产生的心理压力与日常生活的心理压力间搭桥, 因此当选。

108. 【解析】C。由题干可得到如下结论: ①提高技能型人才待遇, 提升其社会认可度→改变“轻工艺”的观念; ②不改变“轻工艺”的观念→难培育出“匠心文化”→难实现“中国制造”向“中国智造”的转



变。根据逆否规则, 则①等同于: 不改变“轻工艺”的观念→不能提高技能型人才待遇, 提升其社会认可度。②等同于: 实现“中国制造”向“中国智造”的转变→培育出“匠心文化”→转变“轻工艺”的观念。因此 C 项可以推出。

109. 【解析】D。根据题干中“所有三年级学生的户籍都在本市”进行推理可得“有些户籍在本市的学生是三年级学生”, D 项正确。再由“农民工子弟的户籍都不在本市”可知“农民工子弟”和“三年级学生”是全异关系, C 项错误; 由“有些二年级学生的户籍也在本市”, 当两者是交叉关系时, 可能有些二年级学生是农民工子弟, B 项错误; 由“有些一年级学生是农民工子弟”不能推出 A 项。

110. 【解析】B。由 (2) 和 (3) 可知甲不是医生, 乙不是医生, 则丙是医生, 再根据条件 (1) 和 (3) 可知, 收入关系为乙 > 丙 (医生) > 教师, 所以乙是律师, 甲是教师。B 项当选。

111. 【解析】D。2017 年第一季度某省社会消费品零售总额的增长率为 11.9%, 增幅比上年同期回落 0.1 个百分点, 则 2016 年第一季度某省社会消费品零售总额的增长率为 12%, 那么与 2015 年相比, 间隔增长率为 $11.9\% + 12.0\% + 11.9\% \times 12.0\% \approx 25.3\%$, 因此 D 项当选。

112. 【解析】A。2016 年第一季度商品零售额为 $\frac{2417.8}{1+11.8\%}$ 亿元, 餐饮收入为 $\frac{296.9}{1+12.4\%}$ 亿元, 则 2016 年第一季度商品零售额比餐饮收入多 $\frac{2417.8}{1+11.8\%} - \frac{296.9}{1+12.4\%} \approx \frac{2418}{1+12\%} - \frac{297}{1+\frac{1}{8}} \approx 2160 - 264 = 1896$ (亿元),

A 项最为接近, 当选。

113. 【解析】C。2016 年第一季度全省限额以上单位商品零售中, 基本生活类增长率为 $13.5\% - 0.4\% = 13.1\%$; 交通电器设备类增长率为 $6.4\% + 2.2\% = 8.6\%$; 汽车类增长率为 $3.6\% + 6.4\% = 10.0\%$; 燃料类增长率为 $18.3\% - 13\% = 5.3\%$; 居住类增长率为 $22.5\% - 4.8\% = 17.7\%$, 因此排序正确的是 C 项, 当选。

114. 【解析】B。2016 年第一季度战略性新兴产业产值 2723.6 亿元, 增长 22.7%, 占规模以上工业产值的比重由上年同期的 22.8% 提高到 24.2%。则 2016 年第一季度全省规模以上工业产值为 $\frac{2723.6}{1+22.7\%} \div 22.8\% \approx \frac{2724}{(1+\frac{2}{9}) \times \frac{2}{9}} \approx 10029$ (亿元), 真实值略小于 10029, B 项最为接近, 当选。

115. 【解析】D。A 项正确, 2017 年第一季度全国社会消费品零售总额的增长幅度为 $11.9\% - 1.9\% = 10\%$, 排除。B 项正确, 2017 年第一季度城镇社会消费品零售额增长 11.7%, 乡村零售额增长 12.4%, 均高于全国社会消费品零售总额的增长率 10%, 因此比重均高于上年同期, 排除。C 项正确, 2016 年第一季度限额以上单位实现网上商品零售额为 $\frac{69.9}{1+40.4\%} \approx \frac{70}{1.4} = 50$ (亿元), 排除。D 项错误, 2015 年第一季度六大高耗能行业增加值为 $\frac{703.5}{1+(7.8\%+1.4\%)} \approx 704 \times \frac{1}{(1+7.8\%) \times (1+9.2\%)} \approx \frac{704}{1.2} \approx 587$ (亿元)。此题为选非题, 因此 D 项当选。

116. 【解析】C。2015 年全国粮食播种面积增速为 0.5%, 2016 年同比减少 0.3%。根据间隔增长率公式 $r=r_1+r_2+r_1 \times r_2$ 可知 2016 年相对于 2014 年的间隔增长率为 $r=0.5\% - 0.3\% - 0.5\% \times 0.3\% \approx 0.2\%$, 则 2014 年全国粮食播种面积是 $\frac{113028.2}{1+0.2\%} \approx \frac{113028}{1.002} \approx 1128^{**}$ (千公顷), C 项最接近, 当选。

此 D 项当选。

117. 【解析】A。2015 年谷物产量为 $56516.5+711.5=57228$ (万吨), 全国粮食总产量为 $61623.9+520.1=62144$ (万吨), 则该年谷物产量占全国粮食总产量的比重为 $\frac{57228}{62144} \times 100\% \approx 92.1\%$, 2016 年谷物产量占全国粮食总产量的比重为 $\frac{56516.5}{61623.9} \times 100\% \approx 91.7\%$ 。后者与前者之差为 $91.7\% - 92.1\% = -0.4\%$, 即比上年下降 0.4



个百分点。A 项当选。

118. 【解析】B。2016 年全国粮食单位面积产量比 2015 年减少了 $\frac{5452.1}{1-0.6\%} \times 0.6\% \approx 33$ (公斤/公顷)。

B 项当选。

119. 【解析】A。结合题干, 由表可知, 2016 年这四种粮食中只有豆类的产量有所增加, 其余均减少, 排除 D 项。同比下降越多, 增速越慢。玉米产量下降了 $m = \frac{22458 - 21955.4}{22458} = \frac{502.6}{22458}$, 稻谷产量下降了

$n = \frac{20824.5 - 20693.4}{20824.5} = \frac{131.1}{20824.5}$, 小麦产量下降了 $p = \frac{13018.7 - 12885}{13018.7} = \frac{133.7}{13018.7}$ 。首先比较 m、n, 分

母差不多, m 分子约为 n 分子的 4 倍, m 必定大于 n, 排除 B 项。再比较 m、p。m 分母约为 p 分母的 2 倍, 分子约为 p 分子的 4 倍, m 必定大于 p, 排除 C 项。因此玉米下降最多, 增速最慢。A 项当选。

120. 【解析】D。A 项, 由文字材料, 2015 年谷物播种面积为 $94370.8 + 1265.1 = 95635.9$ (千公顷)。正确, 排除。

B 项, 由文字材料可知该项说法正确。排除。

C 项, 2016 年小麦和薯类单位面积产量分别为 5327.4 公斤/公顷, 3775.5 公斤/公顷, 所以前者是后者的 $\frac{5327.4}{3775.5} \approx 1.4$ 倍。正确, 排除。

D 项, 2016 年全国粮食总产量同比减少 0.8%, 按此速度, 2017 年全国粮食总产量将为 $61623.9 \times (1 - 0.8\%) \approx 61131$ (万吨)。该项错误。

因此, D 项当选。

121. 【解析】D。资料中给出了 2016 年第一季度和 2015 年第一季度的数据, 给出了现期和基期, 为一般增长率计算问题。定位表格可知, 2016 年第一季度, 正常类贷款为 751471 亿元; 2015 年第一季度,

正常类贷款为 669789 亿元。增长率计算 $r = \frac{751471 - 669789}{669789} \times 100\% = \frac{81682}{669789} \times 100\% \approx 12.2\%$, D 项当

选。

122. 【解析】A。资料中给出了 2015 年第一季度到 2016 年第一季度的数据, 为一般增长率比较问题。定位表格可知, 2015 年第一季度到 2016 年第一季度关注类贷款数据分别为: 24826、26465、28130、28854、

31953, 则 2015 年第二季度增长率为 $\frac{26465 - 24826}{24826} \times 100\% = \frac{1639}{24826} \times 100\% \approx 6.6\%$, 2015 年第三季度增

长率为 $\frac{28130 - 26465}{26465} \times 100\% = \frac{1665}{26465} \times 100\% \approx 6.3\%$, 2015 年第四季度增长率为

$\frac{28854 - 28130}{28130} \times 100\% = \frac{724}{28130} \times 100\% \approx 2.6\%$, 2016 年第一季度增长率为

$\frac{31953 - 28854}{28854} \times 100\% = \frac{3099}{28854} \times 100\% \approx 10.7\%$ 。比较可知, 2016 年第一季度环比增长率最大, 因此 A

项当选。

123. 【解析】C。定位柱状图数据, 2016 年第一季度, 农村商业银行不良贷款 2060 亿元, 不良贷款率 2.56%; 2015 年第四季度农村商业银行不良贷款 1862 亿元, 不良贷款率 2.48%。则 2016 年第一季度, 农村



商业银行贷款总额为 $\frac{2060}{2.56\%} \approx 80500$ (亿元); 2015 年第四季度, 农村商业银行贷款总额为 $\frac{1862}{2.48\%} \approx 75100$

(亿元)。因此 2016 年第一季度, 农村商业银行贷款总额环比增长约为

$$\frac{80500-75100}{75100} \times 100\% = \frac{5400}{75100} \times 100\% \approx 7.2\%。C 项当选。$$

124. 【解析】B。定位图形可知, 2015 年城市商业银行不良贷款率第一季度至第四季度依次为: 1.29%、1.37%、1.44%、1.40%。混合增长率判定口诀: 混合之后居中。故 2015 年城市商业银行全年不良贷款率应在 1.29%~1.44% 之间, 只有 B 项 1.38% 符合。B 项当选。

125. 【解析】C。A 项, 定位材料统计图, 城市商业银行 2015 年第一季度至 2016 年第一季度不良贷款率始终低于农村商业银行 2015 年第一季度至 2016 年第一季度不良贷款率, A 项无法推出。

B 项, 定位材料统计图, 2015 年第一季度至 2016 年第一季度, 农村商业银行和城市商业银行不良贷款金额和增长率变化趋势大致相同, 故算出大致范围取平均值即可判断。整体量 = $\frac{\text{部分量}}{\text{占比}}$,

$$\text{贷款总额} = \frac{\text{不良贷款金额}}{\text{不良贷款率}}, \quad \text{农村商业银行贷款总额范围} = \frac{\text{不良贷款 (1291} \sim \text{2060 不等)}}{\text{不良贷款率 (2.03\%} \sim \text{2.56\% 不等)}}$$

商 63000~81000 不等, 均值大约在 70000 多;

$$\text{城市商业银行贷款总额} = \frac{\text{不良贷款 (1002} \sim \text{1341 不等)}}{\text{不良贷款率 (1.29\%} \sim \text{1.46\% 不等)}}$$

80000 多, 故农村商业银行贷款总额低于城市商业银行, 无法推出。

C 项, 定位材料统计图, 农村商业银行 2015 年第一季度至 2016 年第一季度不良贷款金额依次为 1291、1474、1643、1862、2060; 农村商业银行 2015 年第一季度至 2016 年第一季度不良贷款率依次为 2.03%、2.20%、

2.35%、2.48%、2.56%。整体量 = $\frac{\text{部分量}}{\text{占比}}$, 贷款总额 = $\frac{\text{不良贷款金额}}{\text{不良贷款率}}$ 。故农村商业银行 2015 年第一

季度至 2016 年第一季度银行贷款总额数值依次为 $\frac{1291}{2.03\%} \approx \frac{1290}{2\%} = 1290 \times 50 = 64500$ (亿元)、

$$\frac{1474}{2.20\%} \approx 1470 \times 45 = 66150 \text{ (亿元)}, \quad \frac{1643}{2.35\%} \approx \frac{1700}{2.5\%} = 1700 \times 40 = 68000 \text{ (亿元)},$$

$$\frac{1862}{2.48\%} \approx \frac{1860}{2.5\%} = 1860 \times 40 = 74400 \text{ (亿元)}, \quad \frac{2060}{2.56\%} \approx \frac{2000}{2.5\%} = 2000 \times 40 = 80000 \text{ (亿元)},$$

64500 < 66150 < 68000 < 74400 < 80000, 2015 年第一季度至 2016 年第一季度农村商业银行贷款总额持续增加, 能够推出。

D 项, 定位材料统计图, 城市商业银行 2015 年第四季度不良贷款为 1213 亿元, 2015 年第三季度不良贷款为 1215 亿元。1213 < 1215, 城市商业银行不良贷款 2015 年第四季度下降, 无法推出。

因此 C 项当选。

126. 【解析】B。根据资料有, 2016 年 1~3 月份住宅投资占房地产开发投资的比重为 $\frac{12981}{1+11.2\%} \div \frac{19292}{1+9.1\%} = (12981 \div 19292) \times (1.091 \div 1.112) \approx (13 \div 19) \times 0.98 \approx 0.67 = 67\%$ 。B 项最为接近, 当选。

127. 【解析】C。2017 年 1~3 月份, 东部地区房地产开发投资额同比增长量为



$$\frac{11373}{1+7.9\%} \times 7.9\% \approx \frac{11400}{1.08} \times 0.08 \approx 850 \text{ (亿元)}; \text{ 中部为 } \frac{3914}{1+14.7\%} \times 14.7\% \approx \frac{4000}{1.15} \times 0.15 \approx 520 \text{ (亿元)};$$

西部地区投资额亿元与中部地区投资额相差不大, 而增速约只有中部的一半, 增长量明显小于中部地区。因此, 正确的排序是: 东部 > 中部 > 西部。因此 C 项当选。

128. 【解析】A。根据图可知, 2017 年 1~3 月全国商品房销售面积相对于 2015 年 1~3 月全国商品房销售面积的增速为 $r=19.5\%+33.1\%+19.5\% \times 33.1\% \approx 0.6$, 2017 年 1~3 月全国商品房销售面积为 29035 万平方米, 则 2015 年 1~3 月全国商品房销售面积为 $\frac{29035}{1+0.6} \approx \frac{29000}{1.6} \approx 18000$ (万平方米), A 项最为接近, 当选。

129. 【解析】B。由平均数的增长率公式 $r = \frac{a-b}{1+b}$, 其中 a 为土地成交款的增速 16.7%, b 为房地产土地购置面积增速 5.7%, 所以 $r = \frac{16.7\% - 5.7\%}{1 + 5.7\%} \approx \frac{11\%}{1.06} \approx 10\%$ 。B 项当选。

130. 【解析】B。A 项, 2017 年 1~3 月份, 房地产开发企业土地购置面积同比增长 5.7%, 增速比 1~2 月份回落 0.5 个百分点, 因此 2017 年 1~2 月份, 房地产开发企业土地购置面积增速为 $5.7\% + 0.5\% = 6.2\%$, 错误。

B 项, 3 月末, 商品房待售面积 68810 万平方米, 比 2 月末减少 1745 万平方米, 所以环比增速为 $\frac{-1745}{68810+1745} \times 100\% \approx \frac{-1800}{70600} \times 100\% \approx -2.5\%$, 正确, 当选。

C 项, 资料给出的是 1~9 月、1~10 月的混合增长率, 而非当月的增长率, 无法计算。

D 项, 根据图可知, 2016 年全年商品房销售面积及销售额增速都高于 2017 年 1~3 月份, 错误。