



2015 年北京公务员考试

《行政职业能力测验》真题



扫描二维码, 关注厚职公考官方公众号获取更多真题和资料
厚职公考网 (www.houzhiwang.com) 整理提供



2015 年北京公务员考试行测真题及答案解析

2015 年北京公务员考试行测真题及答案 PDF 版下载 (答案解析请下载 PDF 版查看)

第一部分 常识判断

一、单项选择题 (本大题共 25 题)

1. 从新中国成立到党的十八届四中全会, 中国法治建设经历了多个重大节点。下列关于我国法治建设过程中的重大举措, 按时间先后排序正确的一项是 ()

- ①宣布中国特色社会主义法律体系形成
- ②提出依法治国并写入宪法
- ③提出发展社会主义民主与社会主义法制
- ④提出全面推进依法治国

A. ③②①④

B. ①②③④

C. ③①④②

D. ①③④②

【答案】A。

【考点】宪法

【解析】本题考查我国依法治国的形成过程。①宣布中国特色社会主义法律体系形成是在 2011 年全国人大常委会上②提出依法治国并写入宪法是在 1999 年 3 月 15 日的第九届全国人民代表大会第二次会议上③提出发展社会主义民主与社会主义法制是在 1978 年共产党十一届三中全会上④全面推进依法治国是在 2014 年的十八大上提出的。所以时间先后顺序是③②①④, 因此 A 项当选。

2. 2014 年 9 月 3 日, 纪念中国人民抗日战争暨世界反法西斯战争胜利 69 周年座谈会在人民大会堂举行。中共中央总书记、国家主席、中央军委主席习近平发表重要讲话, 强调 ()

- A. 以史为鉴, 可以知兴替
- B. 历史无法重来, 未来可以开创
- C. 忽忘国耻, 圆梦中华
- D. 缅怀革命先烈, 感恩幸福生活

【答案】B。

【考点】时政

【解析】本题考查时政常识。中共中央国务院中央军委举行座谈会纪念中国人民抗日战争暨世界反法西斯战争胜利 69 周年, 习近平发表讲话: 历史无法重来未来可以开创, 万众一心实现民族复兴伟业。因此 B 项当选。

3. 2014 年 11 月 5 日至 11 日, 2014 年亚太经合组织 (APEC) 领导人会议周各项活动由北京市主办, 其间 11 月 10 日至 11 日召开了 APEC 第二十二次领导人非正式会议。下列有关 APEC 的说法有误的是 ()

- A. 采取自主自愿、协调一致的合作方式
- B. 是亚太地区层级最高、领域最广、最具影响力的经济合作机制



- C. 本次领导人非正式会议的主题是参与、合作, 促进共同繁荣
- D. 其运行机制包括领导人非正式会议、部长级会议、高官会、委员会和工作组、秘书处五个层次

【答案】C。

【考点】时政

【解析】2014年11月11日, 2014亚太经合组织第二十二次领导人非正式会议在京举行, 本次APEC领导人会议的主题是“共建面向未来的亚太伙伴关系”, C项错误, 因此C项当选。

4. 2014年9月25日, 北京市有关部门发布《北京市社会公益性就业组织管理试行办法》。自10月1日起, 本市在部分街道、乡镇试点设立社会公益性就业组织, 负责公益性岗位管理和困难人员安置, 以充分开发利用公益性岗位, 帮助()就业困难人员实现就业。

- A. 郊区
- B. 社区
- C. 乡镇
- D. 城镇和农村

【答案】D。

【考点】时政

【解析】《北京市社会公益性就业组织管理试行办法》第一条规定, 为充分开发利用公益性岗位, 帮助城乡就业困难人员实现就业, 根据《北京市就业援助规定》及国家和本市有关规定, 制定本办法。“城乡”即城镇和农村, 因此D项当选。

5. 2014年7月, 国务院印发《关于加快发展生产性服务业, 促进产业结构调整升级的指导意见》, 提出以产业转型升级需求为导向, 引导企业进一步打破“大而全”、“小而全”的格局, 分离和外包(), 促进我国产业逐步由生产制造型向生产服务型转变。

- A. 非生产业务
- B. 生产业务
- C. 核心业务
- D. 非核心业务

【答案】D。

【考点】时政

【解析】本题考查时政常识。根据国务院《关于加快发展生产性服务业促进产业结构调整升级的指导意见》, 以产业转型升级需求为导向, 进一步加快生产性服务业发展, 引导企业进一步打破“大而全”、“小而全”的格局, 分离和外包非核心业务, 向价值链高端延伸, 促进我国产业逐步由生产制造型向生产服务型转变。因此D项当选。

6. 日前, 习近平主席在亚太经合组织工商领导人峰会上表示, 新常态将给中国带来新的发展机遇。下列关于我国经济发展“新常态”的主要特点描述正确的一项是()

- A. 从高速增长转为低速增长
- B. 从投资驱动转向要素驱动
- C. 经济结构不断优化升级
- D. 面临的挑战趋于常态化

【答案】C。

【考点】时政



【解析】2014年亚太经合组织工商领导人峰会, 国家主席习近平出席开幕式并发表题为《谋求持久发展共筑亚太梦想》的主旨演讲。习近平强调, 当前中国经济呈现出新常态, 将给中国带来新的发展机遇。我们将坚定不移把改革事业推向深入。新常态有三个特点“速度——从高速增长转为中高速增长”, “结构——经济结构不断优化升级”, “动力——从要素驱动、投资驱动转向创新驱动”。只有C项正确, 因此C项当选。

7. 如果其他各种不变, 人民币对美元升值理论上会导致 ()

- A. 我国对美国出口增加
- B. 我国对美国出口减少
- C. 美国从我国进口增加
- D. 美国对我国出口减少

【答案】B。

【考点】热点经济词汇

【解析】本题考查经济常识。人民币升值使人民币的购买力增强, 从而加大我国对美国产品的进口, 减少出口。相反美元相对人民币来说贬值, 就会导致美元的购买力下降, 从而降低对我国产品的进口, 加大出口。因此B项正确。

8. 下列对经济概念的理解, 不正确的是 ()

- A. 恩格尔系数的降低, 反映了人们生活水平的提高
- B. 利率水平的变化与国外资金的流入流出具有相关性
- C. 国内生产总值又称GDP, 是衡量我国经济状况的经济指标之一
- D. 一个城市要提高GDP的增长速度, 就必须发展工业, 招商引资

【答案】D。

【考点】热点经济词汇

【解析】本题考查经济常识。恩格尔系数是指居民家庭中食物支出占消费总支出的比重, 恩格尔系数越小, 说明家庭生活越富裕, 所以A项正确。利率水平的变化与很多方面有关, 其中就包括资金的流入流出, 所以B项正确。国内生产总值又称GDP, 是指在一定时期内, 一个国家或地区的经济中所生产出的全部最终产品和劳务的价值, 常被公认为衡量国家经济状况的最佳指标, 所以C项正确。为了盲目追求“GDP”, 不惜损害地方长远利益和群众根本利益, 罔顾地方产业结构, 竞相钟情和追逐那些总量大、见效快却污染重、能耗高、产能过剩的行业, 会把招商引资引入了误区。因此不能说“必须”招商引资, 要同地方的产业结构融合促进, 所以D项错误, 因此D项当选。

9. 下列不需要设定和实施行政许可的是 ()

- A. 有限自然资源的开发利用需要赋予特定权利的事项
- B. 提供公共服务并且直接关系公共利益的职业, 需要确定具备特殊条件的事项
- C. 行政机关采用事后监督等其他行政管理方式能够解决的事项
- D. 企业或者其他组织的设立, 需要确定主体资格的事项

【答案】C。

【考点】行政法



【解析】 本题考查法律常识。根据《行政许可法》第 13 条规定, 本法第 12 条所列事项, 通过下列方式能够予以规范的, 可以不设行政许可: (一) 公民、法人或者其他组织能够自主决定的; (二) 市场竞争机制能够有效调节的; (三) 行业组织或者中介机构能够自律管理的; (四) 行政机关采用事后监督等其他行政管理方式能够解决的。因此 C 项当选。

10. 甲向乙购买了一只羊, 钱已付, 因天黑路滑, 甲决定明天再来牵羊, 乙将甲所买的羊与自己的羊一起拴在门口树下, 当晚雷雨交加, 将甲所买的羊与乙的羊一起击死, 此事件中乙是否需要赔偿甲?

下列说法正确的是 ()

- A. 乙有过错, 乙应该承担全部赔偿责任
- B. 乙有小部分过错, 乙要承担小部分赔偿责任
- C. 乙有大部分过错, 乙要承担大部分赔偿责任
- D. 乙没有任何过错, 乙不用承担任何赔偿责任

【答案】 A。

【考点】 民法

【解析】 根据《合同法》第 142 条规定, 标的物毁损、灭失的风险, 在标的物交付之前由出卖人承担, 交付之后由买受人承担, 但法律另有规定或者当事人另有约定的除外。本题中羊被击死时还由乙占有, 故乙应该承担标的灭失的风险, 赔偿甲的损失。因此 A 项当选。

11. 通常所说的“五险一金”, 包括养老保险、医疗保险、失业保险、工伤保险、生育保险和住房公积金。其内容可能因不同地区、不同工作条件和不同的工作内容而有所不同。但除 () 之外, 其他的几项都是国家法定的。

- A. 养老保险和失业保险
- B. 医疗保险
- C. 住房公积金
- D. 工伤保险和生育保险

【答案】 C。

【考点】 宏观经济

【解析】 本题考查经济常识。“五险”指的是五种保险, 包括养老保险、医疗保险、失业保险、工伤保险和生育保险; “一金”指的是住房公积金。其中养老保险、医疗保险和失业保险, 这三种险和住房公积金是由企业和个人共同缴纳的保费, 工伤保险和生育保险完全是由企业承担的, 个人不需要缴纳。这里要注意的是“五险”是法定的, 而“一金”不是法定的, 因此 C 项当选。

12. 甲、乙两镇分别位于某市的两个区。因一块林地的权属纠纷向市政府申请解决。市政府裁定林地属于甲镇, 乙镇不服裁定, 向省政府申请复议。复议机关确认争议的林地归属于乙镇。甲镇不服复议决定, 于是提起行政诉讼。本案中, 有管辖权的法院是 ()

- A. 甲镇所在的区人民法院
- B. 乙镇所在的区人民法院
- C. 市中级人民法院
- D. 省高级人民法院

【答案】 C。

【考点】 行政法

【解析】 根据《行政诉讼法》第 20 条规定, 因不动产而提起的诉讼, 由不动产所在地



的人民法院管辖。本题中是因林地而提起的诉讼, 林地属于不动产, 所以应由所在地人民法院管辖, C 项正确, 因此 C 项当选。

13. 根据《中华人民共和国物权法》的规定, 下列不属于国家所有的是 ()

- A. 农村宅基地
- B. 国家建设征用的土地
- C. 河流
- D. 矿藏

【答案】A。

【考点】宪法

【解析】本题考查法律常识。根据《物权法》第 46 条规定, 矿藏、水流、海域属于国家所有, C、D 两项正确, 排除。该法第 42 条第 1 款规定, 为了公共利益的需要, 依照法律规定的权限和程序可以征收集体所有的土地和单位、个人的房屋及其不动产。所以 B 项国家建设征用的土地也属于国家所有。农村宅基地的所有权归集体所有, 而不是国家所有。因此 A 项当选。

14. 小篆是中国第一个由国家规定的标准汉字形态, 但是书写起来比较慢, 不能够适应实际生活中快速书写的要求, 随后 () 简化了小篆的笔画和书写方式, 从而得到广泛地采用。

- A. 行书
- B. 隶书
- C. 草书
- D. 楷书

【答案】B。

【考点】语言文字

【解析】本题考查文化常识。秦朝统一文字为小篆。隶书由小篆演变而来, 产生于秦, 通行于汉, 为后世楷书、草书、行书的产生和演变奠定了基础。因此 B 项当选。

15. 下列关于果酒、果醋、泡菜等的制作, 叙述正确的一项是 ()

- A. 均使用原核细胞发酵菌群
- B. 均可以使用自然菌种
- C. 均需高温高压灭菌
- D. 均需控制无氧条件

【答案】B。

【考点】生物医学

【解析】本题考查科技常识。果醋制作使用的醋酸菌是原核生物, 果酒制作使用的酵母菌是真核生物, 泡菜制作使用的乳酸菌属于原核生物, A 项错误。果酒、果醋制作不需要高温高压灭菌, C 项错误。果醋制作过程中要不断通入氧气, D 项错误。因此 B 项当选。

16. 下列关于哈雷彗星的说法, 错误的是 ()

- A. 哈雷彗星的运行周期最早是英国人爱德蒙·哈雷测量出来的
- B. 公元前 613 年, 我国在世界上第一次确切记录了哈雷彗星的回归
- C. 哈雷彗星的平均公转周期为 100 年
- D. 哈雷彗星是人类首颗有记录的周期彗星

【答案】C。

【考点】物理



【解析】 本题考查科技常识。哈雷彗星的轨道周期为 76~79 年, C 项错误, 因此 C 项当选。

17. 父母血型分别是 A 和 AB, 其子女可能的血型是 ()

- A. A、B、AB
B. A、B、AB、O
C. B、AB、O
D. A、B、O

【答案】 A。

【考点】 生物医学

【解析】 本题考查科技常识。一般来说血型是终生不变的。人类的血型通常分为 A、B、O 和 AB 四种。血型遗传借助于细胞中的染色体。人类细胞中共有 23 对染色体, 每对染色体分别由两条单染色体组成, 其中一条来自父亲, 另一条来自母亲。父母血型中不存在的血型因子不可能出现在孩子血型中。所以孩子的血型中不可能出现 O, B、C、D 错误, 因此 A 项当选。

18. 下列有关长城的说法, 错误的是 ()

- A. 今天所指的长城多指明代修建的长城, 它东起鸭绿江, 西至甘肃省的嘉峪关
B. 长城是中国也是世界上修建时间最长、工程量最大的一项古代防御工程
C. 国家文物局 2012 年宣布中国历代长城总长度为两万余千米
D. 长城始建于战国时期的秦国

【答案】 D。

【考点】 建筑

【解析】 今天所指的万里长城多指明代修建的长城。国家文物局和国家测绘局于 2009 年 4 月 18 日首次公布明长城数据: 其东起鸭绿江畔辽宁虎山, 西至祁连山东麓甘肃嘉峪关, 从东向西行经辽宁、河北、天津、北京、山西、内蒙、陕西、宁夏、甘肃、青海十个省(自治区、直辖市)的一百五十六个县域, 总长度 8851.8 公里。长城是世界上修建时间最长工程量最大的一项古代防御工程。A、B 两项正确。国家文物局 2012 年宣布中国历代长城总长度为 21196.18 千米, C 项正确。长城始建于周朝。周幽王烽火戏诸侯是最早的关于长城的典故。早在公元前 7 世纪的春秋时代, 楚国最早修筑了防御别国入侵的“楚方城”揭开了中国历史上记载的长城修建的帷幕。战国时期, 齐、魏、赵、秦、燕和中山等国也相继修建了“诸侯互防长城”。D 项错误, 因此 D 项当选。

19. 下列有关传统文化常识的表述有误的一项是 ()

- A. 《四库全书》按照经、史、子、集四部分类, 所以称为“四库”
B. “五岳”即东岳泰山、南岳黄山、西岳华山、北岳恒山、中岳嵩山
C. 京剧人物分为生、旦、净、丑四种行当
D. 我国古代的四大发明包括造纸、火药、印刷术、指南针

【答案】 B。

【考点】 中国传统文化

【解析】 本题考查文化常识。五岳分别是东岳泰山、南岳衡山、西岳华山、北岳恒山、中岳嵩山。南岳衡山而不是黄山, 因此 B 项当选。



20. 2014年5月10日,“聚焦丝绸之路经济带——2014甘肃国际经贸合作研讨会”在甘肃敦煌举行。下列关于“丝绸之路经济带”的表述有误的是()

- A. 是在“古丝绸之路”概念基础上形成的一个新的经济发展区域
- B. 其东边牵着亚太经济圈,西边系着欧洲经济圈,被认为是“世界上最长、最具有发展潜力的经济大走廊”
- C. 建设“丝绸之路经济带”能带动我国经济实力较为薄弱的西部地区发展,有望形成新的开放前沿
- D. 是紧密型一体化合作组织,在区域合作模式上,通过建立互惠的贸易和投资安排,确立统一的关税政策,然后建立超国家的机构来实现深度合作

【答案】D。

【考点】时政

【解析】本题考查时政常识。丝绸之路经济带的发展,各国可就经济发展战略和对策进行充分交流,本着求同存异原则,协商制定推进区域合作的规划和措施,在政策和法律上为区域经济融合“开绿灯”。但不是制定统一的关税政策和建立超国家的机构来达到目的。D项错误,因此D项当选。

21. 近日,二十国集团(G20)领导人第九次峰会在澳大利亚布里斯班举行。二十国集团包括8个经济发达体成员国、11个重要新兴工业国家以及欧盟经济实体。2016年的二十国集团领导人峰会将在()举办。

- A. 韩国
- B. 法国
- C. 中国
- D. 日本

【答案】C。

【考点】时政

【解析】2014年11月,二十国集团领导人第九次峰会在澳大利亚布里斯班举行。会议宣布中国主办2016年二十国集团领导人峰会。习近平表示,中方有信心当好2016年主席国及2015、2017年“三驾马车”成员,同各方一起把二十国集团机制维护好、建设好、发展好。因此C项当选。

22. 我国水能资源分布不均,水能资源最集中的地区是()

- A. 东北地区
- B. 中南地区
- C. 西南地区
- D. 东部沿海地区

【答案】C。

【考点】地理国情

【解析】本题考查地理常识。贵州、西藏、云南、四川等省区多大江大河,且地势变化大,水流湍急,蕴藏着丰富的水能,占全国可开发资源总量的60%以上,因此C项当选。

23. 圆周率是一个在数学及物理学领域普遍存在的数学常数。它被定义为圆形之周长与直径之比,是精确计算圆周长、圆面积、球体积等几何形状的关键值。世界上最早计算圆周率数值的是()

- A. 中国数学家祖冲之
- B. 中国数学家刘徽



- C. 印度数学家阿耶波多
- D. 古希腊数学家阿基米德

【答案】D。

【考点】近现代重大科技成就

【解析】本题考查文化常识。古希腊大数学家阿基米德(公元前287~212年)开创了人类历史上通过理论计算圆周率近似值的先河;公元263年,中国数学家刘徽用“割圆术”计算圆周率;公元480年左右,南北朝时期的数学家祖冲之进一步得出精确到小数点后7位的结果;约在公元530年,印度数学大师阿耶波多对圆周率进行计算。D项当选。

24. 飞到月亮上去是人类千百年来梦想,随着空间技术的发展,人类登月已经实现。下列有关人类登月的说法有误的是()

- A. 前苏联宇航员加加林于1961年乘东方1号宇宙飞船奔向月球
- B. 美国宇航员阿姆斯特朗1969年在月球上率先跨出人类历史“一大步”
- C. 2013年我国成功将“玉兔号”巡视器顺利送抵月球表面
- D. 美国是人类最早登上月球的国家

【答案】A。

【考点】近现代重大科技成就

【解析】本题考查科技常识。1961年4月12日加加林乘坐东方1号宇宙飞船完成了世界上首次载人宇宙飞行,实现了人类进入太空的愿望,而不是登月。A项错误,因此A项当选。

25. 2014年3月1日至2日,北京市委召开十一届五次全会,市委书记郭金龙指出,学习贯彻习近平总书记重要讲话精神,关键是要在事关首都发展的全局性、战略性问题上提高认识,要在首都城市战略定位上有新认识。北京的城市战略定位是()

- A. 全国政治中心、文化中心、国际交往中心、科技创新中心
- B. 全国政治中心、文化中心、国际商贸中心、科技创新中心
- C. 全国政治中心、经济中心、国际交往中心、医疗服务中心
- D. 全国政治中心、经济中心、国际商贸中心、医疗服务中心

【答案】A。

【考点】时政

【解析】本题考查时政常识。2014年年2月26日,习近平总书记在北京考察工作时强调了北京是全国政治中心、文化中心、国际交往中心、科技创新中心的城市战略定位,要求坚持和强化首都核心功能,深入实施人文北京、科技北京、绿色北京战略,努力把北京建设成为国际一流的和谐宜居之都。因此A项当选。

二、多项选择题(在下列选项中至少有2项是符合题意的,请找出恰当的选项,多选或少选均不得分,共10小题)

26. 为进一步加快本市技术创新体系建设和产业发展,北京市制定了《北京技术创新行动计划(2014~2017年)》,其主要目标包括()



- A. 科技体制改革取得重要突破
- B. 科技支撑城市可持续发展和服务民生重大需求的能力显著提升
- C. 科技支撑经济发展方式转变的作用更加突出
- D. 以企业为主体的技术创新体系进一步完善

【答案】 ABCD。

【考点】 时政

【解析】《北京技术创新行动计划(2014~2017年)》主要目标包括: 科技体制改革取得重要突破; 以企业为主体的技术创新体系进一步完善; 科技支撑经济发展方式转变的作用更加突出; 科技支撑城市可持续发展和服务民生重大需求的能力显著提升。因此 A、B、C、D 四项当选。

27. 十多年前, 科学家发现人类的几十种疾病的致病原因是由于基因突变。现在已经把三千种左右的疾病的病因与基因突变挂上钩, 但尚未完全搞清基因突变与疾病病因的关系。这是因为 ()

- A. 认识总要受到主客观条件的限制
- B. 人们不可能完全掌握认识对象的本质
- C. 客观世界总在不断地变化中
- D. 认识对象的本质的暴露与展现有一个过程

【答案】 ACD。

【考点】 马克思主义哲学

【解析】由题可知, 科学家已经认为基因突变与疾病之间有一定关系, 但是没有完全认识二者之间的关系, 因为人们的认识总要受到主客观条件的制约, 受到认识能力和科技水平的制约, 而且客观世界在不断地变化中, 本质的暴露与展现有一个过程, 虽然透过现象认识本质是一个过程, 但是最终人们可以认识到本质。所以, B 项错误。因此 A、C、D 三项当选。

28. 中关村国家自主创新示范区是我国第一个国家自主创新示范区。下列有关中关村国家自主创新示范区的表述, 正确的有 ()

- A. 中关村国家自主创新示范区的目标是成为具有全球影响力的科技创新中心
- B. 中关村国家自主创新示范区起源于二十世纪八十年代的“中关村电子一条街”
- C. 十二五期间, 中关村国家自主创新示范区将重点建设“两城两带”, 两城即中关村科学城、未来科技城
- D. 中关村国家自主创新示范区目前“一区多园”的空间格局包括海淀园、丰台园、昌平园、亦庄园、顺义园等十个园区

【答案】 ABC。

【考点】 时政

【解析】D 错误, 中关村当下“一区多园”的空间格局包括东城园、西城园、朝阳园、海淀园、丰台园、石景山园、门头沟园、房山园、通州园、顺义园、大兴亦庄园、昌平园、平谷园、怀柔园、密云园、延庆园等十六个园区。因此 A、B、C 三项当选。



29. “中国式过马路”, 不仅体现出我国部分公民规则意识缺失, 也在一定程度上折射出我国交通设施、法规和管理等方面的问题, 为改变这一状况 ()

- A. 检察机关应该公正审判, 严厉处罚违法行为
- B. 人大代表应行使提案、审议、决定权, 推动相关法律完善
- C. 公民应该提高文明素养, 自觉履行公民义务
- D. 政府应该加强行政执法, 切实履行管理职能

【答案】BCD。

【考点】诉讼法

【解析】检察院是公诉机关, 主要是对犯罪行为代表国家提起公诉, 不处理一般行政违法案件。A项错误, 因此B、C、D三项当选。

30. 生物质能是太阳能以化学能形式贮存在生物质中的能量形式, 即以生物质为载体的能量。以下属于生物质能的有 ()

- A. 畜禽粪便
- B. 天然气
- C. 厨余垃圾
- D. 农作物秸秆

【答案】ACD。

【考点】生物医学

【解析】生物质能是太阳能以化学能形式贮存在生物质中的能量形式, 即以生物质为载体的能量, 属于可再生能源。我国目前可利用的生物质能资源主要是传统生物质, 包括农作物秸秆、薪柴、禽畜粪便、生活垃圾、工业有机废渣与废水沼气类等。天然气是不可再生能源, 排除。因此A、C、D三项当选。

31. 依据我国相关法律规定, 行政违法的构成要件包括 ()

- A. 行政行为符合执法人对法律的理解
- B. 行政法律关系主体具有不履行法定义务的行为
- C. 行为主体必须是行政法律关系主体
- D. 行政法律关系主体具有相关的法定义务

【答案】BCD。

【考点】行政法

【解析】行政违法的构成要件是指行政法律规范所规定的, 构成行政违法所必须具备的条件: (1) 行为主体须是行政法主体。行为人具备行政法主体资格, 是行政违法的前提, 是构成行政违法的首要条件。(2) 行政法主体负有相关的法定义务。(3) 行政法主体具有不履行法定义务的行为。(4) 行政违法的主观要件依法律的具体规定, 而不是执法人对法律的理解。因此B、C、D三项当选。

32. 下列关于基因的说法, 正确的有 ()

- A. 基因是遗传的物质基础, 通过复制把遗传信息传给下一代
- B. 人类大约有几万个基因, 储存着生命过程的全部信息
- C. 近年来人们逐渐认识到, 基因是决定人体健康的内在因素
- D. 遗传学家通过试验认识到, 基因是染色体的载体



【答案】 ABC。

【考点】 生物医学

【解析】 基因 (遗传因子) 是遗传变异的主要物质。储存着生命的种族、血型、孕育、生长、凋亡过程的全部信息。环境和遗传的互相依赖, 演绎着生命的繁衍、细胞分裂和蛋白质合成等重要生理过程。生物体的生、长、病、老、死等一切生命现象都与基因有关。它也是决定生命健康的内在因素。但是染色体是基因的主要载体, 因此 D 错误。A、B、C 三项当选。

33. 下列关于唐宋八大家的说法, 正确的有 ()

- A. 唐宋八大家是主持唐宋时期古文运动的中心人物, 他们提倡散文, 反对骈文
- B. 韩愈和柳宗元政见不同, 但并未影响他们共同携手倡导古文运动, 强调文章内容的重要性
- C. 唐宋八大家包括苏洵、苏轼、苏辙、韩愈、柳宗元、欧阳修、杜甫和王安石
- D. 柳宗元写了不少寓言故事, 如《黔之驴》、《永某氏之鼠》等, “黔驴技穷” 是尽人皆知的成语

【答案】 ABD。

【考点】 文学

【解析】 唐宋八大家中的“韩柳”是唐朝时期古文运动的倡导者, 政见不同, 发展道路不通, 柳宗元的“黔驴技穷”几乎人人皆知。唐宋八大家包括唐代的韩愈、柳宗元, 宋代的苏洵、苏轼、苏辙、欧阳修、王安石、曾巩, 不包括杜甫, 因此 C 错误。A、B、D 三项当选。

34. 2014 年 3 月 5 日, 李克强总理在作政府工作报告时指出, 要加强环渤海及京津冀地区经济协作。下列有关“京津冀一体化”的表述, 正确的有 ()

- A. 目前, 京津冀海关区域通关一体化已经实现
- B. “京津冀一体化”由京津唐工业基地的概念发展而来, 包括北京市、天津市及河北省
- C. 2014 年 8 月北京、天津两市签署了《贯彻落实京津冀协同发展重大国家战略推进实施重点工作协议》
- D. 2014 年 8 月北京市和河北省签署了两省市《共同打造曹妃甸协同发展示范区框架协议》、《共建北京新机场临空经济合作区协议》等七项协议

【答案】 BCD。

【考点】 时政

【解析】 海关总署日前出台《京津冀海关区域通关一体化改革方案》, 但还没有“已经实现”因此 A 项错误; 京津冀一体化由京津唐工业基地的概念发展而来, 包括北京市、天津市以及河北省, 涉及到天津和河北省 11 个地级市的 80 多个县 (市); 京津两市于 2014 年 8 月 6 日在京签署《贯彻落实京津冀协同发展重大国家战略推进实施重点工作协议》; 王安顺、张庆伟代表双方签署了两省市《共同打造曹妃甸协同发展示范区框架协议》等七项协议。B、C、D 三项当选。

35. 北京的山由两大山脉组成, 分别位于北京的西部和北部。这两大山脉是 ()



- A. 灵山山脉
B. 太行山脉
C. 军都山脉
D. 燕山山脉

【答案】BD。

【考点】地理国情

【解析】北京的山区由燕山山脉和太行山山脉组成。北面是燕山山脉, 西面是太行山山脉。因此 B、D 两项当选。

第二部分 言语理解与表达

三、据根题目要求, 在四个选项中选出最恰当的一个答案。(共 25 小题)

材料(一)

各区县政府、市政府各部门及相关单位要把办理人大代表建议工作列入重要议事日程, 按照_____的思路, 健全办理工作机制, 明确工作任务和工作要求, 严格落实责任制。领导班子要加强对办理工作的组织领导和统筹协调, 对于涉及与人民群众生活密切相关的重要建议, 承办单位主要领导要亲自组织研究, 了解进展情况, 推动问题解决; 承办单位主管领导要及时协调解决办理建议中遇到的困难和问题, 必要时亲自答复; 要明确内部责任处室、承办责任人和办理时限及工作要求; 市政府各部门之间要加大沟通协调和解决问题的力度; 对于涉及全局, 本单位难以协调解决的问题, 要及时向上级机关请示报告。

36. 对上述文字的基本精神, 概括最准确的是 ()

- A. 增强履职意识
B. 认真分析问题
C. 科学分类指导
D. 加强组织领导

【答案】D。

【考点】主旨概括

【解析】文段首句引出“办理人大代表建议工作”的话题, 后文分主体阐述组织领导好此项工作的具体措施, 且多次出现“组织”和“领导”这两个关键词, 归纳概括对应 D 项。文段重点谈论的是行动措施, A 项“增强意识”、B 项“分析问题”非文段重点, C 项“分类指导”在原文当中没有提到。因此 D 项当选。

37. 办理人大代表重要建议时, 承办单位主要领导的职责是 ()

- A. 亲自答复问题
B. 推动解决问题
C. 及时请示汇报
D. 协调各方关系

【答案】B。

【考点】细节查找

【解析】定位原文第二句话中“承办单位主要领导要亲自组织研究, 了解进展情况, 推动问题解决”, 可知对应 B 项。A 项为承办单位“主管领导”而非“主要领导”的职责, C 项是“本单位”的工作, D 项在原文中没有提到。因此 B 项当选。



38. 根据文意, 填入文中划横线处表述最恰当的是 ()
- A. 诚恳明确答复、认真分类研究、积极恰当处理、加强统筹协调
 - B. 积极恰当处理、认真分类研究、诚恳明确答复、加强统筹协调
 - C. 认真分类研究、积极恰当处理、诚恳明确答复、加强统筹协调
 - D. 加强统筹协调、积极恰当处理、认真分类研究、诚恳明确答复

【答案】C。

【考点】语句排序

【解析】本题涉及事件顺序的考查, 按照时间的先后顺序, 对于人大代表的建议, 应该先认真分类研究, 然后积极恰当处理, 再次诚恳明确答复, 最后加强统筹协调。因此C项当选。

39. 根据文意, 文中4个划线部分使用不恰当的是 ()
- A. 领导班子
 - B. 承办单位主管领导
 - C. 承办责任人
 - D. 市政府各部门

【答案】D。

【考点】病句辨析

【解析】D项“市政府各部门”与前后分句主体矛盾, 前文主体为“承办单位”、后文主体为“本单位”指的还是承办单位而非“市政府各部门”, 应改为“各承办单位”。因此D项当选。

40. 本文的公文类型最可能是 ()
- A. 通知
 - B. 纪要
 - C. 批复
 - D. 函

【答案】A。

【考点】基础知识

【解析】本题考查公文文种的类型, 文段是向各区县政府、市政府各部门及相关单位发布需要执行相关工作要求的事项, 属于通知。通知: 适用于发布、传达要求下级机关执行和有关单位周知或者执行的事项, 批转、转发公文; 纪要: 适用于记载会议主要情况和议定事项; 批复: 适用于答复下级机关请示事项; 函: 适用于不相隶属机关之间商洽工作、询问和答复问题、请求批准和答复审批事项。因此A项当选。

材料(二)

近百年来, 全球气候变暖是个不争的事实, 对于全球气候变暖, 之前普遍认为“极有可能”是人类影响造成的。但是中科院地质地球所最近提出了一个新观点——气候变暖变化存在约500年的自然周期, 近百年来全球气候变暖, 刚好位于最近一次500年周期的暖相位上。该研究还认为: 今年已经达到这一暖相位的峰值位置, 接下来有进入冷相位的趋势, 即将开始百年气候变冷周期, 这有可能减缓人类活动导致的全球变暖。



通过东北龙岗火山区的小龙湾玛珥湖年纹层沉积可以准确定年,中科院地质地球所的科学家就利用这一优势,分析了 5350 年以来(截至 2005 年)小龙湾玛珥湖周边地区植物花粉种类的变化。在植物花粉含量的变化中,有两种花粉(适合寒冷气候的松树花粉和适合温暖气候的栎属花粉)的含量相互消长,呈现周期性变化。

根据松树花粉增加和栎属花粉减少的峰值,指示的气候最寒冷时期先后出现在公元前 2700 年、公元 2200 年、公元前 1600 年、公元 1200 年、公元 900 年、公元前 600 年、公元前 300 年,以及公元 200 年、700 年、1200 年和 1800 年前后,约年 500 年出现一次寒冷期。花粉含量的谱分析结果也呈现出显著的 500 年周期。

在中国历史上,1550 年至 1851 年,明嘉靖至清道光年间,中国曾发生大规模极寒天气,被称为“明清小冰期”。我国著名科学家竺可桢在这方面卓有成果,他注意到,清朝初年历史学家谈迁写了一本《北游录》,里面提到当时不但中国北方寒冷,就连江南也出现了河面结冰的情形。1654 年(顺治十一年)11 月,京杭大运河的吴江段冰厚三尺多,从吴江一直冻到嘉兴,要壮士凿冰,每天才能前行 3、4 公里。阳历 11 月南运河封冻,这在历史上是少有的。

由于温度下降,中国的农业经济也遭受了打击。清朝叶梦珠编辑的《阅世编》记载,江西柑橘本是贡品,当地家家户户广泛栽种。然而,在“明清小冰期”最盛的顺治、康熙年间,橘树常常被冻死,橘农吓得不敢再种橘树。

“明清小冰期”应该算得上是距离今最近的一次寒冷时期了。中科院的研究认为,大约从公元 1830 年开始了一个暖期,现在处于最近一次 500 年周期的暖相位上,可能已经达到峰值位置,有进入冷相位的趋势,这有可能减缓人类活动导致的全球变暖。

41. 下列最适合作为本文关键词的一项是 ()

- A. 500 年周期 全球气候
- B. 明清小冰期 竺可桢
- C. 峰值 花粉含量谱分析
- D. 暖相位 冷相位

【答案】A。

【考点】标题选择

【解析】本段文字为“总分”结构,先强调了关于“气候变暖的新观点”:气候变暖存在 500 年的自然周期;随后通过对“花粉”的研究和“明清小冰期”来进行解释说明。所以,核心是围绕着“全球变暖”和“500 年周期”来论述的。B、C、D 三项都属于解释说明部分,本身不是重点。因此 A 项当选。

42. 关于中科院的研究,下列说法不正确的是 ()

- A. 全球气候变暖为自然周期所致
- B. 东北气候变化研究的时间跨度超过 5000 年
- C. 未来有进入气候冷相位的趋势
- D. 花粉含量分析是气候研究的最有效手段

【答案】D。

【考点】细节理解



【解析】D项表述“最有效手段”太过绝对, 所以不选。A项强调的“周期”与第一段中科院提出的新观点“气候冷暖变化存在约500年的自然周期”相同; B项强调的“时间跨度超过5000年”与第二段信息“通过东北龙岗火山区……可以准确定年……分析了5350年以来的……”符合; 根据最后一段信息, 因此D项当选。

43. 根据本文, 下列说法正确的是 ()
- A. 小龙湾玛珥湖年纹层沉积可以显示气候变暖
 - B. 松树和栎属植物适合在寒冷气候中生长
 - C. 花粉含量变化显示属于气候呈现冷暖周期
 - D. 气候研究最可靠的数据多集中在公元前

【答案】C。

【考点】细节理解

【解析】根据第二段及第三段信息可知, “花粉含量变化的谱分析结果也呈现出显著的500年周期”, C项说法正确。根据第二段信息“通过东北龙岗火山区的小龙湾玛珥湖年纹层沉积可以准确定年, 中科院……利用这一优势, 分析了……”可知, 沉积层本身并不能显示气候冷暖, A项错误。根据第二段信息“适合温暖气候的栎属花粉”可知, B项“栎属植物适合在寒冷气候中生长”错误。D项“最可靠数据”表述太绝对, 错误。因此C项当选。

44. 关于“明清小冰期”, 下列说法有错误的是 ()
- A. 京杭运河南段出现了少有的封冻现象
 - B. 竺可桢的《北游录》记载了当时的状况
 - C. 江西的柑橘种植遭受了严重打击
 - D. 曾出现过中国历史上大规模的极寒天气

【答案】B。

【考点】细节理解

【解析】根据第四段信息“清朝初年历史学家谈迁写了一本《北游录》……”可知, B项偷换概念, 当选。

45. 这段文字主要 ()
- A. 预测全球气候变化的趋势
 - B. 探讨全球气候变暖的原因
 - C. 介绍气候变化研究的新成果
 - D. 论证人类活动对气候的影响

【答案】C。

【考点】主旨概括

【解析】本段文字为“总分”结构, 先强调了关于“气候变暖的新观点”: 气候变暖存在500年的自然周期; 随后通过对“花粉”的研究和“明清小冰期”来进行解释说明。可知, 是在介绍气候变化研究的新成果。C项当选。

材料(三)



科技对学术进程影响巨大, 影响中国学术进程的科技活动, 有三个重要的关键点, 一是纸的发明, 二是印刷技术的普及, 三是网络信息技术的异军突起 (古籍数字化为其中之一)。前二者对学术的巨大作用已被历史证明, 现代信息技术左右学术的趋向也初露端倪。

不过, 人们在认识科技与学术的关系时, 往往关注积极方面。比如人们认为纸张的发明和应用, 促进了书籍的出版和文学的繁荣; 汉末魏晋时期纸张取代简牍极大地促进了知识普及和文化传播。雕版印刷的积极作用也被充分认识。两宋时期的刻书最大限度地促进了教育文化传播, 并且作为一种产业加速了商业经济的发展, 改变了都市文化的布局, 对文学的发展也产生了巨大影响。

_____。不讲或少讲并不等于不存在, 事实上早在北宋, 苏轼等人已经开始思考印刷的流行对文人的影响。苏轼认为, 书籍多且易得, 反而使记忆力衰退。对此问题, 叶梦得亦颇有体悟。其《石林燕语》指出刻本书籍广泛传播后的两个弊端: 一是读书人诵读灭裂, 和苏轼的担忧相同; 二是刻本流行后, 其据以刊刻的抄本反而不被重视, 导致讹谬之处无法刊正。

感知数字化与纸和印刷术的发明一样, 虽然也对学术有一定的负面作用, 却是历史的必然, 无可逆转。根据历史经验预测数字化进程, 可能有两个特点: 一是数字化感知最终取代纸本书籍, 二是这个过程是漫长的。从历史来看, 纸书取代简牍, 印刷取代抄写, 都经历了相当长的过程。究其原因, 一是因为经济成本的降低需要技术改进的支持, 需要一个较长的过程。比如纸张起初很稀有, 只有特权阶层才能享用, 随着技术改进、成本降低, 纸张才逐渐普及。二是因为观念的变化也需要一个较长的过程。汉末魏初重简轻纸, 对粗糙的纸张并不认同, 纸的应用往往与俗文化连在一起。但最终纸张的轻便廉价等好处慢慢为人接受, 逐渐取代简牍。纸简替代的完成约在魏晋时期, 刻本取替写本则在明清刻书产业全面兴隆之后方才完成, 均经历了较长的一段时期。可以设想, 电子文本全面取代纸本同样需要一个漫长的过程, 比如电子出版得到官方认可, 电子文献征引获得“合法性”, 各种电子书籍和电子商品全面普及等等, 均需漫长的时日。

46. 填入划横线部分最恰当的一项是 ()

- A. 人们很少将学术与政治环境联系起来
- B. 没有比纸和印刷更重要的发明了
- C. 科技进步会影响人的“心理”活动
- D. 科技对学术的负面作用却鲜少提及

【答案】D。

【考点】语句填空

【解析】通过横线所在的位置和逻辑分析可知, 应起到总领全段的作用。本段的核心在于强调“印刷术流行对文人的消极影响”, 再由第二句的“不讲或少讲并不等于不存在”提示可知, D项最恰当。

47. 下列哪项属于科技对学术的消极影响 ()

- A. 纸张的发明和应用促成文化普及
- B. 两宋刻书作为一种产业加速商业经济的发展
- C. 印刷术的推广促进教育文化传播



D. 刻本流行使得据以刊刻的抄本反而不被重视

【答案】D。

【考点】细节查找

【解析】根据第二段“人们在认识科技与学术的关系时, 往往关注积极方面”可知, A、B、D 三项在此范围内。而 D 项的相关信息在第三段, 表述的是“消极影响”。因此 D 项当选。

48. 下列哪项最有可能是苏轼的观点 ()

- A. 近岁市人转相摹刻……而后生科举之士, 皆束书不观, 游谈无根
- B. 世既一以板本为正, 而藏本日亡, 其讹谬者遂不可正, 甚可惜也
- C. 牛童马走之口无不道, 至于缮写模勒, 焫卖于市井
- D. 轻于蝉翼薄于纱, 栏画乌丝整双斜。不用文人愁纸贵, 淡黄遍种瑞香花

【答案】A。

【考点】态度理解

【解析】根据第三段信息“苏轼认为, 书籍多且易得, 反而使记忆力衰退……读书人诵读灭裂, 和苏轼的担忧相同”可知, 苏轼的观点是: 书多反而让文人不喜欢读书了(诵读灭裂)。A 项强调的科举之士(文人)束书不观是对其观点的准确反映, 当选。B 项强调的“讹谬者”与 C 项强调的“缮写模勒”都在说一个问题, 那就是叶梦得在《石林燕语》中强调的第二个弊端: “刻本流行后, 其据以刊刻的抄本反而不被重视, 导致讹谬之处无法刊正”, 而此观点与苏轼观点不一致。排除 B、C 两项。D 项“轻于蝉翼薄于纱, 栏画乌丝整又斜”强调的是“纸张非常好”, 与苏轼观点无关。

49. 下列哪项与最后一段的内容不符 ()

- A. 数字化古籍最终可能取代纸本书籍
- B. 成本降低是纸张取代简牍的重要前提
- C. 纸简替代在明清刻书产业全面兴隆后方才完成
- D. 电子文献合法征引是电子文本取代纸本的必要条件

【答案】C。

【考点】细节理解

【解析】根据最后一段信息“纸简替代的完成约在魏晋时期, 刻本取替写本则在明清刻书产业全面兴隆之后方才完成”可知, C 项偷换时态, 是在“魏晋时期”而非“明清之后”。因此 C 项当选。

50. 文章接下来最有可能探讨的是 ()

- A. 古籍数字化有无必要
- B. 古籍数字化对学术的影响
- C. 科技对当代文化传播的新影响
- D. 纸本与电子文本共存时代的特点

【答案】D。

【考点】下文推断



【解析】本篇文章后半部分论述的核心为“电子文本全面取代纸本同样需要一个漫长的过程……”，接下来讲述的核心应与“电子文本与纸本的关系”相关；从逻辑上讲，上文既然谈到了“电子文本取代纸本需要漫长的过程”，那么接下来就应该是“二者共存的时间段内的特点”。因此 D 项当选。

材料（四）

克里米亚半岛位于乌克兰的最南部，南临黑海，东扼亚速海，仅在北部有狭长地带与乌克兰大陆相连，东部与俄罗斯相邻，克里米亚自古就有“黑海门户”之称，对于俄罗斯来说，几百年来，黑海都是其通向地中海的重要通道，通过克里米亚可以遏制与之隔海相望的土耳其，染指东南欧门户巴尔干，南下地中海、印度洋。

今天的俄罗斯版图是 400 年扩张的结果。16 世纪中叶，由于北方海域冰冻期长，俄国是个地处东欧平原的内陆国家。当时在位的伊凡四世强烈意识到俄国需要出海口。他提出：“海水的分量是值得用金子来衡量的。”

18 世纪初，彼得一世通过吞并大体上包括爱沙尼亚、拉脱维亚和芬兰附近的领土，获得了波罗的海上的一个出口，得以“瞭望欧洲”。到了 18 世纪后半期，沙皇叶卡捷琳娜瞄准了黑海，她的目标就是克里米亚：“它是俄国和土耳其领地的钥匙，当它属于土耳其时始终是危险的，当它属于俄国时，俄国的安全就可靠而稳固，亚速海和黑海也会处于俄国的统治之下。”

由于处在东西方交汇的十字路口，克里米亚在历史上从未获得过长久的平静。考古发现认为，克里米亚半岛最早的居民是凯尔特人，即今天苏格兰、爱尔兰人的祖先。公元前 7 世纪，中亚和南俄草原上的斯基泰人取代凯尔特人。希腊人随后抵达，陆续建立了一些城邦殖民国家。公元前 15 年，罗马人征服了克里米亚半岛。此后随着罗马帝国分裂，哥特人、匈奴人、保加人、可萨人、钦察人、蒙古人如潮水般先后占领过克里米亚。成吉思汗西征后，克里米亚归其长子术赤一系所建的金帐汗国所有。1430 年，术赤的后代建立信奉伊斯兰教的克里米亚汗国，臣属于强大的奥斯曼帝国。在那个时候，鞑靼骑兵经常深入东欧大草原，捕捉白人并卖给土耳其人为奴。

16 世纪，当莫斯科公国逐渐走上对外扩张的道路时，奥斯曼帝国已经开始衰败。从 1676 年开始的 200 多年中，共爆发了 11 次俄土战争。在沙皇叶卡捷琳娜的主导下，1768 年，通过第五次俄土战争，沙俄强迫土耳其签订《凯纳尔基条约》，其要求之一就是让土耳其承认克里米亚汗国独立，接着又通过第六次俄土战争迫使土耳其在《雅西合约》中正式承认克里米亚归属俄国。1787 年，叶卡捷娜为了宣示对克里米亚的主权，特意邀请奥地利国王约瑟夫二世一同前往克里米亚半岛“度假”，她甚至赞美说，克里米亚是她的嫁妆。

51. 第 2 段中伊凡四世说“海水的分量是值得用金子来衡量的”，意思是（ ）

- A. 海上贸易非常重要
- B. 海洋渔业资源丰富
- C. 海水中富含多种矿物质
- D. 海洋是天然的安全屏障



【答案】 D。

【考点】 词语理解

【解析】 根据第二段信息“伊凡四世强烈意识到俄国需要出海口……”及第三段信息“沙皇叶卡捷琳娜瞄准了黑海……当它属于俄国时, 俄国的安全就可靠而稳固……”, 可知, 克里米亚作为出海口是被俄国作为安全屏障的。D项当选。

52. 关于俄国觊觎克里米亚半岛的原因, 文中未提到的是 ()

- A. 为了此地丰富的油气资源
- B. 俄国身处内陆缺少出海口
- C. 占据有利的国际地理位置
- D. 为了维护自身的边疆安全

【答案】 A。

【考点】 细节查找

【解析】 A项中强调的“油气资源”是无中生有, 文中并未提及。A项当选。根据第二段和第三段信息可知, B项强调的“出海口”正确。根据第一段“克里米亚自古就有‘黑海门户’之称”、“通过克里米亚可以遏制与之隔海相望的土耳其, 染指东南欧门户巴尔干, 南下地中海、印度洋”可知, C项强调的“地理位置”正确。根据第三段和第五段强调的克里米亚半岛关乎“俄国安全”可知, D项正确。

53. 下列说法与原文不符的是 ()

- A. 最早在克里米亚建国的是希腊人
- B. 克里米亚汗国是信奉伊斯兰教的国家
- C. 叶卡捷琳娜统治时期克里米亚正式归属俄国
- D. 《雅西合约》中土耳其承认克里米亚汗国独立

【答案】 D。

【考点】 细节理解

【解析】 根据第五段信息“沙俄强迫土耳其签订《凯纳尔基条约》, 其要求之一就是让土耳其承认克里米亚汗国独立……”可知, D项偷换概念, 当选。

54. 下列最适合作为文章标题的是 ()

- A. 叶卡捷琳娜的“嫁妆”
- B. “黑海门户”的坎坷史
- C. 历史上的克里米亚汗国
- D. 走向衰落的奥斯曼帝国

【答案】 B。

【考点】 标题选择

【解析】 本文的论述核心为“克里米亚”, 开篇先总述“克里米亚有‘黑海门户’之称”, 随后强调了“俄国对克里米亚的重视”, 最后强调了“克里米亚的发展历程”及“俄国与土耳其对克里米亚之争”。综上所述, B项“黑海门户”的坎坷史最符合。A项叶卡捷琳娜的“嫁妆”和C项历史上的“克里米亚汗国”, 只是在文中有所提及, 都是克里米亚历史的一



个阶段, 并不是文章的核心内容, 排除。D 项论述核心为“奥斯曼帝国”与本文论述的核心无关。因此 B 项当选。

55. 文章接下来最可能描述的是 ()

- A. 叶卡捷琳娜对国内的统治及对外扩张
- B. 克里米亚在归属俄国后直到现代的历史
- C. 奥斯曼帝国失去克里米亚后的应对策略
- D. 俄土战争后俄国与奥斯曼帝国的关系

【答案】 B。

【考点】 下文推断

【解析】 文章最后一段重点论述了“俄国取得了对克里米亚的主权”, 所以根据“话题一致”原则, 接下来讲述的内容应与“俄国与克里米亚的关系”有关, 只有 B 项符合。

材料(五)

斑头雁冬天的栖息地与海平面齐平, 为了飞到夏繁殖地, 斑头雁至少要飞到海拔 5000 米的高度, 才能飞越横亘其间的喜马拉雅山脉。在这个高度, 空气密度大概只有海平面的一半, 鸟通过振动翅膀产生升力, 就要消耗更多能量, 更难获得飞行中需要的氧气。然而研究发现, 它们通常一天之内就可以飞越喜马拉雅山, 这些鸟本可以充分借助白天吹上山脊的南风来减少能量消耗, 然而它们却要等到相对平静的夜晚, 完全靠体力完成这一飞越。在飞行中, 后面的鸟通常飞在前一只鸟的侧后方, 形成“人”字队形。关于这种队形, 有两种观点比较流行。

第一种观点认为, 人字队形与定向有关。斑头雁飞越喜马拉雅山时, 需要找到和穿越几个高海拔的通道。斑头雁一生中会多次迁徙, 通常由年长而有经验的斑头雁在前面带路。但为什么要保持人字形, 而不是一只紧跟一只? 另外, 似乎只有斑头雁这种体形较大的鸟才保持队形, 小型候鸟成群迁飞时, 通常是没有队形的, 虽然它们也需要定向。

第二种观点认为, 这与速滑团体项目类似。为了减少因克服空气阻力而产生的体能消耗, 速滑运动员会以一种紧凑队形前进, 一名运动员在前, 另外三名依次紧随其后。开路的运动员由于需要克服全部阻力, 很容易筋疲力尽, 因此他们会轮流在前。与之类似, 带路的斑头雁也会不时与后面的鸟换位, 但是为什么斑头雁不以直线队形飞行? 飞行运动除了要克服水平方向上的空气阻力, 还需要产生上升力以保持飞行状态。也许飞行时稍微偏移位于前面的同伴, 虽然不能在最大程度上减少空气阻力, 却能在某种程度上减少为保持升力而消耗的体能。

事实上, 我们有足够的理由相信这一推断。飞行中, 鸟的翅膀会形成一股涡旋状的循环气流。来自右翅的涡流逆时针旋转, 来自左翅的涡流则顺时针旋转, 在鸟正后方, 两股涡流都是向下的, 两侧的气流都是向上的。如果鸟飞在同伴的正后方, 则将处在向下的气流中, 这会增加维持飞行状态的能耗; 当位于同伴的后侧方时, 则可利用向上的气流, 得到升力。因为鸟的翅膀上下振动, 所产生的涡流会随时间、空气不断变化。若想从空气涡流中获益, 飞行时所处的位置必须非常精确。有人认为, 这可能解释了为何只有体型较大的鸟类才以一定队形迁飞, 因为鸟拍打翅膀的频率与体型成反比。体型较小的鸟不太可能准确跟踪涡流。



56. 以下哪项表述与原文相符 ()
- A. 会利用喜马拉雅山所独有的山风来飞行
 - B. 至少需要飞行两天才能越过喜马拉雅山
 - C. 需要克服因空气稀薄而增加的能量消耗
 - D. 更倾向于在白天飞越高耸的喜马拉雅山

【答案】C。

【考点】细节理解

【解析】分析第一段第二句内容可知, C项表述与原文相符, 当选。根据文章第一段中第三句“然而研究发现, 它们通常一天之内就可以飞越喜马拉雅山, 这些鸟本可以充分借助白天吹上山脊的南风来减少能量消耗, 然而它们却要等到相对平静的夜晚, 完全靠体力完成这一飞越”可知, A、B、D三项表述错误。C项当选。

57. 下列哪项说法可以被用来反驳第一种观点 ()
- A. 由于迁徙路途遥远, 斑头雁一生只会迁徙一次
 - B. 在队伍中领头的斑头雁是年轻而且强壮的公雁
 - C. 体型小的候鸟在迁徙时无需定向也能找到目的地
 - D. 体型小的候鸟在迁徙时往往不会保持固定的队形

【答案】D。

【考点】细节查找

【解析】定位文章第二段可知, 第一种观点为“人字队形与定向有关”。后文的描述举例中, 最后一句提到“小型候鸟成群迁飞时, 通常是没有队形的, 虽然它们也需要定向”, 即说明小型候鸟也定向, 却没有队形, 很好的否定了第一种观点。D项正确, 当选。A、B两项均为无关选项, C项“无需定向”的表述与原文不符, 均排除。

58. 根据本文, 速滑团体项目与斑头雁迁徙活动之间的主要区别在于 ()
- A. 前者需要不时更换领头者, 后者无需更换
 - B. 前者是滑行, 后者是飞行, 还需维持升力
 - C. 前者追求速度的均衡, 后者需迅速提升到某一速度
 - D. 前者需最大程度地克服空气阻力, 后者是最大程度地利用

【答案】B。

【考点】细节查找

【解析】定位文章第三段可知, 第四句指出了速滑团体项目与斑头雁迁徙活动之间的区别, 即“飞行运动除了要克服水平方向上的空气阻力, 还需要产生上升力以保持飞行状态”, 匹配选项可知, B项正确, 当选。A、C、D三项均无此意。

59. 第4段中的“这一推断”是指 ()
- A. 人字队形可最大程度地降低体能消耗
 - B. 直线队形可最大程度地减少空气阻力
 - C. 直线队形更有利于斑头雁的迅速迁徙
 - D. 速滑运动模仿了斑头雁迁徙时的队形



【答案】 A。

【考点】 代词指代

【解析】 “这一推断” 出现在文章的第四段开头, 根据指代就近原则, 就近指代第三段末尾的观点, 即 “飞行时稍微偏移位于前面的同伴……却能在某种程度上减少为保持升力而消耗的体能”, 匹配选项可知, A 项正确。B、C、D 三项均无此意。

60. 本文主要说明了 ()

- A. 斑头雁的迁徙旅程
- B. 鸟类迁徙时最省力的队形
- C. 地理环境对迁徙的影响
- D. 人类从鸟类学到的本领

【答案】 B。

【考点】 主旨概括

【解析】 该篇文章一共四个自然段, 均围绕着 “鸟类飞行的 ‘人字形’ 队形” 来讨论, 最后一段揭示出原因, 即如此飞行是为了节省体力。由此可知, 该文章的主旨是鸟类迁徙时的省力队形。B 项正确。

第三部分 数量关系

四、数学运算。通过运算选择最合适的一项。(共 15 小题)

61. 四人年龄为相邻的自然数列且最年长者不超过 30 岁, 四人年龄之乘积能被 2700 整除且不能被 81 整除。则四人中最年长者多少岁 ()

- A. 30
- B. 29
- C. 28
- D. 27

【答案】 C。

【考点】 年龄问题

【解析】 四人年龄连续, 只要知道最年长者的年龄, 就可直接得到其余三人年龄, 可以使用代入排除法。A 项, 若四人年龄乘积为 $30 \times 29 \times 28 \times 27$, 其中 30×27 能被 81 整除, 排除。B 项, 四人年龄乘积为 $29 \times 28 \times 27 \times 26$, 末位为 4, 不能被 2700 整除, 排除。D 项, 四人年龄乘积为 $27 \times 26 \times 25 \times 24$, 其中 24 中含有 3 因子, 27×3 能被 81 整除, 排除。C 项正确。

62. 张家和李家都使用 90 米的篱笆围成了长方形的菜园, 已知李家的长方形菜园的长边比张家短 5 米, 但是菜园面积却比张家大 50 平方米, 则李家的长方形菜园面积为 ()

- A. 550 平方米
- B. 500 平方米
- C. 450 平方米
- D. 400 平方米

【答案】 B。

【考点】 其他平面几何问题

【解析】 缺少的量为张家和李家菜园的具体长宽, 可用方程法。设李家菜园长边为 x 米, 则其短边长为 $45-x$ 米; 张家菜园长边为 $x+5$ 米, 其短边长为 $40-x$, 根据题意: $x(45-x)$



$-(x+5) \times (40-x) = 50$, 可解得 $x=25$, 李家菜园面积为 $x(45-x) = 25 \times 20 = 500$ 。因此 B 项当选。

63. 某贸易公司有三个销售部门, 全年分别销售某种重型机械 38 台、49 台和 35 台, 问该公司当年销售该重型机械数量最多的月份, 至少卖出了多少台 ()

- A. 10 B. 11 C. 12 D. 13

【答案】 B。

【考点】 最值优化类

【解析】 该贸易公司三个销售部门全年共计售出 $38+49+35=122$, 设销售数量最多的月份销售量为 x , 则要想其尽量少, 只需其余月份尽量多, 最多都可以为 x , 因此 $12x=122, x=10 \dots 2$, 由此可知, 最多的月份至少为 11, 因此 B 项当选。

64. 一扇玻璃门连门框玻璃共重 80 公斤, 如果门框和玻璃的材质都不变但将玻璃厚度增加 50%, 重量将达到 105 公斤。则门框重多少公斤 ()

- A. 20 B. 25 C. 30 D. 35

【答案】 C。

【考点】 一元一次方程

【解析】 解法一: 质量的变化只与玻璃的变化有关, 设玻璃质量为 x , 则厚度增加 50%, 质量变为 $1.5x$, 由题意, $1.5x-x=105-80$, 解得 $x=50$, 门框重 $80-50=30$, 因此 C 项当选。

解法二: 玻璃重量增加了 50%, 对应 $(105-80) = 25$ (公斤), 可知玻璃重量为 50 公斤, 门框重量为 $80-50=30$ (公斤)。

65. 某公司计划通过四周的市场活动为其官方微博拉动人气。第一周该公司微博的关注人数增加了 300 人, 往后三周每周的关注人数增量都是上一周增量的两倍。活动结束后该公司微博的关注人数是活动之前的 4 倍。则该公司活动前微博的关注人数是多少 ()

- A. 1200 B. 1500 C. 1800 D. 2100

【答案】 B。

【考点】 一元一次方程

【解析】 解法一: 四周关注人数增量分别为 300, 600, 1200, 2400, 唯一未知量为该公司活动前微博关注人数, 设为 x , 则有 $x+300+600+1200+2400=4x$, 可解得 $x=1500$, B 项当选。

解法二: 四周增加的人数分别为 300、600、1200、2400, 共增加 4500 人, 增加前后人数比 1:4, 增加 3 份对应 4500 人, 所以增加前的人数一份对应 1500 人。

66. 某条道路安装了 60 盏功率相同的路灯, 如将其中 24 盏的灯泡换为 200 瓦的节能灯泡, 则所有路灯的耗电量将比之前节约 20%。如将所有灯的灯泡换为 150 瓦的节能灯泡, 则耗电量能比之前节约多少 ()

- A. 62.5% B. 50% C. 75% D. 64%

【答案】 A。

【考点】 一元一次方程

【解析】 解法一: 设原路灯的功率为 x , 则原总耗电量为 $60x$, 更换 24 盏节能灯泡之后的耗电量为 $24 \times 200 + 36x$, 根据题意, $0.8 \times 60x = 24 \times 200 + 36x$, 解得 $x=400$, 若换为 150 瓦的灯



泡, 可节约 $(400-150)/400=62.5\%$, 因此 A 项当选。

解法二: 更换了 24 盏灯节约的电量, 相当于减少路灯 $60 \times 20\%=12$ 盏, 即更换后 24 盏的功率等于原来 $(24-12)=12$ (盏) 的功率, 所以原来每盏灯的功率为 400, 电量节约了 $(400-150) \div 400=62.5\%$ 。

67. 甲、乙两工厂接到一批成衣订单, 如一起生产, 需要 20 天时间完成任务, 如乙工厂单独生产, 需要 50 天时间才能完成任务。已知甲工厂比乙工厂每天多生产 100 件成衣, 则订单总量是多少件成衣 ()

- A. 8000 B. 10000 C. 12000 D. 15000

【答案】B。

【考点】一元一次方程

【解析】解法一: 缺少的量为甲、乙两个工厂的生产效率和订单总量, 设乙每天生产 x 件, 则甲每天生产 $x+100$, 根据题意, $(x+x+100) \times 20=50x$, 解得 $x=200$, 订单总量为 $200 \times 50=10000$ (件), 因此 B 项当选。

解法二: 时间比, (甲+乙): 乙=2:5, 所以效率比 (甲+乙): 乙=5:2, 甲: 乙=3:2, 差一份对应 100, 所以两人效率和 5 份对应 500, 总任务量=500 \times 20=10000 (件)。

68. 小王在每周的周一和周三值夜班, 某月他共值夜班 10 次, 则下月他第一次值夜班可能是几号 ()

- A. 2 B. 3 C. 4 D. 5

【答案】D。

【考点】日期推断类

【解析】连续 28 天等于 4 周, 在这 28 天里需要值班 8 次, 因此剩余天数需要值班两次, 即需要同时出现周一和周三, 至少需要三天且 31 号必须为周三。下月第一次值班是周一, 为 5 天之后, 是下个月的 5 号。D 项当选。

69. 小王乘坐匀速行驶的公交车, 和人行道上与公交车相对而行、匀速行走的小李相遇, 30 秒后公交车到站, 小王立即下车与小李同一方向匀速快步行走。已知他行走的速度比小李的速度快一倍但比公交车的速度慢一半, 则他多久之后追上小李 ()

- A. 3 分钟 B. 2 分钟 30 秒 C. 2 分钟 D. 1 分钟 30 秒

【答案】B。

【考点】基本行程问题

【解析】令小李速度为 1, 则小王速度为 2, 公交车速度为 4, 小王乘坐公交车与小李相遇 30 秒后两人实际相距为 $S=(1+4) \times 30=150$, 设小王追上小李需要的时间为 t , 则 $(2-1) \times t=150$, 因此 $t=150$ (s), 即 2.5 分钟, 因此 B 项当选。

70. 某商店进了 5 件工艺品甲和 4 件工艺品乙, 如将甲加价 110%, 乙加价 90% 出售, 利润为 302 元; 如将乙加价 110%, 甲加价 90% 出售, 利润为 298 元。则甲的进价为每件多少元 ()

- A. 14 B. 32 C. 35 D. 62.5

【答案】B。

【考点】利润率折扣类



【解析】设 5 件甲的进价为 x , 4 件乙的进价为 y , 根据题意列方程:
$$\begin{cases} 1.1x + 0.9y = 302 \\ 0.9x + 1.1y = 298 \end{cases}$$
,

解得 $\begin{cases} x = 160 \\ y = 140 \end{cases}$, 每件甲的进价为 $160 \div 5 = 32$, 因此 B 项当选。

71. 某工厂有甲、乙两个车间, 其中甲车间有 15 名、乙车间有 12 名工人。每个车间都安排工人轮流值班, 其中周一到周五每天安排一人、周六和周日每天安排两人。某个星期一甲车间的小张和乙车间的小赵一起值班, 则他们下一次一起值班是星期几 ()

- A. 周一、周二或周三中的一天 B. 周四或周五中的一天
C. 周六 D. 周日

【答案】C。

【考点】日期推断类

【解析】解法一: 值班的星期数可以用 $(15n+1)/9$ 的商和余数来得到, 商对应第几周, 余数对应具体的星期数 (余数为 1-5 对应周一到周五, 余数为 6-7 对应周六, 余数为 8 和 0 对应周日), 张赵值班情况具体如下表:

| 周数 | 甲 | 乙 |
|-------|----|----|
| 第 0 周 | 周一 | 周一 |
| 第 1 周 | 周六 | 周四 |
| 第 2 周 | 无 | 周六 |
| 第 3 周 | 周四 | 无 |
| 第 4 周 | 无 | 周一 |
| 第 5 周 | 周一 | 周四 |
| 第 6 周 | 周六 | 周六 |

因此 C 项当选。

解法二: 一周需要 9 人次, 12 和 15 的最小公倍数为 60, 所以经过 60 个人次后两人再次同时值班, $60/9=6...6$, 周一加 6 个人次为周六, C 项正确。注意: 甲乙人数不互质, 所以不会出现相差一个人次同一天值班的情况。

72. 有 8 人要在某学术报告会上作报告, 其中张和李希望被安排在前三个作报告, 王希望最后一个作报告, 赵不希望在前三作报告, 其余 4 人没有要求。如果安排作报告顺序时要满足所有人的要求, 则共有多少种可能的报告序列? ()

- A. 441 B. 484 C. 529 D. 576

【答案】D。

【考点】分部计算型

【解析】王被排在最后一个, 不需分析。张和李被排在前三个, 有 $A_3^2 = 6$ 种。赵不在前三, 只需从除张、李、赵、王外的四个人选一人放到前三, 有 4 种排法, 其余四人全排列即可, 即 $A_4^4 = 24$ 种。分步过程, 结果为 $6 \times 4 \times 24 = 576$, 因此 D 项当选。



73. 小王围着人工湖跑步, 跑第二圈用时是第一圈的两倍, 是第三圈的一半, 三圈共用时 35 分钟。如小王跑第四圈和第五圈的时间分别是上一圈的一半, 则他跑完 5 圈后, 平均每圈的用时为多少分钟 ()

- A. 8 B. 9 C. 10 D. 11

【答案】C。

【考点】基本行程问题

【解析】解法一: 设第一圈用时为 x , 则第二圈用时为 $2x$, 第三圈用时为 $4x$, $x+2x+4x=35$, $x=5$, 因此前三圈用时分别为 5, 10, 20, 第四圈用时为 10, 第五圈用时为 5, 则五圈平均每圈用时为 $(35+10+5)/5=10$, C 项当选。

解法二: 五圈用时之比= $1:2:4:2:1$, 前三圈 7 份对应 35 分钟, 平均每圈用时 $(1+2+4+2+1) \div 5=2$ 份对应 10 分钟。

74. 甲、乙两个班各有 40 多名学生, 男女生比例甲班为 5:6, 乙班为 5:4。则这两个班的男生人数之和比女生人数之和 ()

- A. 多 1 人 B. 多 2 人 C. 少 1 人 D. 少 2 人

【答案】A。

【考点】整数类计算

【解析】根据甲班男女比为 5:6 可知甲班人数为 11 的倍数, 又甲、乙都是 40 多人, 因此甲班人数为 44 人, 其中男生 20, 女生 24 人; 乙班男女比为 5:4 可知乙班总数为 9 的倍数, 人数为 45, 其中男生 25 人, 女生 20 人。因此两班男生人数和为 $20+25=45$, 女生人数 $24+20=44$, 男生比女生人数多 1 人, A 项当选。

75. 小张工作的时间是 12 点到 19 点, 某天小张在上班时先后参加了两个时长为半小时的讨论会, 两个讨论会开始时小张手表上的时针和分针都呈 90 度角。则两个会议的开始时间最多间隔 ()

- A. 6 小时 B. 6 小时 4 分
C. 6 小时 30 分 D. 6 小时 35 分

【答案】A。

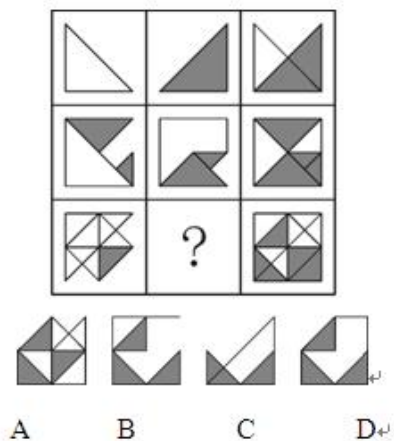
【考点】其他日期问题

【解析】要想两次会议开始时间的间隔最长, 只需找到 12 点到 19 点中时针和分针第一次成直角和倒数第二次成直角的时间即可 (最后一次成直角则结束时间超过 19 点, 小张无法在 19 点前完成会议)。第一次成直角是从 12 点 (分针与时针重合) 开始到第一次分针比时针多走 90 度, 而倒数第二次成直角是从 18 点 (分针与时针成 180 度) 开始后分针比时针多走 90 度, 因此两次从整点到成直角的时间相同, 两次会议的开始的间隔时间等于 12 点到 18 点的时间间隔, 即 6 小时。A 项当选。

第四部分 判断推理

五、图形推理。请按每道题的答题要求作答。

76. 从所给四个选项中, 选择最合适的一个填入问号处, 使之呈现一定规律性 ()

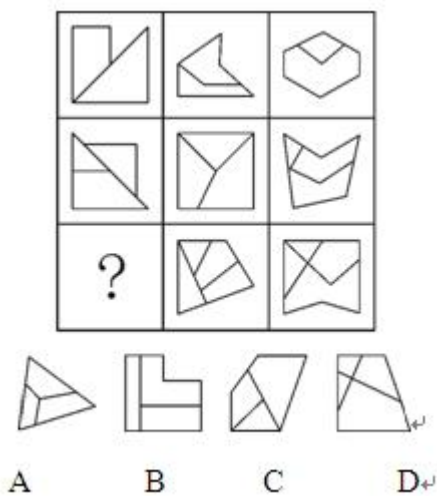


【答案】D。

【考点】运算

【解析】本题考查图形的叠加。这是一道九宫格的题目, 每一行横向观察, 前两个图形叠加形成第三幅图形。并且叠加之后, 黑色部分始终保留。第三行中, 从黑块的叠加中, 可以排除 A、C 两项。第三段最后一个图形中, 右上角有一条竖线, 故问号图形右上角也应该有一条竖线。D 项当选。

77. 从所给四个选项中, 选择最合适的一个填入问号处, 使之呈现一定规律性 ()

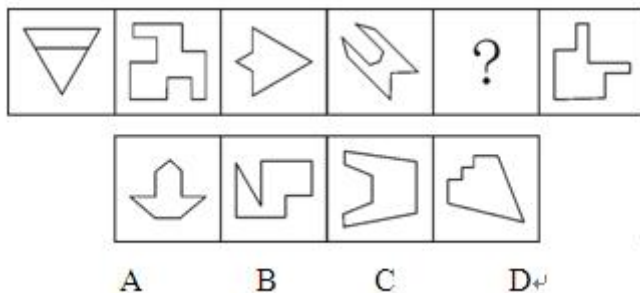


【答案】D。

【考点】面个数

【解析】本题考查图形封闭空间的数量。每一行横向观察。第一行图形都是 2 个封闭空间, 第二行图形 3 个封闭空间, 第 3 行图形应该有 4 个封闭空间。D 项当选。

78. 从所给四个选项中, 选择最合适的一个填入问号处, 使之呈现一定规律性 ()

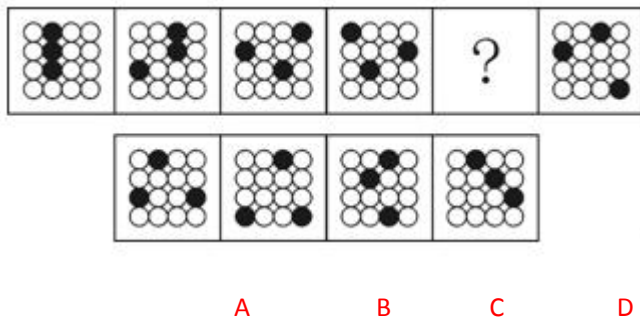


【答案】A。

【考点】对称性

【解析】本题考查图形的对称轴。这一行图形的对称轴按照顺时针方向进行旋转, 每次旋转 45 度。A 项当选。

79. 从所给四个选项中, 选择最合适的一个填入问号处, 使之呈现一定规律性 ()

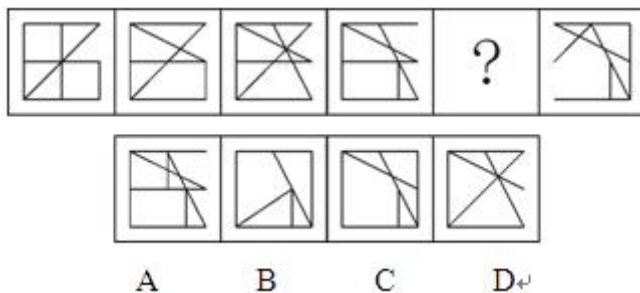


【答案】D。

【考点】平移

【解析】本题中每一个图形与上一个图形相比, 所有小黑点的位置都发生了变化, 由此排除 B、C 两项。同时, 每一横行最多只能有一个小黑点, A 项第三行中出现了两个小黑点。D 项当选。

80. 从所给四个选项中, 选择最合适的一个填入问号处, 使之呈现一定规律性 ()



【答案】C。

【考点】线段

【解析】本题中每一个图形都有 7 条线。由此排除 A、D 两项。同时, 每一个图形与上一幅图形相比, 都只有一条线发生了变化。C 项当选。

六、逻辑判断。每道题给出一段陈述, 这段陈述被假设是正确的, 不容置疑的。要求你根据这段陈述, 选择一个答案。注意: 正确的答案应与所给的陈述相符合, 不需要任何



附加说明即可以从陈述中直接推出。

81. 关于某商务宾馆前台的 15 名服务员, 有如下三个判断:

- I、有人熟练地说英语;
- II、有人不会熟练地说英语;
- III、新来的小刘不会熟练地说英语。

若这三个判断中只有一句为真, 以下哪项也一定为真 ()

- A. 15 名服务员都会熟练地说英语
- B. 15 名服务都不会熟练地说英语
- C. 仅有一人会熟练地说英语
- D. 仅有一人不会熟练地说英语

【答案】A。

【考点】反对关系

【解析】根据反对关系可知, I、II 中必有一真, 又因为只有一句为真, 即可以判断 III 为假, 由此可以判断“小刘会说英语”, 进而可以推出“有人会说英语”, 即 I 真, II 假, 由此可知“所有人都会说英语”, A 项当选。

82. 配方奶被阪崎肠杆菌污染主要有两个来源: 一是奶粉本身就含有少量阪崎肠杆菌; 二是通过周围的环境和被细菌污染的器具或者双手进入配方奶。因此, 世界卫生组织建议用不低于 70 摄氏度的水来冲调婴儿的配方奶。以下陈述如果为真, 哪项是上述结论的前提 ()

- A. 婴幼儿腹泻的主要原因是阪崎肠杆菌
- B. 70 摄氏度以上的水可杀死阪崎肠杆菌
- C. 水温低于 70 度不会影响奶粉的营养
- D. 绝大多数细菌无法在沸水中存活

【答案】B。

【考点】双观点

【解析】本题强调奶粉有细菌污染, 因此建议用不低于 70 摄氏度的水来冲调奶粉, 整个论证中缺少污染与水温的关联, B 项强调利用 70 摄氏度的温水可以杀灭细菌, 在二者间建立了关联, 当选。A 项中的腹泻与题目无关, C 项中的营养不是题目讨论对象, D 项中的沸水与 70 摄氏度的水存在概念偷换。

83. 有许多美丽的人并不善良, 但没有一个善良的人是不美丽的。

以下不能从上述论断中推出的是 ()

- A. 没有一个不美丽的人是善良的
- B. 有些美丽的人是善良的
- C. 有些善良的人不是美丽的
- D. 有些不善良的人是美丽的

【答案】C。

【考点】其他逻辑



【解析】通过已知条件可得: ①有的美丽 \rightarrow \neg 善良, ②善良 \rightarrow 美丽。将命题②进行逆否操作, 可得“ \neg 美丽 \rightarrow \neg 善良”, 因此 A 项可以推出。将命题②进行换位, 可得“有的美丽 \rightarrow 善良”, B 项可以推出。将命题①进行整体换位, 可得“有的(\neg 善良) \rightarrow 美丽”, D 项可以推出。根据题目只能得出结论“有的善良 \rightarrow 美丽”, 因此 C 项无法推出, 当选。

84. 某超市举行店庆促销活动。其中, 具体规定如下:

只有在店庆当天的一次消费中购买甲类商品和乙类商品至少各一样, 才能获得小熊赠品一只。

只有 VIP 会员并且当天一次性消费至少一件甲类商品或乙类商品, 当次所购全部商品才能获得八折优惠。

如果购买乙类商品的件数在五件以上, 则可以申请成为 VIP 会员。

假如店庆当天张丽仅在该超市消费一次, 但没有购买乙类商品, 则以下哪项一定为真 ()

- A. 张丽所购商品不可能得到八折优惠
- B. 张丽是 VIP 会员并购买了甲类商品
- C. 张丽不能获得小熊赠品
- D. 张丽有可能获得小熊赠品

【答案】C。

【考点】充分条件

【解析】将题目已知进行翻译, 可知: ①获赠熊 \rightarrow 甲且乙至少各一个, ②八折 \rightarrow 会员且(甲或乙至少一个), ③乙超过五件 \rightarrow 会员; 与此同时还知道张丽没有购买乙商品, 是对命题①进行否后, 根据规则“否后必否前”, 可以得到结论: 张丽一定不能得到小熊。C 项当选。

85. 2009 年法国航空公司一架客机失事。如果法国及其他多国没有采取积极的搜救行动, 就不会尽早发现失事飞机的残骸。如果失事飞机设计公司提供技术支持并且派专家参与失事原因分析, 那么关于失事事件的调查报告就会更客观。以上陈述如果为真, 以下哪项不可能为假 ()

- A. 或者法国及其他多国采取积极的搜救行动, 或者不会尽早发现失事飞机的残骸
- B. 除非失事飞机设计公司提供技术支持, 否则就不会尽早发现失事飞机的残骸
- C. 如果法国及其他多国采取积极的搜救行动, 就会尽早发现失事飞机的残骸
- D. 如果失事飞机设计公司提供技术支持, 那么关于失事事件的调查报告就会更客观

【答案】A。

【考点】充分条件

【解析】不可能为假就意味着一定为真。将题目已知进行翻译, 可知: ① \neg 积极搜救 \rightarrow \neg 尽早发现残骸, ②技术支持且专家参与 \rightarrow 报告客观; 根据归结原理可知“ $P\rightarrow Q$ 等价于 $\neg P$ 或 Q”, 将命题①利用归结原理进行转换, 可得到结论: 积极搜救或(\neg 尽早发现残骸), 与 A 项保持一致。A 项当选。



86. 幼儿园马老师和三个小朋友情情、可可和安安一起玩“猜一猜, 我最棒”游戏, 马老师对小朋友们说: “我把手中的红球、黄球和蓝球分别放在这个柜子的三个抽屉里, 请你们猜一猜每只抽屉里放的是什么颜色的球? 猜对了奖励小红花!” 然后, 她请小朋友们闭上眼睛, 把三只球分别放在三个抽屉里, 小朋友猜的情况如下:

情情说: “红球在最上层的抽屉, 黄球在中间抽屉。”

可可说: “红球在中间抽屉, 蓝球在最上层的抽屉。”

安安说: “红球在最底层的抽屉, 黄球在最上层的抽屉。”

老师告诉她们, 每人都只猜对了一半。

请问: 红球、黄球和蓝球各在哪一层抽屉里 ()

- A. 红球在中间抽屉, 黄球在最上层的抽屉, 蓝球在最底层的抽屉
- B. 红球在中间抽屉, 黄球在最底层的抽屉, 蓝球在最上层的抽屉
- C. 红球在最上层的抽屉, 黄球在最底层的抽屉, 蓝球在中间抽屉
- D. 红球在最底层的抽屉, 黄球在中间抽屉, 蓝球在最上层的抽屉

【答案】D。

【考点】排除法

【解析】本题采用带入排除法。假设情情的前半句为真, 红球在最上层的抽屉, 那么可可说的都不对, 与题干矛盾, 因此情情说的后半句为真, 黄球在中间的抽屉。进而可以得出蓝球在上层, 红球在最底层。D项当选。

87. 某单位组织职工进行体检, 职工可自愿报名参加。老王碰到新来的小李, 聊起此事, 老王提醒小李说: “单位组织体检呢, 赶紧报名去吧”。小李说: “我身体健康着呢, 不用报了。”

以下除哪项外, 都可以作为小李的回答所包含的假设 ()

- A. 如果身体不健康, 则要报名参加体检
- B. 只要我身体健康, 我就不必参加体检
- C. 凡是报名参加体检的, 都是身体不健康的
- D. 只有身体不健康的人, 才报名参加体检

【答案】A。

【考点】充分条件

【解析】题干中小李的观点是: 身体健康 \rightarrow 不用报名。利用已知条件验证选项, 可知: B项为“身体健康 \rightarrow 不用报名”与题干表述一致; C项为“报名 \rightarrow ¬身体健康”与题干表述一致; D项为“报名 \rightarrow ¬身体健康”与题干表述一致; 因此B、C、D三项都可以推出题干。A项为“¬身体健康 \rightarrow 报名”, 不满足题目要求, 因此无法由此推出, A项当选。

88. 某次英语期末考试成绩公布后, 有如下情况: 王东比董强分数低, 吴平比岳丽分数低, 赵梅比吴平分数高, 王东和赵梅得分一样。

如果以上陈述为真, 则以下哪项也一定为真 ()

- A. 王东比吴平分数低
- B. 岳丽比董强分数高



C. 岳丽比赵梅分数高

D. 董强比吴平分分数高

【答案】D。

【考点】最大信息优化

【解析】根据题目已知: 董 > 王, 岳 > 吴, 赵 > 吴, 且王 = 赵, 由此可以得到: 董 > 王 = 赵 > 吴, 可以确定董的分数高于吴。D 项当选。

89. 某中学甲班学生中, 所有喜欢奥数的同学也都喜欢下围棋。

若以上陈述为真, 再加上以下哪项, 则可以合乎逻辑地推出: 有些喜欢看话剧的同学不喜欢奥数 ()

A. 有些喜欢看话剧的同学也喜欢下围棋

B. 有些喜欢奥数的同学不喜欢看话剧

C. 有些不喜欢下围棋的同学喜欢看话剧

D. 有些不喜欢看话剧的同学喜欢下围棋

【答案】C。

【考点】其他逻辑

【解析】通过已知条件可得: ①奥数 → 围棋, 要求补充条件得到②有的话剧 → ¬奥数。C 项可以表述为: 有的 (¬围棋) → 话剧, 可以得到换位结果“有的话剧 → ¬围棋”为命题③, 同时将命题①进行逆否转换得到结果: ¬围棋 → ¬奥数, 为命题④, 将③④进行递推, 可得到结论有的话剧 → ¬奥数。C 项当选。

90. 某知名跨国公司的总部员工中, 所有懂英语的都不精通印尼语, 有些懂英语的不精通西班牙语, 有些懂韩语的精通印尼语, 所有懂韩语的都精通西班牙语, 有些懂韩语的精通英语。

如果以上陈述为真, 以下除哪项外也一定为真 ()

A. 有些懂韩语的员工不精通印尼语

B. 有些懂印尼语的不精通西班牙语

C. 有些懂韩语的职工不精通英语

D. 有些懂英语的不精通韩语

【答案】B。

【考点】其他逻辑

【解析】通过已知条件可知: ①英语 → ¬印尼语, ②有的英语 → ¬西班牙语, ③有的韩语 → 印尼语, ④韩语 → 西班牙语, ⑤有的韩语 → 英语。将①⑤进行递推, 可得“有的韩语 → ¬印尼语”, 因此 A 项为真。将①③进行递推可得“有的韩语 → ¬英语”, 因此 C 项为真。将②④进行递推, 可以得到“有的英语 → ¬韩语”, 因此 D 项为真。将③④进行递推可以得到“有的印尼语 → 西班牙语”, 不能推出 B 项。

91. 2014 年索契冬奥会的男子冰壶项目, 甲队和乙队都进入了前八强, 关于甲、乙两队是否最终能够夺得奖牌, 有如下断言。

I、甲、乙两队至少有一队能夺得奖牌。



- II、甲队不一定夺得奖牌。
 III、乙队夺得了奖牌。
 IV、甲队不可能夺不到奖牌。
 已知以上断言有两句为真, 两句为假, 由此可以推知 ()

- A. 甲队夺得了奖牌, 乙队未夺得
 B. 甲、乙两队都夺得了奖牌
 C. 甲、乙两队都没夺得奖牌
 D. 乙队夺得了奖牌, 甲队未夺得

【答案】A。

【考点】反对关系

【解析】根据题目已知: ①甲或乙, ②不一定是甲, ③乙, ④一定是甲。②④为矛盾关系, 必有一真必有一假, 由于四个已知条件两真两假, 因此①③也必有一真一假, 由于二者间存在包容关系, 即③为真则①必为真, 因此确定③为假, 即“¬乙”, ①为真, 可得出甲得奖牌, 因此可以判断甲得奖牌, 乙未得奖牌。A项当选。

92. 对气候变暖的治理应当是为二氧化碳找出路, 而不仅仅是减少排放或简单地掩埋它, 为此科学家提出富碳农业的理念, 将人类活动特别是工业生产中产生的二氧化碳捕集后, 以高于大气中二氧化碳含量几倍的浓度, 释放在密闭的人造气候小区域中, 利用相关科学技术, 创造一个高效率的光合作用环境, 从而极大提高农林作物的产量, 科学家认为富碳农业将成为解决气候变暖问题的重要途径。

下列陈述如果为真, 哪项最能支持科学家的结论 ()

- A. 传统农业需要使用阳光下的土地, 而富碳农业可以不受此限制
 B. 人造气候区域很难高效地使用太阳光来促进光合作用的发生
 C. 现代技术能以较低的成本实现二氧化碳的捕集、运输和在密闭场所的释放
 D. 富碳农业可以利用盐碱地、沙漠地、荒漠地等解决土地短缺问题

【答案】C。

【考点】双观点

【解析】本题为加强论证类题目。论点是: 富碳农业将成为解决气候变暖问题的重要途径。A项, 题干并没有提到“阳光下的土地”在多大程度上会影响农业, 为无关项。B项, 富碳农业本身就是一种人造气候区域, 该项说出了它的缺点, 是削弱项。D项, 说的是富碳农业会解决土地短缺问题, 而论点的讲的是能解决气候变暖问题, 为无关项。C项, 说明富碳农业在现实的情况之下是可行的, 当选。

93. 研究人员对父母及其子女进行DNA测序, 发现父亲的年龄与子女基因突变存在相关, 高龄父亲的子女DNA存在着与孤独症、精神分裂症等有关的基因突变。因此, 研究人员得出结论, 男性要趁早要孩子, 年纪越大, 孩子的疾病风险越高。以下论述如果为真, 最能质疑该结论的是 ()

- A. 男性年龄越大, 精子质量下降, 包含基因突变片段越多
 B. 受试群体中男性孤独症、精神分裂症的发病率显著高于女性



- C. 许多受试夫妻年龄相仿, 子女的基因突变更可能来自高龄母亲
- D. 男性最佳育龄期晚于女性, 但整个育龄期显著长于女性

【答案】C。

【考点】双观点

【解析】本题为削弱论证类题目。题干中认为, 父亲年龄大会导致子女疾病风险高。A项说明父亲年龄大确实会导致基因突变多, 加强了结论。B项, 男性发病率高于女性并不能说明父亲的病情会遗传给子女, 为无关项。D项, 男性育龄期长于女性, 并不能说明男性在高龄之后是否具有疾病风险, 为无关项。C项, 说明子女的基因突变可能来自于母亲, 属于他因削弱, 当选。

94. 人体免疫细胞可分为两类, 一种是保卫人体不受侵犯的“军队”型细胞, 另一类则是维持内部治安的“警察”型细胞。前者是通过抗原抗体反应来实现抗病毒感染, 其作用反应通常需要一定的时间; 后者又称为自然杀伤细胞(NK细胞), 人体体内每天会诞生100万个新细胞, 其中约有5000个不良细胞, 它们可能导致癌变, NK细胞能够尽早发现并攻击这些不良细胞和感染细胞, 有研究证实, 酸奶中的R-1乳酸菌可以提高NK细胞活性。

由此可以推出()

- A. NK细胞缺乏将导致人体部分细胞癌变
- B. 对付流感, 酸奶甚至比药物起效更快
- C. “军队”型免疫细胞抗感染能力更强
- D. “警察”型免疫细胞有助于机体抗癌

【答案】D。

【考点】从弱原则

【解析】题干中提到“不良细胞可能导致癌变, NK细胞能尽早发现并攻击不良细胞和感染细胞”, 至于NK细胞缺乏, 是否会导致人体部分细胞癌变, 推不出来, 因此A项错误。B项, 将“酸奶和药物进行比较”, 题干中并没有提到两者的效果比较问题, 为无由猜测, 因此B项错误。C项, 题干并没有将“军队”型免疫细胞抗感染能力与其他细胞进行比较, 因此C项错误。题干中明确提到“警察”型免疫细胞能尽早发现并攻击不良细胞, 而不良细胞可能导致癌变, 因此“警察”型免疫细胞有助于机体抗癌, D项正确, 当选。

七、定义判断。每道题先给出定义, 然后列出四种情况, 要求你严格依据定义, 从中选出一个最符合或最不符合该定义的答案。注意: 假设这个定义是正确的, 不容置疑的。

95. 网络集群行为, 指一定数量的相对无组织的网民, 在网络环境中或在网络传播影响下, 针对某一共同影响或刺激产生的群体性行为。根据上述定义, 下列属于网络集群行为的是()

- A. 网友们为抵制非理智追星而发起的“69”圣战
- B. 为调查网上热传的“陈易卖身救母”事件, 一名深圳网友前往四川调查真相
- C. 某高校要求学生通过教室微信扫二维码完成签到工作
- D. 暴雪公司开发的“魔兽世界”游戏中的公会成员线下不定期聚会



【答案】 A。

【考点】 社会学类

【解析】 “网络集群行为”的定义要点为: ①一定数量的相对无组织的网民; ②群体性行为。B项主体是“一名网友”, 不符合②。C项的主体为“学生”, 而且是高校统一要求, 不符合①。D项主体是“游戏中的公会成员”, 说明是有组织的, 不符合①。因此A项当选。

96. 可持续消费, 指既能满足当代人的消费发展需要又不对后代人满足其消费发展需要的能力构成危害的消费。根据上述定义, 下列属于可持续消费的是 ()

- A. 某富翁要求其子女自己挣钱支付吃穿住行的费用
- B. 某著名帝王的陵墓内部一直没有发掘, 游人可浏览周边风景
- C. 某国水资源缺乏, 运用“海水淡化”技术增加淡水水量
- D. 一些手机生产商鼓励消费者每年更换一部手机

【答案】 C。

【考点】 其他定义

【解析】 “可持续消费”的定义要点为: 满足当代人的消费发展需要, 不对后代人满足其消费发展构成危害。A项某富翁与子女都是个体, 而且要求其子女自己挣钱, 是否满足其消费需要, 不确定, 排除。B项供游人游览周边环境, 是否满足当代人的消费发展需要, 不确定。C项利用技术增加淡水水量, 可以满足当代人的消费发展需要, 而且海水的淡化也不对后代人的消费造成危害, 符合定义, 当选。D项, 每年更换一部手机, 一定会造成环境的污染, 因此对后代人的消费发展需要造成危害, 不符合定义。

第五部分 资料分析

八、根据所给出的图、表、文字或综合性资料进行分析、比较、计算和判断处理。

(一) 根据下列资料, 回答 97~101 题。

2013年, 全国商品房销售面积 130551 万平方米, 比上年增长 17.3%, 增速比 1-11 月份回落 3.5 个百分点, 比 2012 年提高 15.5 个百分点; 其中, 住宅销售面积增长 17.5%, 办公楼销售面积增长 27.9%, 商业营业用房销售面积增长 9.1%。商品房销售额 81428 亿元, 增长 26.3%, 增速比 1-11 月份回落 4.4 个百分点, 比 2012 年提高 16.3 个百分点; 其中, 住宅销售额增长 26.6%, 办公楼销售额增长 35.1%, 商业营业用房销售额增长 18.3%。2013 年末, 全国商品房待售面积 49295 万平方米, 比 11 月末增加 2489 万平方米, 比 2012 年末增加 12835 万平方米。其中, 住宅待售面积比 11 月末增加 1696 万平方米, 办公楼待售面积增加 156 万平方米, 商业营业用房待售面积增加 346 万平方米。

2013 年东中西部地区房地产销售情况

| 地区 | 商品房销售面积 | | 商品房销售额 | |
|------|---------------|--------------|-------------|--------------|
| | 绝对数 (万平方米) | 比上年增长 (%) | 绝对数 (亿元) | 比上年增长 (%) |
| 全国总计 | 130551 | 17.3 | 81428 | 26.3 |
| 东部地区 | 63476 | 19.3 | 49327 | 28.4 |
| 中部地区 | 35192 | 16.8 | 16525 | 26.9 |
| 西部地区 | 31883 | 14.1 | 15576 | 19.6 |



97. 2011 年全国商品房销售面积约为多少亿平方米 ()

- A. 8.4 B. 9.2 C. 9.8 D. 10.9

【答案】D。

【考点】基期量计算

【解析】根据文字资料, 可得 2012 年全国商品房销售面积同比增长率为 $17.3\% - 15.5\% = 1.8\%$ 。则 2013 年全国商品房销售面积相对于 2011 年的增长率即间隔增长率为 $17.3\% + 1.8\% + 17.3\% \times 1.8\% \approx 19.4\%$ 。因此 2011 年全国商品房销售面积约为 $130551 \div (1 + 19.4\%)$, 直除首位为 1, 因此 D 项当选。

98. 2013 年全国商品房单位面积的平均销售价格约比上年增长了 ()

- A. 4.4% B. 7.7% C. 11.1% D. 15.5%

【答案】B。

【考点】增长率计算

【解析】所求为 $\frac{81428}{130551} \div \frac{81428 \div (1 + 26.3\%)}{130551 \div (1 + 17.3\%)} - 1 = \frac{1.263}{1.173} - 1 \approx 7.7\%$, B 项当选。

99. 与同年 11 月末相比, 2013 年 12 月末全国住宅、办公楼和商业营业用房待售面积的增量之和约占商品房总待售面积增量的 ()

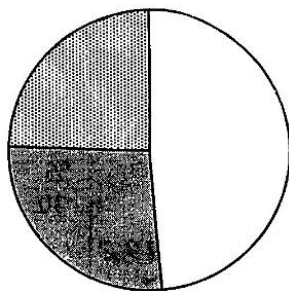
- A. 79% B. 88% C. 94% D. 100%

【答案】B。

【考点】比重计算

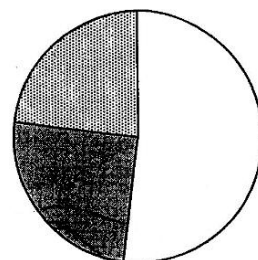
【解析】根据文字资料可得 2013 年 12 月末全国住宅、办公楼和商业营业用房待售面积的增量之和为 $1696 + 156 + 346 = 2198$, 总待售面积增量为 2489, 所以三种用房待售面积增量之和占商品房总待售面积的比重为 $2198 \div 2489 \approx 22 \div 25 = 88\%$, B 项当选。

100. 以下哪张统计图准确地表示了 2013 年东部、中部和西部地区商品房销售面积占当年全国总销售面积的比重 ()



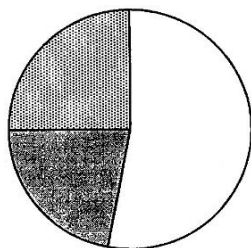
□东部 ▨中部 ▩西部

A



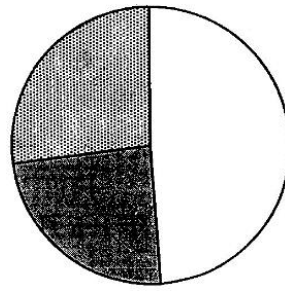
□东部 ▨中部 ▩西部

B



□东部 ■中部 ▨西部

C



□东部 ■中部 ▨西部

D

【答案】A。

【考点】比重计算

【解析】观察选项可知只需要判断东部地区商品房销售面积占比是否超过 $\frac{1}{4}$, 中部地区占比是否超过 $\frac{1}{4}$ 。东部地区占比为 $\frac{63476}{130551} < \frac{1}{2}$, 排除B、C两项。中部地区占比为 $\frac{35192}{130551} > \frac{1}{4}$, 排除D项。因此A项当选。

101. 关于2013年房地产市场, 能够从上述资料中推出的是()

- A. 12月当月全国商品房销售额同比增速超过30%
- B. 中部地区商品房销售单价超过5000元/平方米
- C. 东部地区商品房销售额占全国比重低于上年
- D. 平均每个月新增1000多万平方米待售商品房

【答案】D。

【考点】综合分析

【解析】A项, 根据总体增长率大小居中原则, 结合“2013年, 全国商品房销售额81428亿元, 增长26.3%, 增速比1~11月份回落4.4个百分点”可知, 12月份的增长率一定小于26.3%, 该项错误。

B项, 中部地区商品房的销售单价为 $16525 \text{ 亿元} \div 35192 \text{ 万平方米} < 5000 \text{ 元/平方米}$, 该项错误。

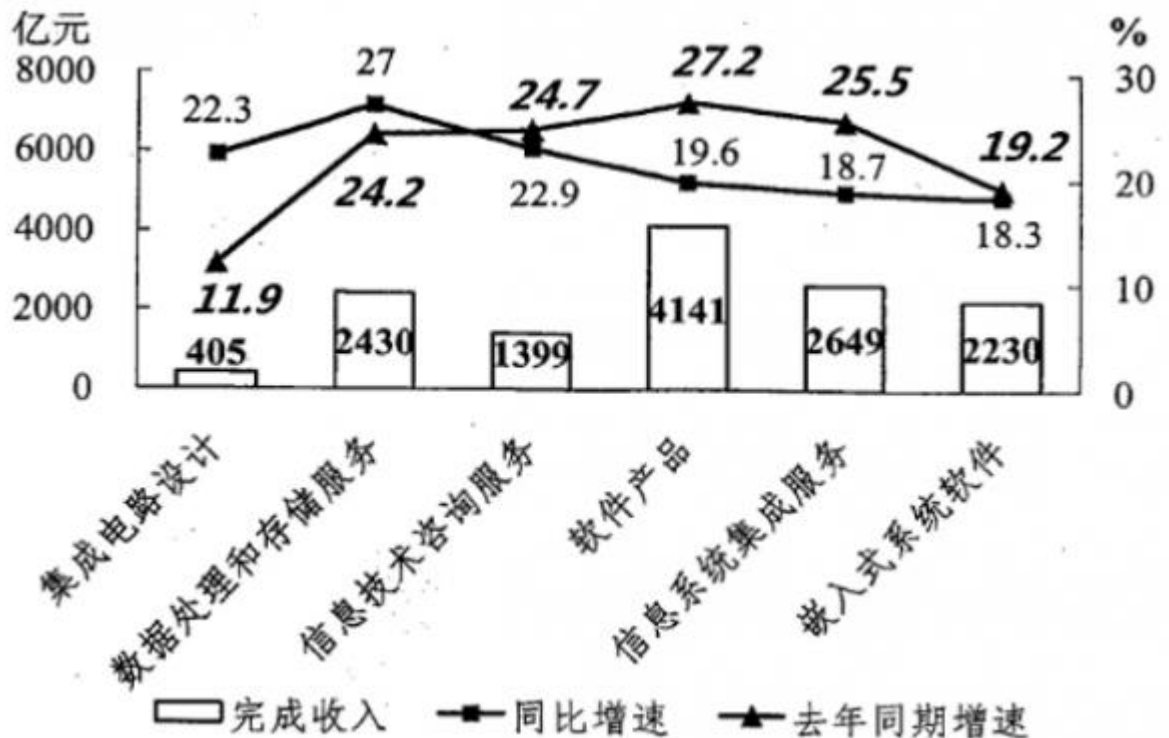
C项, 东部地区商品房销售额增长率为28.4%, 全国销售额增长率为26.3%, 部分增长率大于整体增长率, 所以比重是上升的, 该项错误。

D项, 平均每个月的新增待售商品房销售面积为 $12835 \div 12 > 1000$, 该项正确, 当选。

(二) 根据下列资料, 回答102~106题。

2014年1~5月, 我国软件和信息技术服务业实现软件业务收入13254亿元, 同比增长20.9%, 5月份完成收入2968亿元, 同比增长20.6%, 1~5月, 软件业实现出口182亿美元, 同比增长14.8%, 增速比去年同期高4.7个百分点。1~5月, 东部地区(不含东北地区)完成软件业务收入10254亿元, 同比增长20%, 中部完成软件业务收入491亿元, 同比增长28.8%, 西部和东北地区分别完成软件业务收入1184和1325亿元, 同比增长24.1%和22.6%。

2014年1~5月软件业务分行业收入及增速



102. 2014 年 1~4 月, 我国软件和信息技术服务业月均实现软件业务收入约多少亿元 ()

- A. 2241 B. 2572 C. 2914 D. 3286

【答案】B。

【考点】平均数计算

【解析】2014 年 1~5 月软件和信息技术服务业实现软件业务收入 13254 亿元, 5 月份收入 2968 亿元, 所以 2014 年 1~4 月平均收入为 $(13254-2968) \div 4 \approx 10300 \div 4 = 2575$ (亿元), B 项正确。

103. 2014 年 1~5 月, 软件业出口额比两年前增长的比例在以下哪下范围之内 ()

- A. 低于 20% B. 0%~30%之间
C. 30%~40%之间 D. 高于 40%

【答案】B。

【考点】增长率计算

【解析】2014 年 1~5 月软件业出口额增长率为 14.8%, 增速比去年同期高 4.7 个百分点, 则 2013 年 1~5 月增长率为 10.1%。根据隔年增长率计算公式可得 $14.8\% + 10.1\% + 14.8\% \times 10.1\% \approx 25.04\%$, B 项正确。

104. 2014 年 1~5 月中部地区完成软件业务收入占全国的比重与 2013 年同期相比上升了约多少个百分点 ()

- A. 0.2 B. 1.9 C. 4.7 D. 7.9

【答案】A。

【考点】比重计算

【解析】2014 年 1~5 月, 中部地区完成收入 491 亿元, 同比增速 28.8%, 全国完成收



入 13254 亿元, 同比增速 20.9%, 所以现期比重与基期比重差值为

$$\frac{A}{B} \times \frac{a-b}{1+a} = \frac{491}{13254} \times \frac{28.8\%-20.9\%}{1+28.8\%} \approx 3.7\% \times \frac{8}{129} \approx 0.2\%, \text{ A 项正确。}$$

105. 2014 年 1~5 月完成收入同比增速低于上年同期水平的行业有几个 ()

- A. 2 B. 3 C. 4 D. 5

【答案】C。

【考点】直接读数

【解析】直接读数。图中增速低于上年同期水平的行业有: 信息技术咨询服务、软件产品、信息系统集成服务、嵌入式系统软件。共有 4 个, C 项当选。

106. 能够从上述资料中推出的是 ()

- A. 2013 年 5 月软件业务收入超过 2500 亿元
 B. 2014 年 1~5 月东北地区软件业务收入占全国的比重比上年同期有所下降
 C. 2014 年 1~5 月集成电路设计业日均收入超过 3 亿元
 D. 2014 年 1~5 月完成收入同比增速最快的行业在上年同期增速排名第四

【答案】D。

【考点】综合分析

【解析】A 项, 2014 年 5 月完成收入 2968 亿元, 同比增长 20.6%, 所以 2013 年 5 月完成收入为 $\frac{2968}{1+20.6\%} < \frac{3000}{1.2} = 2500$ (亿元), 该项错误。

B 项, 东北地区同比增速 22.6%, 全国同比增速 20.9%, 根据“若部分增长率大于整体增长率, 则部分占整体的比重增大”可得东北地区的比重上升, 该项错误。

C 项, 集成电路设计 1~5 月总收入 405 亿元, 1~5 月总天数为 $31+28+31+30+31=151$ (天), 则日均收入为 $\frac{405}{151} \approx \frac{400}{150} \approx 2.7$ (亿元), 该项错误。

D 项, 2014 年 1~5 月完成收入同比增速最快的行业是数据处理和存储服务, 该行业在 2013 年 1~5 月完成收入同比增速中排名第四, 该项正确, 当选。

(三) 根据下列资料, 回答 107~111 题。

抽样调查数据显示, 2014 年 1~5 月 A 区农村居民人均现金收入 9053 元, 同比增长 10.3%, 增速较去年同期提高 0.4 个百分点, 其中人均工资性收入为 5421 元, 同比增长 8.5%; 人均家庭经营收入为 760 元, 同比下降 0.6%; 人均财产性收入为 1241 元, 同比增长 28.7%; 人均转移性收入为 1631 元, 同比增长 10%。2014 年 1~5 月 A 区农村居民人均消费性支出 5081 元, 同比增长 9.9%, 增速较去年同期下降 1.7 个百分点。



2014年1-5月A区农村居民人均生活消费支出情况

| | 1-5月(元) | 同比增长(%) |
|--------------|---------|---------|
| 生活消费支出 | 5081 | 9.9 |
| 1.食品消费支出 | 2250 | 4.8 |
| 2.衣着 | 472 | 8.6 |
| 3.居住 | 695 | 18.0 |
| 4.家庭设备、用品及服务 | 314 | 1.1 |
| 5.交通和通讯 | 491 | 22.9 |
| 6.文化娱乐用品及服务 | 305 | 4.5 |
| 7.医疗保健 | 416 | 22.3 |
| 8.其他商品和服务 | 138 | 21.9 |

107. 2013年1~5月A区农村居民人均现金收入增速比人均消费性支出增速()

- A. 高0.4个百分点
- B. 高2.1个百分点
- C. 低1.3个百分点
- D. 低1.7个百分点

【答案】D。

【考点】简单计算

【解析】2013年1~5月农村居民人均现金收入增速为10.3%-0.4%=9.9%，人均消费性支出增速为9.9%+1.7%=11.6%，前者比后者低1.7个百分点，D项正确。

108. 2014年1~5月A区农村居民四项人均现金收入同比增量由高到低依次为()

- A. 工资性收入、转移性收入、财产性收入、经营性收入
- B. 财产性收入、转移性收入、工资性收入、经营性收入
- C. 工资性收入、财产性收入、转移性收入、经营性收入
- D. 经营性收入、工资性收入、转移性收入、财产性收入

【答案】C。

【考点】增长量大小比较

【解析】比较增长量一般用口诀“大大则大”来进行快速判定，不难发现经营性收入的增长量是最小的，将数据列表如下：

| | 工资性收入 | 转移性收入 | 财产性收入 | 经营性收入 |
|------|-------------------------|-------------------------|------------------|-------|
| 现期量 | 5421 | 1631 | 1241 | 760 |
| 增长率 | 8.5% | 10% | 28.7% | 0.6% |
| 特殊分数 | 1/12 | 1/10 | 1/4 | |
| 增长量 | $5421/13 \approx 400^-$ | $1631/11 \approx 100^-$ | $1241/5 = 200^-$ | |



增长量由高到低排序为: 工资性收入 > 财产性收入 > 转移性收入 > 经营性收入。因此 C 项当选。

109. 一个支出水平与平均水平相当的 A 区农村居民三口之家, 其 2014 年 1~5 月月均居住支出为多少元 ()

- A. 139 B. 417 C. 695 D. 2085

【答案】 B。

【考点】 平均数计算

【解析】 结合材料, 由于支出水平相当于平均水平, 则 2014 年 1~5 月该农村三口之家的人均居住支出为 695 元, 则月均居住支出为 $695 \times 3 \div 5 = 417$ (元), B 项当选。

110. 2013 年 1~5 月 A 区农村居民 8 类生活消费支出中, 人均支出最多的三类是 ()

- A. 家庭设备用品及服务、文化体育娱乐用品及服务、其他商品和服务
B. 交通和通讯、居住、食品消费
C. 交通和通讯、医疗保健、其他商品和服务
D. 食品消费、衣着、居住

【答案】 D。

【考点】 基期量大小比较

【解析】 结合口诀, 总量大增长率小则基期量大, 最大的基期量是食品消费, 可能排在前三名的是:

| | 食品消费 | 衣着 | 居住 | 交通和通讯 |
|-----|------|------------------------|------------------------|------------------------|
| 总量 | 2250 | 472 | 695 | 491 |
| 增长率 | 4.8% | 8.6% | 18% | 22.9% |
| 基期量 | 最大 | $472/1.08 \approx 400$ | $695/1.18 \approx 600$ | $491/1.23 \approx 400$ |

111. 下列关于 2014 年 1~5 月 A 区农村居民收入和支出情况的说法, 正确的是 ()

- A. 人均现金收入比人均消费性支出高 4000 多元
B. 人均食品消费支出超过生活消费支出的一半
C. 人均医疗保健支出同比增量高于人均衣着支出同比增量
D. 人均交通和通讯支出占消费性支出比重低于上年水平

【答案】 C。

【考点】 综合分析

【解析】 A 项, 人均收入比人均消费高 $9053 - 5081 = 3972 < 4000$ (元), 该项错误。

B 项, 人均食品消费支出 2250 元, 生活消费支出 5081 元, 由于 $5081 \div 2 = 2540 > 2250$, 则人均食品消费支出不到消费支出的一半, 该项错误。

C 项, 列表分析如下:



| | 医疗保健 | 衣着 |
|------|----------------------|----------------------|
| 现期量 | 416 | 472 |
| 增长率 | 22.3% | 8.6% |
| 特殊分数 | $22.3\% \approx 1/4$ | $8.6\% \approx 1/12$ |
| 增长量 | $416/5=80^+$ | $472/13=42^+$ |

由上表可知医疗保健的增长量大于衣着, C项正确, 当选。

D项, 交通和通讯的增长率为 22.9%, 消费性支出增长率为 9.9%, 部分增长量大于整体, 则比重上升, 即高于去年的水平, 该项错误。